



แผนอัตรากำลัง ๓ ปี

ของ

องค์การบริหารส่วนตำบลนาขุม
อำเภอบ้านโคก จังหวัดอุดรธานี

ประจำปีงบประมาณ

พ.ศ.๒๕๖๑ - ๒๕๖๓

(ปรับปรุงครั้งที่ ๒)



แผนอัตรากำลัง ๓ ปี

ของ

องค์การบริหารส่วนตำบลนาขุม
อำเภอบ้านโคก จังหวัดอุดรธานี

ประจำปีงบประมาณ

พ.ศ.๒๕๖๑ - ๒๕๖๓

(ปรับปรุงครั้งที่ ๒)

คำนำ

องค์การบริหารส่วนตำบลนาขุม ได้มีการจัดทำแผนอัตรากำลัง ๓ ปี ขององค์การบริหารส่วนตำบลนาขุม อำเภอบ้านโคก จังหวัดอุดรธานี ประจำปีงบประมาณ (พ.ศ.๒๕๖๑ - ๒๕๖๓) โดยมีโครงสร้างการแบ่งงานและระบบงานที่เหมาะสมไม่ซ้ำ มีการกำหนดตำแหน่งการจัดอัตรากำลัง โครงสร้างให้เหมาะสมกับอำนาจหน้าที่ขององค์การบริหารส่วนตำบล ตามพระราชบัญญัติสภาตำบลและองค์การบริหารส่วนตำบล พ.ศ. ๒๕๓๗ แก้ไขเพิ่มเติมถึง(ฉบับที่ ๖) พ.ศ. ๒๕๕๒ และตามพระราชบัญญัติกำหนดแผนและขั้นตอนการกระจายอำนาจให้องค์กรปกครองส่วนท้องถิ่น พ.ศ. ๒๕๔๒ และเพื่อให้คณะกรรมการพนักงานส่วนตำบล (ก.อบต.จังหวัด) ตรวจสอบการกำหนดตำแหน่งและการ ใช้ตำแหน่งพนักงานส่วนตำบลให้เหมาะสม

ทั้งยังใช้เป็นแนวทางในการดำเนินการวางแผนการใช้อัตรากำลัง การพัฒนาบุคลากรของ องค์การบริหารส่วนตำบลนาขุมให้เหมาะสมอีกด้วย

องค์การบริหารส่วนตำบลนาขุม จึงได้มีการปรับปรุงแผนอัตรากำลัง ๓ ปี ขององค์การบริหารส่วนตำบลนาขุม อำเภอบ้านโคก จังหวัดอุดรธานี ประจำปีงบประมาณ (พ.ศ.๒๕๖๑ - ๒๕๖๓) ปรับปรุงครั้งที่ ๒ เพื่อใช้ประกอบในการจัดสรรงบประมาณและบรรจุแต่งตั้งพนักงานส่วนตำบล เพื่อให้การบริหารงานขององค์การบริหารส่วนตำบลเกิดประโยชน์ต่อประชาชน เกิดผลสัมฤทธิ์ต่อภารกิจตามอำนาจหน้าที่ มีประสิทธิภาพมีความคุ้มค่า สามารถลดขั้นตอนการปฏิบัติงาน และมีการลดภารกิจและยุบเลิกหน่วยงานที่ไม่จำเป็น การปฏิบัติภารกิจสามารถ ตอบสนองความต้องการของประชาชนได้เป็นอย่างดี

องค์การบริหารส่วนตำบลนาขุม

๒๘ มกราคม ๒๕๖๒

สารบัญ

เรื่อง	หน้า
๑. หลักการและเหตุผล	๑
๒. วัตถุประสงค์	๒
๓. ขอบเขตและแนวทางในการจัดทำแผนอัตรากำลัง ๓ ปี	๒
๔. สภาพปัญหาความต้องการของประชาชนในเขตองค์การบริหารส่วนตำบล	๓
๕. ภารกิจอำนาจหน้าที่ขององค์การบริหารส่วนตำบล	๕
๖. ภารกิจหลักและภารกิจรอง	๘
๗. สรุปปัญหาและแนวทางในการกำหนดโครงสร้างส่วนราชการและกรอบอัตรากำลัง	๘
๘. โครงสร้างการกำหนดส่วนราชการ	๙
๙. ภาระค่าใช้จ่ายเกี่ยวกับเงินเดือนและประโยชน์ตอบแทนอื่น	๑๓
๑๐. แผนภูมิโครงสร้างการแบ่งส่วนราชการตามแผนอัตรากำลัง ๓ ปี	๑๘
๑๑. บัญชีแสดงการจัดคนลงสู่ตำแหน่ง ตามกรอบอัตรากำลัง ๓ ปี	๒๓
๑๒. แนวทางการพัฒนาพนักงานส่วนตำบล หรือลูกจ้าง	๒๗
๑๓. ประกาศคุณธรรม จริยธรรมของพนักงานส่วนตำบล ลูกจ้าง	๒๗

แผนอัตรากำลัง
ปีงบประมาณ พ.ศ. ๒๕๖๑ - ๒๕๖๓
องค์การบริหารส่วนตำบลนาขุม

๑. หลักการและเหตุผล

๑.๑ คณะกรรมการกลางพนักงานส่วนตำบล (ก.อบต.) ได้มีประกาศคณะกรรมการกลางข้าราชการหรือพนักงานส่วนท้องถิ่น (ก.อบต.) เรื่องมาตรฐานทั่วไปเกี่ยวกับการจัดทำมาตรฐานกำหนดตำแหน่งข้าราชการหรือพนักงานส่วนท้องถิ่น พ.ศ. ๒๕๕๘ และเรื่อง มาตรฐานทั่วไปเกี่ยวกับโครงสร้างส่วนราชการและระดับตำแหน่งขององค์กรปกครองส่วนท้องถิ่น พ.ศ. ๒๕๕๘ จึงต้องมีการปรับปรุงแผนอัตรากำลังในราชการต่าง ๆ ที่เกี่ยวข้อง

๑.๒ ประกาศคณะกรรมการกลางพนักงานส่วนตำบล (ก.อบต.) เรื่อง มาตรฐานทั่วไปเกี่ยวกับอัตราตำแหน่ง กำหนดให้คณะกรรมการข้าราชการหรือพนักงานส่วนท้องถิ่น (ก.อบต.จังหวัด) กำหนดตำแหน่งข้าราชการหรือพนักงานส่วนท้องถิ่น ว่าจะมีตำแหน่งใด ระดับใด อยู่ในส่วนราชการใด จำนวนเท่าใด ให้คำนึงถึงภารกิจหน้าที่ความรับผิดชอบ ลักษณะงานที่ต้องปฏิบัติ ความยาก ปริมาณและคุณภาพของงาน ตลอดจนทั้งภาระค่าใช้จ่ายขององค์การบริหารส่วนตำบลที่จะต้องจ่ายในด้านบุคคล โดยให้องค์การบริหารส่วนตำบลจัดทำแผนอัตรากำลังของข้าราชการหรือพนักงานส่วนท้องถิ่น เพื่อใช้ในการกำหนดตำแหน่งโดยความเห็นชอบของคณะกรรมการข้าราชการหรือพนักงานส่วนท้องถิ่น (ก.อบต.จังหวัด) ทั้งนี้ ให้เป็นไปตามหลักเกณฑ์และวิธีการที่คณะกรรมการกลางข้าราชการหรือพนักงานส่วนท้องถิ่น (ก.กลาง.) กำหนด

๑.๓ คณะกรรมการกลางข้าราชการหรือพนักงานส่วนท้องถิ่น (ก.อบต.) ได้มีมติเห็นชอบประกาศกำหนดการกำหนดตำแหน่งข้าราชการหรือพนักงานส่วนท้องถิ่น โดยกำหนดแนวทางให้องค์การบริหารส่วนตำบล จัดทำแผนอัตรากำลังขององค์กรปกครองส่วนท้องถิ่น เพื่อเป็นกรอบในการกำหนดตำแหน่งและการใช้ตำแหน่งข้าราชการหรือพนักงานส่วนท้องถิ่น โดยเสนอให้คณะกรรมการข้าราชการหรือพนักงานส่วนท้องถิ่น (ก.จังหวัด) พิจารณาให้ความเห็นชอบ โดยกำหนดให้องค์การบริหารส่วนตำบล แต่งตั้งคณะกรรมการจัดทำแผนอัตรากำลัง วิเคราะห์อำนาจหน้าที่และภารกิจขององค์การบริหารส่วนตำบล วิเคราะห์ความต้องการกำลังคน วิเคราะห์การวางแผนใช้กำลังคน จัดทำกรอบอัตรากำลัง และกำหนดหลักเกณฑ์และเงื่อนไขในการกำหนดตำแหน่งพนักงานข้าราชการหรือพนักงานส่วนท้องถิ่นตามแผนอัตรากำลัง ๓ ปี

๑.๔ ประกาศคณะกรรมการพนักงานส่วนตำบลจังหวัดอุดรดิตถ์ เรื่องหลักเกณฑ์และเงื่อนไขเกี่ยวกับการบริหารงานบุคคลขององค์การบริหารส่วนตำบล ได้กำหนดหลักเกณฑ์ และวิธีปฏิบัติที่ได้กำหนดไว้ตามมาตรฐานทั่วไปตามข้อ ๑.๑ และตามประกาศกำหนด ตามข้อ ๑.๒ ซึ่งคณะกรรมการกลางพนักงานส่วนตำบล (ก.อบต.) ได้ให้ความเห็นชอบและในการประชุมคณะกรรมการ ก.อบต. ครั้งที่ ๑๒/๒๕๕๘ เมื่อวันที่ ๒๕ ธันวาคม พ.ศ. ๒๕๕๘

จากหลักการและเหตุผลดังกล่าว องค์การบริหารส่วนตำบลนาขุม จึงได้ปรับปรุงแผนอัตรากำลัง ๓ ปี สำหรับปีงบประมาณ พ.ศ. ๒๕๖๑ - ๒๕๖๓

๒. วัตถุประสงค์

๒.๑ เพื่อให้องค์การบริหารส่วนตำบลนาขุม มีโครงสร้างการแบ่งงานและระบบงานที่เหมาะสม ไม่ซ้ำซ้อน

๒.๒ เพื่อให้องค์การบริหารส่วนตำบลนาขุม มีการกำหนดตำแหน่ง การจัดอัตรากำลังโครงสร้างใหม่เหมาะสมกับอำนาจหน้าที่ขององค์การบริหารส่วนตำบล ตามพระราชบัญญัติสภาตำบลและองค์การบริหารส่วนตำบล พ.ศ. ๒๕๓๗ แก้ไขเพิ่มเติมถึง(ฉบับที่ ๖) พ.ศ. ๒๕๕๒ และตามพระราชบัญญัติกำหนดแผนและขั้นตอนการกระจายอำนาจให้องค์กรปกครองส่วนท้องถิ่น พ.ศ. ๒๕๔๒

๒.๓ เพื่อให้คณะกรรมการพนักงานส่วนตำบล (ก.อบต.จังหวัด)สามารถตรวจสอบการกำหนดตำแหน่งและการใช้ตำแหน่งพนักงานส่วนตำบลว่าถูกต้องเหมาะสมหรือไม่

๒.๔ เพื่อเป็นแนวทางในการดำเนินการงานแผนการใช้อัตรากำลัง การพัฒนาบุคลากรขององค์การบริหารส่วนตำบลนาขุม ให้เหมาะสม

๒.๕ เพื่อให้องค์การบริหารส่วนตำบลนาขุม สามารถวางแผนอัตรากำลังในการบรรจุแต่งตั้งพนักงานส่วนตำบล เพื่อให้การบริหารงานองค์การบริหารส่วนตำบลนาขุม เกิดประโยชน์ต่อประชาชน เกิดผลสัมฤทธิ์ต่อภารกิจตามอำนาจหน้าที่ มีประสิทธิภาพ มีความคุ้มค่า สามารถลดขั้นตอนการปฏิบัติงาน และมีการลดภารกิจและยุบเลิกหน่วยงานที่ไม่จำเป็น การปฏิบัติภารกิจสามารถตอบสนองความต้องการของประชาชนได้เป็นอย่างดี

๒.๖ เพื่อให้องค์การบริหารส่วนตำบลนาขุม สามารถควบคุมภาระค่าใช้จ่ายด้านการบริหารงานบุคคลให้เป็นไปตามที่กฎหมายกำหนด

๓. ขอบเขตและแนวทางในการจัดทำแผนอัตรากำลัง ๓ ปี

๓.๑ วิเคราะห์ภารกิจ อำนาจหน้าที่ความรับผิดชอบขององค์การบริหารส่วนตำบลนาขุม ตามพระราชบัญญัติสภาตำบลและองค์การบริหารส่วนตำบล พ.ศ. ๒๕๓๗ แก้ไขเพิ่มเติมถึง(ฉบับที่ ๖) พ.ศ. ๒๕๕๒ และตามพระราชบัญญัติกำหนดแผนและขั้นตอนการกระจายอำนาจให้องค์กรปกครองส่วนท้องถิ่น พ.ศ. ๒๕๔๒ ตลอดจนกฎหมายอื่น ให้สอดคล้องกับแผนพัฒนาเศรษฐกิจและสังคมแห่งชาติ แผนพัฒนาจังหวัด แผนพัฒนาอำเภอ แผนพัฒนาตำบล นโยบายของรัฐบาล และสภาพปัญหาของตำบลนาขุม

๓.๒ กำหนดโครงสร้างการแบ่งส่วนราชการภายในการจัดระบบงาน เพื่อรองรับภารกิจตามอำนาจหน้าที่ความรับผิดชอบ ให้สามารถแก้ปัญหาของตำบลนาขุม ได้อย่างมีประสิทธิภาพ

๓.๓ กำหนดตำแหน่งในสายงานต่าง ๆ จำนวนตำแหน่ง และระดับตำแหน่งให้เหมาะสมกับภาระหน้าที่ความรับผิดชอบ ปริมาณงานและคุณภาพของงาน รวมทั้งสร้างความก้าวหน้าในสายอาชีพของกลุ่มงานต่าง ๆ

๓.๔ จัดทำกรอบอัตรากำลัง ๓ ปี โดยภาระค่าใช้จ่ายด้านการบริหารงานบุคคลต้องไม่เกินร้อยละสี่สิบ ของงบประมาณรายจ่าย

๓.๕ ให้พนักงานส่วนตำบลทุกคน ได้รับการพัฒนาความรู้ความสามารถ อย่างน้อยปีละ ๑ ครั้ง

๔. สภาพปัญหาของพื้นที่และความต้องการของประชาชน

เพื่อให้การวางแผนอัตรากำลัง ๓ ปี ขององค์การบริหารส่วนตำบลนาขุม มีความครบถ้วน องค์การบริหารส่วนตำบลนาขุม สามารถดำเนินการตามอำนาจหน้าที่ได้อย่างมีประสิทธิภาพ องค์การบริหารส่วนตำบลนาขุม วิเคราะห์สภาพปัญหาในเขตพื้นที่ขององค์การบริหารส่วนตำบล ว่ามีปัญหาคืออะไรและความจำเป็นพื้นฐานและความต้องการของประชาชนในเขตพื้นที่ที่สำคัญ ดังนี้

สภาพปัญหาของเขตพื้นที่ที่รับผิดชอบและความต้องการของประชาชน โดยแบ่งออกเป็น ด้านต่าง ๆ ดังนี้

๑. ปัญหาโครงสร้างพื้นฐาน

- ๑.๑ ถนนเข้าพื้นที่การเกษตรไม่สะดวก
- ๑.๒ ปัญหาการมีโทรศัพท์สาธารณะไม่เพียงพอ
- ๑.๓ ไฟฟ้าสาธารณะไม่ทั่วถึง

๒. ปัญหาการผลิต การตลาด รายได้และการมีงานทำ

- ๒.๑ การประกอบอาชีพในหมู่บ้าน
 - ปัญหาการขาดความรู้โอกาสในการประกอบอาชีพ
 - ปัญหาการขาดการรวมกลุ่มอาชีพ
- ๒.๒ ความรู้ทางด้านเทคโนโลยี การพัฒนาการเกษตร

๓. ปัญหาสาธารณสุข และการอนามัย

- ๓.๑ ปัญหาแหล่งข้อมูลข่าวสารด้านสาธารณสุข และอนามัย
- ๓.๒ ปัญหาการแพร่ระบาดของยาเสพติด
- ๓.๓ ปัญหาการให้บริการสุขภาพของผู้สูงอายุ ,เด็ก,สตรี และคนพิการ ไม่ทั่วถึง
- ๓.๔ ปัญหาการแพร่ระบาดและการป้องกันยุ่งลาย

๔. ปัญหาการขาดแคลนน้ำสำหรับการเกษตร

- ๔.๑ การขาดแคลนน้ำสำหรับการเกษตรในฤดูแล้ง
- ๔.๒ ระบบประปาหมู่บ้านไม่เพียงพอ

๕. ปัญหาขาดความรู้เพื่อการปรับปรุงคุณภาพชีวิต

- ๕.๑ ปัญหาการขาดแหล่งข้อมูลข่าวสาร
- ๕.๒ การขาดโอกาสในการศึกษาและการศึกษานอกระบบ

๖. ปัญหาทรัพยากรธรรมชาติ

- ๖.๑ ปัญหาการตัดไม้ทำลายป่า
- ๖.๒ คลองตื้นเขิน มีวัชพืชขึ้นปกคลุมทำให้การระบายน้ำไม่สะดวก
- ๖.๓ ปัญหาการเผาป่าช่วงหน้าแล้ง

๗. ปัญหาการบริหาร และการจัดการขององค์การบริหารส่วนตำบล

- ๗.๑ ความเข้มแข็งขององค์กรภาคประชาชน
- ๗.๒ บุคลากรภาคปฏิบัติมีไม่เพียงพอ

ความต้องการของประชาชน

๑. ความต้องการด้านโครงสร้างพื้นฐาน
 - ๑.๑ ขุดลอกคลอง,สร้างสะพาน คสล.,วางท่อระบายน้ำ
 - ๑.๒ มีโทรศัพท์สาธารณะเพียงพอทุกหมู่บ้าน
 - ๑.๓ ติดตั้งไฟฟ้าสาธารณะเพิ่มขึ้น
 - ๑.๔ ซ่อมแซมปรับปรุงถนนเข้าพื้นที่การเกษตร
๒. ความต้องการด้านการผลิต การตลาด รายได้ และการมีงานทำ
 - ๒.๑ จัดตั้งศูนย์ข้อมูลในการผลิตทางการเกษตร
 - ๒.๒ ฝึกอบรมความรู้ ด้านวิชาการ และการศึกษาดูงาน
 - ๒.๓ สนับสนุนเงินทุนพร้อมอุปกรณ์
 - ๒.๔ ให้ความรู้ทางด้านเทคโนโลยีที่ทันสมัย
๓. ความต้องการด้านสาธารณสุข และอนามัย
 - ๓.๑ ฝึกอบรมให้ความรู้ทางโภชนาการอนามัยแม่ และเด็ก
 - ๓.๒ ให้ความรู้ด้านสุขศึกษา
 - ๑.๑ ให้มีการป้องกันและแก้ไขปัญหาเสพติด กำจัดยุงลายและรณรงค์โรคพิษสุนัขบ้า
 - ๑.๒ ต้องการดูแลสุขภาพผู้สูงอายุ, เด็ก,สตรี,และคนพิการ สงเคราะห์ผู้สูงอายุ
๔. ความต้องการน้ำ สำหรับใช้เพื่อการเกษตร
 - ๔.๑ มีแหล่งน้ำเพื่อการเกษตร
 - ๔.๒ ให้มีการขยายเขตประปาหมู่บ้านทุกหมู่บ้าน
๕. ความต้องการด้านความรู้ เพื่อการปรับปรุงคุณภาพชีวิต
 - ๕.๑ ฝึกอบรมให้ความรู้ด้านอาชีพ มีศูนย์ข้อมูล ห้องสมุดชุมชน
 - ๕.๒ ให้ความรู้ด้านการจัดศึกษา การศึกษานอกระบบ
 - ๕.๓ ให้ความรู้เกี่ยวกับการป้องกัน และแก้ไขปัญหาเสพติดต่าง ๆ
 - ๕.๔ ฟื้นฟูและส่งเสริมศิลปะวัฒนธรรม และภูมิปัญญาท้องถิ่น
๖. ความต้องการด้านทรัพยากรธรรมชาติ
 - ๖.๑ รณรงค์ให้ความรู้ในการไม่ตัดไม้ทำลายป่า
 - ๖.๒ ฝึกอบรมจัดตั้งเยาวชนด้านการอนุรักษ์ทรัพยากรธรรมชาติและสิ่งแวดล้อม
 - ๖.๓ ขุดลอกคลองที่ตื้นเขิน
๗. ความต้องการด้านการบริหาร และการจัดการขององค์การบริหารส่วนตำบล
 - ๗.๑ จัดประชุมประชาคมสร้างความเข้มแข็งให้กับองค์กรภาคประชาชน กลุ่มสตรี,กลุ่มอาสาอื่น ๆ
 - ๗.๒ จัดหาบุคลากรให้เพียงพอในการปฏิบัติงาน

๕. ภารกิจ อำนาจหน้าที่ขององค์การบริหารส่วนตำบล

การพัฒนาท้องถิ่นขององค์การบริหารส่วนตำบลนาขุม นั้น เป็นการสร้างความเข้มแข็งของชุมชน ในการร่วมคิดร่วมแก้ไขปัญหา ร่วมสร้างร่วมจัดทำส่งเสริมความเข้มแข็งของชุมชน ในเขตพื้นที่ขององค์การบริหาร ส่วนตำบลนาขุม ให้มีส่วนร่วมในการพัฒนาท้องถิ่น ในทุกด้าน การพัฒนาองค์การบริหารส่วนตำบลนาขุมจะ สมบูรณ์ได้ จำเป็นต้องอาศัยความร่วมมือของชุมชน ในพื้นที่เกิดความตระหนักร่วมกันแก้ไขปัญหาและความเข้าใจ ในแนวทางการแก้ไขปัญหากันอย่างจริงจัง องค์การบริหารส่วนตำบลนาขุม ยังได้เน้นให้คนเป็นศูนย์กลางของการ พัฒนาในทุกกลุ่มทุกวัยของประชากร นอกจากนั้นยังได้ เน้นการส่งเสริม และสนับสนุนให้การศึกษาเด็กก่อนวัยเรียน และพัฒนาเยาวชนให้พร้อมที่จะเป็นบุคลากรที่มีคุณภาพโดยยึดกรอบแนวทางในการจัดระเบียบการศึกษา ส่วน ด้านพัฒนาอาชีพ นั้น จะเน้นพัฒนาเศรษฐกิจชุมชนพึ่งตนเองในท้องถิ่น และยังจัดให้ตั้งเศรษฐกิจแบบพอเพียงโดย ส่วนรวม

การวิเคราะห์ภารกิจ อำนาจหน้าที่ขององค์การบริหารส่วนตำบล ตามพระราชบัญญัติสภาตำบล และองค์การบริหารส่วนตำบล พ.ศ. ๒๕๓๗ แก้ไขเพิ่มเติมถึง(ฉบับที่ ๖) พ.ศ. ๒๕๕๒ และตามพระราชบัญญัติ กำหนดแผนและขั้นตอนการกระจายอำนาจให้องค์กรปกครองส่วนท้องถิ่น พ.ศ. ๒๕๔๒ และรวบรวมกฎหมายอื่น ของ อบต. ใช้เทคนิค SWOT เข้ามาช่วย ทั้งนี้เพื่อให้ทราบว่าองค์การบริหารส่วนตำบล มีอำนาจหน้าที่ ที่จะเข้าไป ดำเนินการแก้ไขปัญหาในเขตพื้นที่ให้ตรงกับความต้องการของประชาชนได้อย่างไร โดยวิเคราะห์จุดแข็ง จุดอ่อน โอกาส ภัยคุกคาม ในการดำเนินการตามภารกิจหลัก SWOT องค์การบริหารส่วนตำบลนาขุม กำหนดวิธีการ ดำเนินการตามภารกิจสอดคล้องกับแผนพัฒนาเศรษฐกิจและสังคมแห่งชาติ แผนพัฒนาจังหวัด แผนพัฒนาอำเภอ แผนพัฒนาตำบล นโยบายของรัฐบาล และนโยบายของผู้บริหารท้องถิ่น

วิสัยทัศน์การพัฒนา (Vision)

๑. วิสัยทัศน์การพัฒนาองค์การบริหารส่วนตำบลนาขุม

“สังคมอยู่ร่วมกันอย่างมีความสุขด้วยความเสมอภาคเป็นธรรม และมีภูมิคุ้มกันต่อการเปลี่ยนแปลง”

๒. วิสัยทัศน์การพัฒนาจังหวัดอุดรธานี

“เมืองแห่งคุณภาพชีวิต ผลผลิตปลอดภัย สืบสานวัฒนธรรมไทย ก้าวไกลสัมพันธ์บ้าน ยั่งยืน”

พันธกิจ (Mission)

๑. พัฒนาคุณภาพการศึกษา

๒. ส่งเสริมสุขภาพอนามัยของประชาชน

๓. อนุรักษ์ฟื้นฟู สืบสานศิลปวัฒนธรรม ประเพณี ภูมิปัญญาท้องถิ่น และทำนุบำรุงศาสนา

๔. การพัฒนาสังคมและความมั่นคงของชีวิต
๕. เพิ่มรายได้ ลดรายจ่ายและขยายโอกาส
๖. พัฒนาขีดความสามารถในการผลิตและคุณภาพผลผลิต
๗. พัฒนาระบบโครงสร้างพื้นฐานให้ครอบคลุมทั้งพื้นที่และได้มาตรฐาน
๘. ส่งเสริมและพัฒนากองทุนเพื่อเยาวชนและภาคบริการ
๙. อนุรักษ์ ฟื้นฟูและบริหารจัดการทรัพยากรธรรมชาติและสิ่งแวดล้อม
๑๐. สร้างความมั่นคงและความปลอดภัยในชีวิตและทรัพย์สินของประชาชนและชุมชน
๑๑. พัฒนาระบบการบริหารและบริการที่มีคุณภาพและประสิทธิภาพ

ยุทธศาสตร์การพัฒนา

ยุทธศาสตร์และแนวทางการพัฒนาองค์การบริหารส่วนตำบลนาชุม เพื่อให้เกิดการดำเนินการบรรลุตามจุดมุ่งหมายหรือวิสัยทัศน์การพัฒนา องค์การบริหารส่วนตำบลนาชุม จึงได้กำหนดยุทธศาสตร์และแนวทางการพัฒนาให้มีความครอบคลุม สอดคล้องกับสภาพปัญหา ความต้องการศักยภาพและอำนาจหน้าที่ขององค์การบริหารส่วนตำบลนาชุม ดังนี้

ยุทธศาสตร์การพัฒนา ๑ การพัฒนาด้านคุณภาพชีวิตและ

การคุ้มครองทางสังคม

ยุทธศาสตร์การพัฒนา ๒ การพัฒนาด้านการบริหารจัดการน้ำ

ยุทธศาสตร์การพัฒนา ๓ การบริหารจัดการ

ยุทธศาสตร์การพัฒนา ๔ การพัฒนาด้านเศรษฐกิจชุมชน

ยุทธศาสตร์การพัฒนา ๕ การพัฒนาด้านทรัพยากรธรรมชาติและสิ่งแวดล้อม

ยุทธศาสตร์การพัฒนา ๖ การพัฒนาด้านการพัฒนาเมืองและชุมชน

นโยบายการพัฒนาของผู้บริหารองค์การบริหารส่วนตำบลนาชุม

๑. ด้านการศึกษา ศาสนา วัฒนธรรม
 - จัดสร้างห้องสมุดประจำตำบลเพื่อการเรียนรู้
 - ฝึกอบรม ชัดเกล้าจิตใจทางด้านคุณธรรม ศีลธรรม และจริยธรรม
 - จัดให้มีหอกระจายข่าวและที่อ่านหนังสือพิมพ์ประจำหมู่บ้าน
 - จัดซื้อวัสดุ-อุปกรณ์สื่อการเรียนการสอนสำหรับ ศพด.
 - จัดซื้อหนังสือพิมพ์ให้กับที่อ่านหนังสือพิมพ์ประจำหมู่บ้าน
 - สนับสนุนอาหารกลางวันให้กับโรงเรียนและศูนย์พัฒนาเด็กเล็กในเขตตำบลนาชุม
 - สนับสนุนอาหารเสริม (นม) ให้กับโรงเรียนและศูนย์พัฒนาเด็กเล็กในเขตตำบลนาชุม
 - สนับสนุนทุนการศึกษาสำหรับครูผู้ดูแลเด็กและผู้ด้อยโอกาส
 - จัดกิจกรรมโครงการรดน้ำดำหัวผู้สูงอายุ
 - จัดกิจกรรมโครงการวันเด็กแห่งชาติ
 - จัดการแข่งขันกีฬาต้านยาเสพติดและกีฬาท้องถิ่นสัมพันธ์

๒. ด้านสาธารณสุขและสิ่งแวดล้อม

- การจัดตั้งกองทุนเวชภัณฑ์ประจำหมู่บ้าน
- อบรมให้ความรู้เกี่ยวกับสุขภาพอนามัย การวางแผนครอบครัว และการสุขภาพพื้นฐาน
- ประชาสัมพันธ์ให้ความรู้เกี่ยวกับสาธารณสุขมูลฐาน
- จัดซื้อทรายอะเบทเพื่อกำจัดลูกน้ำยุงลาย
- พันหมอกควันเพื่อป้องกันไข้เลือดออก
- ฉีดวัคซีนป้องกันโรคพิษสุนัขบ้า
- ให้ความร่วมมือกับหน่วยงานราชการอื่นในการเฝ้าระวังและป้องกันโรคระบาด และโรคติดต่อที่จะเกิดขึ้น
- ฝึกอบรมให้ความรู้ การทำปุ๋ยหมักเพื่อใช้แทนปุ๋ยวิทยาศาสตร์เพื่อเพิ่มพูนคุณภาพดิน
- รณรงค์ประชาสัมพันธ์ ให้ราษฎรช่วยกันรักษาสิ่งแวดล้อม และการอนุรักษ์ทรัพยากรธรรมชาติ
- ส่งเสริมให้ราษฎรปลูกป่าโดยทางภาครัฐจัดหาพันธุ์ไม้มาให้
- สร้างจิตสำนึกและตระหนักในการรักษาทรัพยากรธรรมชาติและสิ่งแวดล้อม
- จัดเก็บขยะตามหมู่บ้าน
- ให้ความร่วมมือกับหน่วยงานราชการอื่นในการเฝ้าระวังไฟฟ้า

๓. ด้านโครงสร้างพื้นฐาน

- รัฐจัดสรรที่ดินทำกินให้แก่ราษฎรที่ยากจนไม่มีที่ทำกิน และออกเอกสารสิทธิ์
- การคมนาคมสะดวกโดยการสร้างถนนลาดยางหรือ ถนนคอนกรีตเสริมเหล็กภายในหมู่บ้าน
- ติดตั้งไฟฟ้าสาธารณะทั่วทุกหมู่บ้าน
- ขุดลอกคลอง ฝายกั้นน้ำ สระน้ำเพื่อการอุปโภคและบริโภค ภายในหมู่บ้าน
- ก่อสร้างระบบประปาหมู่บ้านและขุดเจาะบ่อนบาดาลให้ทั่วทุกหมู่บ้าน
- ก่อสร้างถนนคอนกรีตเสริมเหล็กภายในหมู่บ้าน
- ก่อสร้างและซ่อมแซมถนนลูกรังเข้าสู่พื้นที่การเกษตร
- ปรับปรุงระบบประปา
- ซ่อมแซมเส้นทางคมนาคมที่ได้รับความเสียหายจากสาธารณภัยต่างๆ
- สร้างฝายกั้นน้ำหรือถังเก็บน้ำฝนให้พอเพียงสำหรับ อุปโภค - บริโภค
- ขุดลอกแหล่งน้ำที่ตื้นเขิน เพื่อกักเก็บน้ำไว้ในฤดูแล้ง
- สร้างระบบประปาภายในหมู่บ้าน ชุมชน
- ขุดบ่อนบาดาล ,สร้างฝาย คสล.เพื่อรองรับการขาดแคลนน้ำในฤดูแล้ง

๔. ด้านเศรษฐกิจและสังคม

- เพิ่มพูนทักษะให้แก่เกษตรกรในการประกอบอาชีพเสริมหลังฤดูเก็บเกี่ยวผลผลิต
- ส่งเสริมอุตสาหกรรมในครัวเรือน
- ส่งเสริมความต้องการด้านการผลิต การตลาด รายได้และการมีงานทำ
- จัดฝึกอบรมส่งเสริมการแปรรูป และบรรจุผลิตภัณฑ์สินค้าเกษตรกร
- ส่งเสริมกลุ่มอาชีพ
- สนับสนุนเงินทุนให้กับกลุ่มอาชีพ
- สนับสนุนเบี้ยยังชีพให้แก่ผู้สูงอายุ คนพิการ สงเคราะห์ผู้ติดเชื่อเอ็ดส์
- จัดการแข่งขันกีฬาต้านยาเสพติดและกีฬาท้องถิ่นสัมพันธ์
- แจกจ่ายน้ำแก๊วปัญหาภัยแล้ง
- ให้การสงเคราะห์ครัวเรือนที่ประสบภัยต่าง ๆ เช่น ว่างภัย , อุทกภัย , ภัยหนาว
- จัดตั้งจุดบริการประชาชนช่วงวันปีใหม่/วันสงกรานต์

๕. ด้านการเมือง การบริหารจัดการ

- การพัฒนาควรพัฒนาทั้งคนและวัตถุไปพร้อม ๆ กัน เพื่อให้เกิดความสมดุล เพิ่มองค์ความรู้
- ฝึกอบรมให้ความรู้แก่สมาชิกสภา อบต. ให้เข้าใจบทบาทหน้าที่ตนเอง
- ประชาสัมพันธ์ลักษณะการทำงานและบทบาทของ อบต.
- ส่งเสริมการมีส่วนร่วมของประชาชน
- สนับสนุนงบประมาณให้หน่วยงานราชการอื่น
- ให้ความร่วมมือกับหน่วยงานราชการต่าง ๆ ที่เข้ามาดำเนินงานในพื้นที่
- ส่งเสริมการมีส่วนร่วมของประชาชนในรูปแบบประชาคม
- ทักษะศึกษาดูงานเพื่อเพิ่มความรู้

ด้านการพัฒนาองค์กร

๑. การบริหารทรัพยากรบุคคล

๑.๑ นโยบายและกลยุทธ์ด้านการบริหารและพัฒนาทรัพยากรบุคคล

- การวิเคราะห์ปัจจัยภายใน และภายนอก (SWOT) ตลอดจนการเชื่อมโยงกับวิสัยทัศน์ พันธกิจ

ขององค์กร

ด้วยหลักเกณฑ์ เงื่อนไข และวิธีการกำหนดเงินประโยชน์ตอบแทนอื่นเป็นกรณีพิเศษ อันมีลักษณะเป็นเงินรางวัลประจำปี สำหรับพนักงานส่วนท้องถิ่น ลูกจ้าง และพนักงานจ้าง ของ อบต. กำหนดให้มีการวิเคราะห์ปัจจัยภายใน และภายนอก (SWOT) ตลอดจนการเชื่อมโยงกับวิสัยทัศน์ พันธกิจขององค์กร ดังนั้น งานบริหารงานบุคคล จึงเสนอผลการวิเคราะห์ดังกล่าว ให้ผู้บริหาร นำไปเป็นข้อมูลในการบริหารทรัพยากรบุคคล และกำหนดนโยบายและกลยุทธ์ด้านการบริหารและพัฒนาทรัพยากรบุคคล ดังนี้

ขอบเขตการวิเคราะห์ข้อมูล

การวิเคราะห์สภาวะแวดล้อม (SWOT ANALYSIS)

เป็นเครื่องมือในการประเมินสถานการณ์ สำหรับองค์กร หรือโครงการ ซึ่งช่วยผู้บริหารกำหนด จุดแข็งและจุดอ่อนจากสภาพแวดล้อมภายใน โอกาสและอุปสรรคจากสภาพแวดล้อมภายนอก ตลอดจนผลกระทบจากปัจจัยต่าง ๆ ต่อการทำงานขององค์กร การวิเคราะห์ SWOT ANALYSIS เป็นเครื่องมือในการวิเคราะห์สถานการณ์ เพื่อให้ผู้บริหารรู้จุดแข็ง จุดอ่อน โอกาส และอุปสรรคขององค์กร ซึ่งจะช่วยให้ทราบว่าองค์กรได้เดินทางมาถูกทิศ และ ไม่หลงทาง นอกจากนี้ยังบอกได้ว่าองค์กรมีแรงขับเคลื่อนไปยังเป้าหมายได้ดีหรือไม่ มั่นใจได้อย่างไรว่าระบบ

การทำงานในองค์กรยังมีประสิทธิภาพอยู่ มีจุดอ่อนที่จะต้องปรับปรุงอย่างไร ซึ่งการวิเคราะห์สภาวะแวดล้อม SWOT ANALYSIS มีปัจจัยที่ควรนำมาพิจารณา ๒ ส่วน ดังนี้

๑. ปัจจัยภายใน (Internal Environment Analysis) ได้แก่

๑.๑ S มาจาก *Strengths* หมายถึง จุดเด่นหรือจุดแข็ง ซึ่งเป็นผลมาจากปัจจัยภายใน เป็นข้อดีที่เกิดจากสภาพแวดล้อมภายในองค์กร เช่น จุดแข็งด้านส่วนประสม จุดแข็งด้านการเงิน จุดแข็งด้านการผลิต จุดแข็งด้านทรัพยากรบุคคล องค์กรจะต้องใช้ประโยชน์จากจุดแข็งในการกำหนดกลยุทธ์

๑.๒ W มาจาก *Weaknesses* หมายถึง จุดด้อยหรือจุดอ่อน ซึ่งเป็นผลมาจากปัจจัยภายใน เป็นปัญหาหรือข้อบกพร่องที่เกิดจากสภาพแวดล้อมภายในต่างๆ ขององค์กร ซึ่งองค์กรจะต้องหาวิธีในการแก้ปัญหาเหล่านั้น

๒. ปัจจัยภายนอก (External Environment Analysis) ได้แก่

๒.๑ O มาจาก *Opportunities* หมายถึง โอกาส เป็นผลจากการที่สภาพแวดล้อมภายนอกขององค์กรเอื้อประโยชน์หรือส่งเสริมการดำเนินงานขององค์กร โอกาสแตกต่างจากจุดแข็งตรงที่โอกาสนั้นเป็นผลมาจากสภาพแวดล้อมภายนอก แต่จุดแข็งนั้นเป็นผลมาจากสภาพแวดล้อมภายใน ผู้บริหารที่ดีจะต้องแสวงหาโอกาสอยู่เสมอ และใช้ประโยชน์จากโอกาสนั้น

๒.๒ T มาจาก *Threats* หมายถึง อุปสรรค เป็นข้อจำกัดที่เกิดจากสภาพแวดล้อมภายนอก ซึ่งการบริหารจำเป็นต้องปรับกลยุทธ์ให้สอดคล้องและพยายามขจัดอุปสรรคต่างๆ ที่เกิดขึ้นให้ได้จริง วิสัยทัศน์ (vision) ในการพัฒนาท้องถิ่น

ผลการวิเคราะห์ปัจจัยปัจจัยภายใน และภายนอก (SWOT)

ขององค์การบริหารส่วนตำบลนาขุม อำเภอบ้านโคก จังหวัดอุดรธานี

การวิเคราะห์ SWOT	ผลการวิเคราะห์	จะบรรลุวิสัยทัศน์ ต้องดำเนินการดังนี้	นโยบายเกี่ยวกับทรัพยากรบุคคล เมื่อเทียบกับพันธกิจที่ได้รับผิดชอบ
จุดแข็ง	<ul style="list-style-type: none"> - บุคลากรมีมาก - บุคลากรมีทักษะหรือความชำนาญงานมาก - งบประมาณในการพัฒนาบุคลากรและสนใจบุคลากรมีมาก - ผู้บริหารทุกระดับให้ความสำคัญกับมาตรฐานในการปฏิบัติราชการ - โครงสร้างสายการบังคับบัญชาแบบแนวตั้ง ทำให้การสั่งการ การบังคับบัญชา มีความชัดเจน 	<ul style="list-style-type: none"> - ควรกำหนดนโยบายอัตรากำลังคน เพื่อจัดอัตรากำลังคนให้เหมาะสมกับงาน - ควรมอบหมายอำนาจระหว่างผู้บริหารกับระดับปฏิบัติงานให้มากขึ้น 	ยกเลิกอัตรากำลังคนในพันธกิจที่ไม่จำเป็น แล้วนำอัตรากำลังคนไปใช้ในพันธกิจที่มีความจำเป็นมากกว่า
จุดอ่อน	<ul style="list-style-type: none"> - บุคลากรที่เป็นพนักงานจ้างยังรับรู้เรื่องวิสัยทัศน์ และพันธกิจของหน่วยงานค่อนข้างน้อย - โครงสร้างสายการบังคับบัญชาแบบแนวตั้ง ตามระบบราชการแบบดั้งเดิม ทำให้การบริหารงานมีขั้นตอนมาก ล่าช้า 	<ul style="list-style-type: none"> - ควรกำหนดนโยบายเกี่ยวกับการจัดองค์กรแห่งการเรียนรู้ในเรื่องวิสัยทัศน์ และพันธกิจให้พนักงานจ้างทราบ - ควรมอบหมายอำนาจระหว่างผู้บริหารกับระดับปฏิบัติงานให้มากขึ้น 	กำหนดให้ทุกส่วนราชการมีพันธกิจร่วมกันในการสร้างองค์กรแห่งการเรียนรู้ และผู้บริหารควรมอบหมายงานตามพันธกิจขององค์กรให้ชัดเจน

การวิเคราะห์ SWOT	ผลการวิเคราะห์	จะบรรลุวิสัยทัศน์ ต้องดำเนินการดังนี้	นโยบายเกี่ยวกับทรัพยากรบุคคลเมื่อเทียบกับพันธกิจที่รับผิดชอบ
โอกาส	- มีบุคลากรในการปฏิบัติงานแต่ละด้านเพียงพอและสามารถที่จะปฏิบัติทดแทนกันได้	- ควรกำหนดนโยบายด้านโครงสร้างการบริหารงาน โดยเน้นการบริหารงานตามหลักธรรมาภิบาล	กำหนดให้ทุกส่วนราชการรับทราบนโยบายด้านโครงสร้างการบริหารงาน และให้ทุกส่วนถือปฏิบัติเป็นพันธกิจที่สำคัญของทุกส่วนราชการ
ข้อจำกัด	- พรบ.บริหารงานบุคคล กำหนดอำนาจผู้บริหารท้องถิ่นไว้มาก ทำให้บางครั้งบรรจุแต่งตั้งบุคลากร ยังขาดการศึกษาค่างานปริมาณงานที่เพียงพอ	- ควรกำหนดนโยบายด้านอัตรากำลังคนและการบริหารอัตรากำลังคนให้ชัดเจน	กำหนดให้ทุกส่วนราชการรับทราบนโยบายด้านอัตรากำลังคนและการบริหารอัตรากำลังคน และให้ทุกส่วนถือปฏิบัติเป็นพันธกิจที่สำคัญของทุกส่วนราชการ

ทั้งนี้สามารถวิเคราะห์ภารกิจให้ตรงกับสภาพปัญหา โดยสามารถกำหนดแบ่งภารกิจ ได้เป็น ๗ ด้าน ซึ่งภารกิจดังกล่าวถูกกำหนดอยู่ในพระราชบัญญัติสภาตำบลและองค์การบริหารส่วนตำบล พ.ศ. ๒๕๓๗ แก้ไขเพิ่มเติมถึง(ฉบับที่ ๖) พ.ศ. ๒๕๕๒ และตามพระราชบัญญัติกำหนดแผนและขั้นตอนการกระจายอำนาจให้องค์กรปกครองส่วนท้องถิ่น พ.ศ. ๒๕๔๒ ดังนี้

๕.๑ ด้านโครงสร้างพื้นฐาน มีภารกิจที่เกี่ยวข้องดังนี้

- (๑) จัดให้มีและบำรุงรักษาทางน้ำและทางบก (มาตรา ๖๗(๑))
- (๒) ให้มีน้ำเพื่อการอุปโภค บริโภค และการเกษตร (มาตรา ๖๘ (๑))
- (๓) ให้มีและบำรุงการไฟฟ้าหรือแสงสว่างโดยวิธีอื่น (มาตรา ๖๘ (๒))
- (๔) ให้มีและบำรุงรักษาทางระบายน้ำ (มาตรา ๖๘ (๓))
- (๕) การสาธารณสุข โภคและการก่อสร้างอื่น ๆ (มาตรา ๑๖ (๔))
- (๖) การสาธารณสุข (มาตรา ๑๖ (๕))
- (๗) จัดให้มีน้ำสะอาดหรือการประปา

๕.๒ ด้านส่งเสริมคุณภาพชีวิต มีภารกิจที่เกี่ยวข้อง ดังนี้

- (๑) ส่งเสริมการพัฒนาสตรี เด็ก เยาวชน ผู้สูงอายุ และผู้พิการ (มาตรา ๖๗ (๖))
- (๒) ป้องกันโรคและระงับโรคติดต่อ (มาตรา ๖๗ (๓))
- (๓) ให้มีและบำรุงสถานที่ประชุม การกีฬาการพักผ่อนหย่อนใจและสวนสาธารณะ (มาตรา ๖๘(๔))
- (๔) การสังคมสงเคราะห์ และการพัฒนาคุณภาพชีวิตเด็ก สตรี คนชรา และผู้ด้อยโอกาส (มาตรา ๑๖ (๑๐))
- (๕) การปรับปรุงแหล่งชุมชนแออัดและการจัดการเกี่ยวกับที่อยู่อาศัย (มาตรา ๑๖ (๒))
- (๖) การส่งเสริมประชาธิปไตย ความเสมอภาค และสิทธิเสรีภาพของประชาชน (มาตรา ๑๖ (๕))
- (๗) กรมสาธารณสุข การอนามัยครอบครัวและการรักษาพยาบาล (มาตรา ๑๖ (๒))
- (๘) การจัดการศึกษา (มาตรา ๑๖(๙))

๕.๓ ด้านการจัดระเบียบชุมชน สังคม และการรักษาความสงบเรียบร้อย มีภารกิจที่เกี่ยวข้อง ดังนี้

- (๑) การป้องกันและบรรเทาสาธารณภัย (มาตรา ๖๗ (๔))
- (๒) การคุ้มครองดูแลและรักษาทรัพย์สินอันเป็นสาธารณสมบัติของแผ่นดิน (มาตรา ๖๘(๘))
- (๓) การผังเมือง (มาตรา ๖๘ (๑๓))
- (๔) จัดให้มีที่จอดรถ (มาตรา ๑๖ (๓))
- (๕) การรักษาความสะอาดและความเป็นระเบียบเรียบร้อยของบ้านเมือง (มาตรา ๑๖ (๑๗))
- (๖) การควบคุมอาคาร (มาตรา ๑๖ (๒๘))

๕.๔ ด้านการวางแผน การส่งเสริมการลงทุน พาณิชยกรรมและการท่องเที่ยว มีภารกิจที่เกี่ยวข้องดังนี้

- (๑) ส่งเสริมให้มีอุตสาหกรรมในครอบครัว(มาตรา ๖๘(๖))
- (๒) ให้มีและส่งเสริมกลุ่มเกษตรกร และกิจการสหกรณ์ (มาตรา ๖๘(๕))
- (๓) บำรุงและส่งเสริมการประกอบอาชีพของราษฎร (มาตรา ๖๘(๗))
- (๔) ให้มีตลาด (มาตรา ๖๘(๑๐))
- (๕) การท่องเที่ยว(มาตรา ๖๘ (๑๒))
- (๖) กิจการเกี่ยวกับการพาณิชย์ (มาตรา ๖๘(๑๑))
- (๗) การส่งเสริม การฝึกและประกอบอาชีพ (มาตรา ๑๖(๗))
- (๘) การพาณิชยกรรมและการส่งเสริมการลงทุน (มาตรา ๑๖(๗))

๕.๕ ด้านการบริหารจัดการและการอนุรักษ์ทรัพยากรธรรมชาติและสิ่งแวดล้อมมีภารกิจที่เกี่ยวข้อง ดังนี้

- (๑) คุ้มครอง ดูแล และบำรุงรักษาทรัพยากรธรรมชาติและสิ่งแวดล้อม (มาตรา ๑๗ (๑๒))
- (๒) รักษาความสะอาดของถนน ทางน้ำ ทางเดิน และที่สาธารณะ รวมทั้งกำจัดมูลฝอย และสิ่งปฏิกูล (มาตรา ๖๗ (๒))
- (๓) การจัดการสิ่งแวดล้อมและมลพิษต่าง ๆ (มาตรา ๑๗ (๑๒))

๕.๖ ด้านการศาสนา ศิลปะวัฒนธรรม จารีตประเพณี และภูมิปัญญาท้องถิ่น มีภารกิจที่เกี่ยวข้อง ดังนี้

- (๑) บำรุงรักษาศิลปะ จารีตประเพณี ภูมิปัญญาท้องถิ่น และวัฒนธรรมอันดีของท้องถิ่น (มาตรา ๖๗(๘))
- (๒) ส่งเสริมการศึกษา ศาสนา และวัฒนธรรม (มาตรา ๖๗(๕))
- (๓) การจัดการศึกษา (มาตรา ๑๖(๙))
- (๔) การส่งเสริมการศึกษา จารีตประเพณี และวัฒนธรรมอันดีงามของท้องถิ่น(มาตรา ๑๗ (๑๘))

๕.๗ ด้านการบริหารจัดการและการสนับสนุนการปฏิบัติการกิจของส่วนราชการและองค์กรปกครองส่วนท้องถิ่น มีภารกิจที่เกี่ยวข้อง ดังนี้

- (๑) สนับสนุนสภาพตำบลและองค์กรปกครองส่วนท้องถิ่นอื่นในการพัฒนาท้องถิ่น (มาตรา ๔๕ (๓))
- (๒) ปฏิบัติหน้าที่อื่นตามที่ทางราชการมอบหมายโดยจัดสรรงบประมาณหรือบุคคลากรให้ตามความจำเป็นและสมควร (มาตรา ๖๗(๙))
- (๓) ส่งเสริมการมีส่วนร่วมของราษฎร ในการมีมาตรการป้องกัน (มาตรา ๑๖(๑๖))
- (๔) การประสานและให้ความร่วมมือในการปฏิบัติหน้าที่ขององค์กรปกครองส่วนท้องถิ่น (มาตรา ๑๗(๓))
- (๕) การสร้างและบำรุงรักษาทางบกและทางน้ำที่เชื่อมต่อกันระหว่างองค์การปกครองส่วนท้องถิ่นอื่น (มาตรา ๑๗(๑๖))

ภารกิจทั้ง ๗ ด้านตามที่กฎหมายกำหนดให้อำนาจองค์การบริหารส่วนตำบลสามารถจะแก้ไขปัญหาขององค์การบริหารส่วนตำบลนาขุม ได้เป็นอย่างดี มีประสิทธิภาพและประสิทธิผล โดยคำนึงถึงความต้องการของประชาชนในเขตพื้นที่ประกอบด้วยการดำเนินการขององค์การบริหารส่วนตำบล จะต้องสอดคล้องกับแผนพัฒนาเศรษฐกิจและสังคมแห่งชาติ แผนพัฒนาจังหวัด แผนพัฒนาอำเภอ แผนพัฒนาตำบล นโยบายของรัฐบาล และนโยบายของ ผู้บริหารขององค์การบริหารส่วนตำบลเป็นสำคัญ

หมายเหตุ : มาตรา ๖๗,๖๘ หมายถึง พ.ร.บ.สภาพตำบลและองค์การบริหารส่วนตำบล พ.ศ. ๒๕๔๓
แก้ไขเพิ่มเติมถึง(ฉบับที่ ๖) พ.ศ. ๒๕๕๒
มาตรา ๑๖,๑๗ และ ๔๕ หมายถึง พ.ร.บ.กำหนดแผนและขั้นตอนการกระจายอำนาจให้แก่องค์กรปกครองส่วนท้องถิ่น พ.ศ. ๒๕๔๒

๖. ภารกิจหลักและภารกิจรองที่ องค์การบริหารส่วนตำบลจะดำเนินการ

ภารกิจหลัก

๑. ด้านการปรับปรุงโครงสร้างพื้นฐาน
๒. ด้านการส่งเสริมคุณภาพชีวิต
๓. ด้านการจัดระเบียบชุมชน สังคม และการรักษาความสงบเรียบร้อย
๔. ด้านการอนุรักษ์ทรัพยากรธรรมชาติและสิ่งแวดล้อม
๕. ด้านการพัฒนาการเมืองและการบริหาร
๖. ด้านการส่งเสริมการศึกษา
๗. ด้านการป้องกันและบรรเทาสาธารณภัย

ภารกิจรอง

๑. การฟื้นฟูวัฒนธรรมและส่งเสริมประเพณี
๒. การสนับสนุนและส่งเสริมศักยภาพกลุ่มอาชีพ
๓. การส่งเสริมการเกษตรและการประกอบอาชีพทางการเกษตร
๔. ด้านการวางแผน การส่งเสริมการลงทุน

๗. สรุปปัญหาและแนวทางในการกำหนดโครงสร้างส่วนราชการและกรอบอัตรากำลัง

องค์การบริหารส่วนตำบลนาชุม กำหนดโครงสร้างการแบ่งส่วนราชการออกเป็น ๕ ส่วน/กอง ได้แก่ สำนักปลัด กองคลัง กองช่าง กองการศึกษาฯ และวัฒนธรรม กองสวัสดิการสังคม กำหนดกรอบอัตรากำลัง จำนวนทั้งสิ้น ๓๖ อัตรา แต่เนื่องจากที่ผ่านมาองค์กรปกครองส่วนท้องถิ่น มีภารกิจและปริมาณงานที่เพิ่มมากขึ้นจำนวนมาก และจำนวนบุคลากรที่มีอยู่ไม่เพียงพอต่อการปฏิบัติภารกิจให้สำเร็จลุล่วงได้อย่างมีประสิทธิภาพ และประสิทธิผล ดังนั้น จึงมีความต้องการขอกำหนดตำแหน่งขึ้นใหม่เพื่อรองรับปริมาณงานที่เพิ่มขึ้นใหม่ เพื่อรองรับปริมาณงานที่เพิ่มมากขึ้น และแก้ไขปัญหาการบริหารงานภายในส่วนราชการขององค์กรปกครองส่วนท้องถิ่นต่อไป

๘. โครงสร้างการกำหนดส่วนราชการ

๘.๑ โครงสร้าง

จากการที่องค์การบริหารส่วนตำบล ได้กำหนดภารกิจหลักและภารกิจรองที่จะดำเนินการดังกล่าวโดยองค์การบริหารส่วนตำบล กำหนดตำแหน่งของพนักงานส่วนตำบลให้ตรงกับภารกิจดังกล่าว และระยะแรกการกำหนดโครงสร้างส่วนราชการที่จะรองรับการดำเนินการตามภารกิจนั้น อาจกำหนดเป็นภารกิจอยู่ในงาน หรือกำหนดเป็นฝ่าย และในระยะต่อไป เมื่อมีการดำเนินการตามภารกิจนั้น และองค์การบริหารส่วนตำบล พิจารณาเห็นว่า ภารกิจนั้นมีปริมาณงานมากพอที่อาจจะพิจารณาตั้งเป็นส่วนต่อไป ดังนี้

โครงสร้างตามแผนอัตรากำลังปัจจุบัน	โครงสร้างตามแผนอัตรากำลังใหม่	หมายเหตุ
<p>๑. สำนักปลัด อบต.</p> <p>๑.๑ ฝ่ายบริหารงานทั่วไป</p> <p>๑.๑.๑ งานบริหารทั่วไป</p> <p>๑.๑.๒ งานบริหารงานบุคคล</p> <p>๑.๒.๓ งานกฎหมายและคดี</p> <p>๑.๑.๔ งานอนามัยและสิ่งแวดล้อม</p> <p>๑.๑.๕ งานส่งเสริมสุขภาพและสาธารณสุข</p> <p>๑.๑.๖ งานรักษาความสะอาด</p> <p>๑.๒ ฝ่ายนโยบายและแผน</p> <p>๑.๒.๑ งานนโยบายและแผน</p> <p>๑.๒.๒ งานป้องกันและบรรเทาสาธารณภัย</p> <p>๑.๒.๓ งานกิจการสภา อบต.</p> <p>๒. กองคลัง</p> <p>๒.๑ ฝ่ายการเงิน</p> <p>๒.๑.๑ งานการเงิน</p> <p>๒.๑.๒ งานพัฒนาและจัดเก็บรายได้</p> <p>๒.๑.๓ งานทะเบียนทรัพย์สินและพัสดุ</p> <p>๒.๒ ฝ่ายบัญชี</p> <p>๒.๒.๑ งานบัญชี</p> <p>๒.๒.๒ งานธุรการ</p> <p>๓. กองช่าง</p> <p>๓.๑ ฝ่ายก่อสร้าง</p> <p>๓.๑.๑ งานก่อสร้าง</p> <p>๓.๑.๒ งานธุรการ</p> <p>๓.๒ ฝ่ายออกแบบและควบคุมอาคาร</p> <p>๓.๒.๑ งานออกแบบและควบคุมอาคาร</p> <p>๓.๒.๒ งานประสานสาธารณสุขภิบาล</p> <p>๓.๒.๓ งานผังเมือง</p>	<p>๑. สำนักปลัด อบต.</p> <p>๑.๑ ฝ่ายบริหารงานทั่วไป</p> <p>๑.๑.๑ งานบริหารทั่วไป</p> <p>๑.๑.๒ งานบริหารงานบุคคล</p> <p>๑.๒.๓ งานกฎหมายและคดี</p> <p>๑.๑.๔ งานอนามัยและสิ่งแวดล้อม</p> <p>๑.๑.๕ งานส่งเสริมสุขภาพและสาธารณสุข</p> <p>๑.๑.๖ งานรักษาความสะอาด</p> <p>๑.๒ ฝ่ายนโยบายและแผน</p> <p>๑.๒.๑ งานนโยบายและแผน</p> <p>๑.๒.๒ งานป้องกันและบรรเทาสาธารณภัย</p> <p>๑.๒.๓ งานกิจการสภา อบต.</p> <p>๒. กองคลัง</p> <p>๒.๑ ฝ่ายการเงิน</p> <p>๒.๑.๑ งานการเงิน</p> <p>๒.๑.๒ งานพัฒนาและจัดเก็บรายได้</p> <p>๒.๑.๓ งานทะเบียนทรัพย์สินและพัสดุ</p> <p>๒.๒ ฝ่ายบัญชี</p> <p>๒.๒.๑ งานบัญชี</p> <p>๒.๒.๒ งานธุรการ</p> <p>๓. กองช่าง</p> <p>๓.๑ ฝ่ายก่อสร้าง</p> <p>๓.๑.๑ งานก่อสร้าง</p> <p>๓.๑.๒ งานธุรการ</p> <p>๓.๒ ฝ่ายออกแบบและควบคุมอาคาร</p> <p>๓.๒.๑ งานออกแบบและควบคุมอาคาร</p> <p>๓.๒.๒ งานประสานสาธารณสุขภิบาล</p> <p>๓.๒.๓ งานผังเมือง</p>	

โครงสร้างตามแผนอัตรากำลังปัจจุบัน	โครงสร้างตามแผนอัตรากำลังใหม่	หมายเหตุ
<p>๔. กองการศึกษา ศาสนาและวัฒนธรรม</p> <p>๔.๑ ฝ่ายบริหารการศึกษา</p> <p> ๔.๑.๑ งานธุรการ</p> <p> ๔.๑.๒ งานประสานกิจกรรม</p> <p> ๔.๑.๓ งานส่งเสริมการศึกษา</p> <p>๔.๒ ฝ่ายส่งเสริมการศึกษา ศาสนาและวัฒนธรรม</p> <p> ๔.๒.๑ งานส่งเสริมการศึกษา ศาสนาและวัฒนธรรม</p> <p> ๔.๒.๒ งานส่งเสริมกิจการโรงเรียน</p> <p> ๔.๒.๓ งานศูนย์พัฒนาเด็กเล็ก</p> <p> ๔.๒.๔ งานกีฬาและนันทนาการ</p> <p> ๔.๒.๕ งานศูนย์วัฒนธรรม</p>	<p>๔. กองการศึกษา ศาสนาและวัฒนธรรม</p> <p>๔.๑ ฝ่ายบริหารการศึกษา</p> <p> ๔.๑.๑ งานธุรการ</p> <p> ๔.๑.๒ งานประสานกิจกรรม</p> <p> ๔.๑.๓ งานส่งเสริมการศึกษา</p> <p>๔.๒ ฝ่ายส่งเสริมการศึกษา ศาสนาและวัฒนธรรม</p> <p> ๔.๒.๑ งานส่งเสริมการศึกษา ศาสนาและวัฒนธรรม</p> <p> ๔.๒.๒ งานส่งเสริมกิจการโรงเรียน</p> <p> ๔.๒.๓ งานศูนย์พัฒนาเด็กเล็ก</p> <p> ๔.๒.๔ งานกีฬาและนันทนาการ</p> <p> ๔.๒.๕ งานศูนย์วัฒนธรรม</p> <p>๔.๓ สถานศึกษาในสังกัด</p> <p> <u>ศูนย์พัฒนาเด็กเล็กองค์การบริหารส่วนตำบลนาขุม</u></p> <ul style="list-style-type: none"> - งานบริหารทั่วไปศูนย์พัฒนาเด็กเล็ก - งานจัดการเรียนการสอน - งานการเงิน บัญชี และพัสดุ 	

โครงสร้างตามแผนอัตรากำลังปัจจุบัน	โครงสร้างตามแผนอัตรากำลังใหม่	หมายเหตุ
<p>๕. กองสวัสดิการสังคม</p> <p>๕.๑ ฝ่ายสวัสดิการและพัฒนาชุมชน</p> <p>๕.๑.๑ งานสวัสดิการและพัฒนาชุมชน</p> <p>๕.๑.๒ งานส่งเสริมอาชีพและพัฒนาสตรี</p> <p>๕.๑.๓ งานสร้างเสริมสุขภาวะชุมชน</p> <p>๕.๑.๔ งานองค์กรแห่งการเรียนรู้</p> <p>๕.๑.๕ งานธุรการ</p> <p>๕.๒ ฝ่ายสังคมสงเคราะห์</p> <p>๕.๒.๑ งานสังคมสงเคราะห์</p> <p>๕.๒.๒ งานระบบข้อมูล</p>	<p>๕. กองสวัสดิการสังคม</p> <p>๕.๑ ฝ่ายสวัสดิการและพัฒนาชุมชน</p> <p>๕.๑.๑ งานสวัสดิการและพัฒนาชุมชน</p> <p>๕.๑.๒ งานส่งเสริมอาชีพและพัฒนาสตรี</p> <p>๕.๑.๓ งานสร้างเสริมสุขภาวะชุมชน</p> <p>๕.๑.๔ งานองค์กรแห่งการเรียนรู้</p> <p>๕.๑.๕ งานธุรการ</p> <p>๕.๒ ฝ่ายสังคมสงเคราะห์</p> <p>๕.๒.๑ งานสังคมสงเคราะห์</p> <p>๕.๒.๒ งานระบบข้อมูล</p>	

๘.๒ การวิเคราะห์การกำหนดตำแหน่ง

ตามข้อ ๘.๑ องค์การบริหารส่วนตำบลนาขุม ได้วิเคราะห์กำหนดตำแหน่งจากภารกิจที่จะดำเนินการในแต่ละส่วนราชการในระยะเวลา ๓ ปีข้างหน้า ซึ่งเป็นการสะท้อนให้เห็นว่าปริมาณงานในแต่ละส่วนราชการมีเท่าใด เพื่อนำมาวิเคราะห์ว่าจะใช้ตำแหน่งประเภทใด สายงานใด จำนวนเท่าใด ในส่วนราชการนั้น จึงจะเหมาะสมกับภารกิจ ปริมาณ เพื่อให้คุ้มค่าต่อการใช้จ่ายงบประมาณขององค์การบริหารส่วนตำบลนาขุม และเพื่อให้การบริหารงานขององค์การบริหารส่วนตำบลนาขุม เป็นไปอย่างมีประสิทธิภาพ ประสิทธิผล โดยนำผลการวิเคราะห์ตำแหน่งมาบันทึกข้อมูลลงในกรอบอัตรากำลึง ๓ ปี ดังนี้

กรอบอัตรากำลึง ๓ ปี ระหว่างปี พ.ศ. ๒๕๖๑ - ๒๕๖๐
องค์การบริหารส่วนตำบลนาขุม อำเภอบ้านโคก จังหวัดอุดรธานี

ลำดับ ที่	ส่วนราชการ	กรอบ อัตรากำลึง เดิม	อัตราตำแหน่งที่คาดว่าจะต้อง ใช้ในช่วงระยะเวลา ๓ ปี ข้างหน้า			เพิ่ม/ลด			หมายเหตุ
			๒๕๖๑	๒๕๖๒	๒๕๖๓	๒๕๖๑	๒๕๖๒	๒๕๖๓	
๑	ปลัดองค์การบริหารส่วนตำบล (นักบริหารท้องถิ่น ระดับ ต้น)	๑	๑	๑	๑	-	-	-	
๒	รองปลัดองค์การบริหารส่วนตำบล (นักบริหารท้องถิ่น ระดับ กั้น) สำนักปลัด อบต.	๑	๑	๑	๑	-	-	-	
๓	หัวหน้าสำนักปลัด (นักบริหารงานทั่วไป ระดับ ต้น)	๑	๑	๑	๑	-	-	-	
๔	นักวิเคราะห์นโยบายและแผน(ปก./ชก.)	๑	๑	๑	๑	-	-	-	
๕	นักทรัพยากรบุคคล(ชก.)	๑	๑	๑	๑	-	-	-	
๖	จพง.ธุรการ (ปง./ชง.) พนักงานจ้างตามภารกิจ	๑	๑	๑	๑	-	-	-	
๗	ผู้ช่วยเจ้าพนักงานสาธารณสุข	๑	๑	๑	๑	-	-	-	
๘	ผู้ช่วยเจ้าพนักงานธุรการ	๑	๑	๑	๑	-	-	-	
๙	พนักงานขับรถยนต์	๑	๑	๑	๑	-	-	-	
๑๐	ผู้ช่วยเจ้าพนักงานป้องกันและบรรเทา สาธารณภัย	๑	๑	๑	๑	-	-	-	
๑	กองคลัง ผู้อำนวยการกองคลัง)	๑	๑	๑	๑	-	-	-	
๒	(นักบริหารงานการคลัง ระดับ ต้น)								
๓	นักวิชาการเงินและบัญชี (ปก.)	๑	๑	๑	๑	-	-	-	
๔	เจ้าพนักงานจัดเก็บรายได้ (ปง.) เจ้าพนักงานพัสดุ (ปง./ชง.)	๑	๑	๑	๑	-	-	-	
๕	พนักงานจ้างตามภารกิจ								
๖	ผู้ช่วยเจ้าพนักงานจัดเก็บรายได้	๑	๑	๑	๑	-	-	-	
๗	ผู้ช่วยเจ้าพนักงานการเงินและบัญชี	๑	๑	๑	๑	-	-	-	
๘	ผู้ช่วยเจ้าพนักงานพัสดุ	๑	๑	๑	๑	-	-	-	

ลำดับ ที่	ส่วนราชการ	กรอบ อัตรา กำลัง เดิม	อัตราตำแหน่งที่คาดว่าจะต้อง ใช้ใน ช่วงระยะเวลา ๓ ปี ข้างหน้า			เพิ่ม/ลด			หมายเหตุ	
			๒๕๖๑	๒๕๖๒	๒๕๖๓	๒๕๖๑	๒๕๖๒	๒๕๖๓		
๑	กองช่าง ผู้อำนวยการกองช่าง (นักบริหารงานช่าง ระดับ ต้น)	๑	๑	๑	๑	-	-	-	ยุบเลิก	
๒	นายช่างโยธา (ขง.) พนักงานจ้างตามภารกิจ	๑	๑	๑	๑	-	-	-		
๓	ผู้ช่วยนายช่างสำรวจ	๑	๑	๑	๑	-	-	-		
๔	ผู้ช่วยเจ้าพนักงานธุรการ กองการศึกษา ศาสนาและวัฒนธรรม	๑	๑	๑	๑	-	-	-		
๑	ผู้อำนวยการกองการศึกษาฯ) (นักบริหารงานการศึกษา ระดับ ต้น)	๑	๑	๑	๑	-	-	-		
๒	นักวิชาการศึกษา (ปก./ชก.)	๑	๑	๑	๑	-	-	-		
๓	ศึกษานิเทศก์(คศ.๑) ศูนย์พัฒนาเด็กเล็กองค์การบริหารส่วน ตำบลนาชุม (จำนวนเด็ก ณ ๑๐ มี.ย. ๖๑ จำนวน ๑๑ คน)	๑	๑	๑	๑	-	-๑	-		
๔	ครู (คศ.๑)	๒	๒	๒	๒	-	-	-		
๕	ครู (คศ.๒)	๑	๑	๑	๑	-	-	-		
๖	พนักงานจ้างตามภารกิจ ผู้ดูแลเด็ก	๗	๗	๗	๗	-	-	-		
๗	กองสวัสดิการสังคม ผู้อำนวยการกองสวัสดิการสังคม (นักบริหารงานสวัสดิการสังคม ระดับ ต้น)	๑	๑	๑	๑	-	-	-		
๘	นักพัฒนาชุมชน (ปก./ชก.)	๑	๑	๑	๑	-	-	-		
รวม		๓๖	๓๖	๓๕	๓๕	-	-๑	-		

๙. ภาวะค่าใช้จ่ายเกี่ยวกับเงินเดือนและประโยชน์ตอบแทนอื่น

๑. สำนักงานปลัดองค์การบริหารส่วนตำบลนาขุม

๑.๑. สำนักงานปลัดองค์การบริหารส่วนตำบลนาขุม มีอัตรากำลังปัจจุบัน
จำนวน ๑๐ ตำแหน่ง ๑๐ อัตรา ดังนี้

ที่	ตำแหน่ง	จำนวน (คน)	เงินเดือน คนละ	รวม	ขั้นที่เพิ่มในแต่ละปี		
					๒๕๖๑	๒๕๖๒	๒๕๖๓
๑	ปลัดองค์การบริหารส่วนตำบล (นักบริหารงานท้องถิ่น ระดับ ต้น)	๑	๐	๔๔๙,๙๔๐	๑๕,๐๖๐	๑๕,๐๖๐	๑๕,๐๖๐
๒	รองปลัดองค์การบริหารส่วนตำบล (นักบริหารงานท้องถิ่น ระดับ ต้น)	๑	๓๓,๑๘๐	๓๙๘,๑๖๐	๑๓,๓๒๐	๑๓,๐๘๐	๑๓,๔๔๐
	สำนักงานปลัด อบต.						
๓	หัวหน้าสำนักปลัด (นักบริหารงานทั่วไป ระดับ ต้น)	๑	๒๙,๔๗๐	๓๕๓,๖๔๐	๑๒,๑๒๐	๑๒,๖๐๐	๑๒,๙๖๐
๔	นักทรัพยากรบุคคล (ชก.)	๑	๒๕,๙๗๐	๓๑๑,๖๔๐	๑๒,๑๒๐	๑๒,๖๐๐	๑๒,๙๖๐
๕	นักวิเคราะห์นโยบายและแผน (ปก./ชก.)	๑	๐	๓๕๕,๓๒๐	๑๒,๐๐๐	๑๒,๐๐๐	๑๒,๐๐๐
๖	เจ้าพนักงานธุรการ (ปง./ชง.)	๑	๐	๒๙๗,๙๐๐	๙,๗๒๐	๙,๗๒๐	๙,๗๒๐
๗	ผู้ช่วยเจ้าพนักงานสาธารณสุข	๑	๑๔,๑๒๐	๑๖๙,๔๔๐	๖,๘๔๐	๗,๐๘๐	๗,๔๔๐
๘	ผู้ช่วยเจ้าพนักงานธุรการ	๑	๑๒,๓๖๐	๑๔๘,๓๒๐	๖,๐๐๐	๖,๒๔๐	๖,๔๘๐
๙	พนักงานขับรถยนต์	๑	๐	๑๓๘,๐๐๐	๐	๕,๕๒๐	๕,๗๖๐
๑๐	ผู้ช่วยเจ้าพนักงานป้องกันและ บรรเทาสาธารณภัย	๑	๐	๑๓๘,๐๐๐	๐	๕,๕๒๐	๕,๗๖๐

๒. กองคลังองค์การบริหารส่วนตำบลนาขุม

๒.๑ กองคลังองค์การบริหารส่วนตำบลนาขุม มีอัตรากำลังปัจจุบัน
จำนวน ๗ ตำแหน่ง ๗ อัตรา

ที่	ตำแหน่ง	จำนวน (คน)	เงินเดือน คนละ	รวม	ขั้นที่เพิ่มในแต่ละปี		
					๒๕๖๑	๒๕๖๒	๒๕๖๓
๑	ผู้อำนวยการกองคลัง (นักบริหารงานการคลัง ระดับ ต้น)	๑	๐	๔๓๕,๖๐๐	๑๓,๖๒๐	๑๓,๖๒๐	๑๓,๖๒๐
๒	นักวิชาการเงินและบัญชี (ปก.)	๑	๒๑,๑๔๐	๒๕๓,๖๘๐	๘,๘๘๐	๘,๖๔๐	๘,๘๘๐
๓	เจ้าพนักงานจัดเก็บรายได้ (ปง.)	๑	๑๖,๙๖๐	๒๐๓,๕๒๐	๗,๓๒๐	๗,๔๔๐	๗,๒๐๐
๔	เจ้าพนักงานพัสดุ (ปง./ชง.)	๑	๐	๒๙๗,๙๐๐	๙,๗๒๐	๙,๗๒๐	๙,๗๒๐
๕	ผู้ช่วยเจ้าพนักงานจัดเก็บรายได้	๑	๙,๔๐๐	๑๑๒,๘๐๐	๔,๕๖๐	๔,๘๐๐	๔,๙๒๐
๖	ผู้ช่วยเจ้าพนักงานการเงินและบัญชี	๑	๙,๔๐๐	๑๑๒,๘๐๐	๔,๕๖๐	๔,๘๐๐	๔,๙๒๐
๗	ผู้ช่วยเจ้าพนักงานพัสดุ	๑	๑๐,๖๘๐	๑๒๘,๑๖๐	๕,๑๖๐	๕,๔๐๐	๕,๖๔๐

๓. กองช่างองค์การบริหารส่วนตำบลนาขุม

๓.๑ กองช่างองค์การบริหารส่วนตำบลนาขุม มีอัตรากำลังปัจจุบัน

จำนวน ๔ ตำแหน่ง ๔ อัตรา

ร.ที่	ตำแหน่ง	จำนวน (คน)	เงินเดือน คนละ	รวม	ขั้นที่เพิ่มในแต่ละปี		
					๒๕๖๑	๒๕๖๒	๒๕๖๓
๑	ผู้อำนวยการกองช่าง (นักบริหารงานช่าง ระดับ ต้น)	๑	๓๐,๙๘๐	๓๗๑,๗๖๐	๑๒,๙๖๐	๑๓,๔๔๐	๑๓,๓๒๐
๒	นายช่างโยธา (ชง.)	๑	๒๐,๓๖๐	๒๒๔,๓๒๐	๙,๙๖๐	๑๐,๑๒๐	๑๐,๕๖๐
๓	ผู้ช่วยนายช่างสำรวจ	๑	๑๐,๘๕๐	๑๓๐,๒๐๐	๕,๒๘๐	๕,๕๒๐	๕,๖๔๐
๔	ผู้ช่วยเจ้าพนักงานธุรการ	๑	๑๐,๖๙๐	๑๒๘,๒๘๐	๕,๑๖๐	๕,๔๐๐	๕,๖๔๐

๔. กองการศึกษา ศาสนา และวัฒนธรรมองค์การบริหารส่วนตำบลนาขุม

๔.๑ กองการศึกษา ศาสนาและวัฒนธรรมองค์การบริหารส่วนตำบลนาขุม

มีอัตรากำลังปัจจุบัน จำนวน ๖ ตำแหน่ง ๑๓ อัตรา

ร.ที่	ตำแหน่ง	จำนวน (คน)	เงินเดือน คนละ	รวม	ขั้นที่เพิ่มในแต่ละปี		
					๒๕๖๑	๒๕๖๒	๒๕๖๓
๑	ผู้อำนวยการกองการศึกษา (นักบริหารงานการศึกษา ระดับ ต้น)	๑	๐	๔๓๕,๖๐๐	๑๓,๖๒๐	๑๓,๖๒๐	๑๓,๖๒๐
๒	นักวิชาการศึกษา (ปก./ชก.)	๑	๐	๓๕๕,๓๒๐	๑๒,๐๐๐	๑๒,๐๐๐	๑๒,๐๐๐
๓	ศึกษานิเทศก์(คศ.๑)	๑	-	-	-	-	-
๔	ครู (คศ.๑)	๒	-	-	-	-	-
๕	ครู(คศ.๒)	๑	-	-	-	-	-
๖	ผู้ดูแลเด็ก	๗	๑,๘๘๕	๑๕๘,๓๕๐	๔๒,๐๐๐	๔๓,๖๘๐	๔๕,๓๖๐

๕. กองสวัสดิการสังคมองค์การบริหารส่วนตำบลนาขุม

๕.๑ กองสวัสดิการสังคมองค์การบริหารส่วนตำบลนาขุม

มีอัตรากำลังปัจจุบัน จำนวน ๒ ตำแหน่ง ๒ อัตรา

ที่	ตำแหน่ง	จำนวน (คน)	เงินเดือน คนละ	รวม	ขั้นที่เพิ่มในแต่ละปี		
					๒๕๖๑	๒๕๖๒	๒๕๖๓
๑	ผู้อำนวยการกองสวัสดิการสังคม (นักบริหารงานสวัสดิการสังคม ระดับ ต้น)	๑	๓๐,๙๘๐	๓๗๑,๗๖๐	๑๒,๙๖๐	๑๓,๔๔๐	๑๓,๓๒๐
๒	นักพัฒนาชุมชน (ปก./ชก.)	๑	๐	๓๕๕,๓๒๐	๑๒,๐๐๐	๑๒,๐๐๐	๑๒,๐๐๐

๖. ตั้งงบประมาณรายจ่ายประจำปี ดังนี้

ที่	ปี ๒๕๖๑	ปี ๒๕๖๒	ปี ๒๕๖๓
๑	๒๗,๗๖๘,๓๐๐ บาท	๒๙,๑๕๖,๗๑๕ บาท	๓๐,๖๑๔,๕๕๐ บาท

หมายเหตุ การตั้งงบประมาณรายจ่ายประจำปี ให้เป็นไปตามแนวทางการจัดทำงานงบประมาณรายจ่ายประจำปีขององค์กรปกครองส่วนท้องถิ่น โดยประมาณการใกล้เคียงกับปีงบประมาณที่ผ่านมา หรือปีถัดไปเพิ่ม ๕%

๙. ภาระค่าใช้จ่ายเกี่ยวกับเงินเดือนและประโยชน์ตอบแทนอื่น

การวิเคราะห์การหักลดอัตราค่าจ้างเพิ่มของพนักงานส่วนตำบลตามขุม

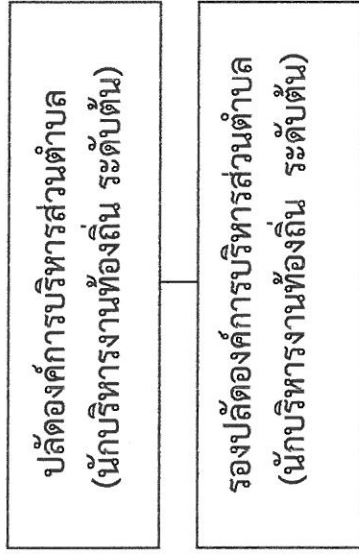
ที่	ชื่อรายงาน	ประเภท	จำนวนทั้งหมด	จำนวนเงินที่มีอยู่ปัจจุบัน		อัตราค่าตอบแทนที่คาดว่าจะเกิดขึ้น			การค่าใช้จ่ายที่เพิ่มขึ้น(2)			ค่าใช้จ่ายรวม(๓)			หมายเหตุ	
				จำนวน	จำนวน (คน)	จำนวน	จำนวน	จำนวน	จำนวน	จำนวน	จำนวน	จำนวน	จำนวน	จำนวน		
1	ปลัด อบต. (นักบริหารงานท้องถิ่น)	บริหารท้องถิ่น ระดับต้น	1	-	449,940	2561	2562	2563	2561	2562	2563	2561	2562	2563	495,120	ว่างเต็ม
2	รองปลัด อบต. (นักบริหารงานท้องถิ่น)	บริหารท้องถิ่น ระดับต้น	1	1	398,160	2561	2562	2563	2561	2562	2563	2561	2562	2563	438,000	(29,680)
3	หัวหน้าสำนักปลัด	อำนาจการ ท้องถิ่นระดับต้น	1	1	353,640	2561	2562	2563	2561	2562	2563	2561	2562	2563	391,320	(26,460)
4	นักทรัพยากรบุคคล	ชำนาญการ	1	1	311,640	2561	2562	2563	2561	2562	2563	2561	2562	2563	349,320	(25,970)
5	นักวิเคราะห์นโยบาย และแผน	ป.จ./ช.ก.	1	-	355,320	2561	2562	2563	2561	2562	2563	2561	2562	2563	391,320	ว่างเต็ม
6	เจ้าพนักงานธุรการ พนักงานจ้าง	ป.จ./ช.ง.	1	-	297,900	2561	2562	2563	2561	2562	2563	2561	2562	2563	327,060	ว่างเต็ม
7	ผู้ช่วยเจ้าพนักงานสาธารณสุข		1	1	169,440	2561	2562	2563	2561	2562	2563	2561	2562	2563	190,800	(14,120)
8	ผู้ช่วยเจ้าพนักงานธุรการ		1	1	148,320	2561	2562	2563	2561	2562	2563	2561	2562	2563	167,040	(12,360)
9	พนักงานขับรถยนต์		1	-	138,000	2561	2562	2563	2561	2562	2563	2561	2562	2563	149,280	ว่างเต็ม
10	ผู้ช่วยเจ้าพนักงานป้องกันและ และบรรเทาสาธารณภัย		1	-	138,000	2561	2562	2563	2561	2562	2563	2561	2562	2563	149,280	ว่างเต็ม
11	กองคลัง	อำนาจการ ท้องถิ่นระดับต้น	1	-	435,600	2561	2562	2563	2561	2562	2563	2561	2562	2563	476,460	ว่างเต็ม
12	นักวิชาการเงินและบัญชี	ปฏิบัติการ	1	1	253,680	2561	2562	2563	2561	2562	2563	2561	2562	2563	280,080	(21,140)
13	เจ้าพนักงานจัดเก็บรายได้	ปฏิบัติงาน	1	1	203,520	2561	2562	2563	2561	2562	2563	2561	2562	2563	225,480	(16,960)
14	เจ้าพนักงานพัสดุ	ป.จ./ช.ง.	1	-	297,900	2561	2562	2563	2561	2562	2563	2561	2562	2563	327,060	ว่างเต็ม

ที่	ชื่อสายงาน	ประเภท	จำนวนทั้งหมด	จำนวนเงินที่มีอยู่ปัจจุบัน		อัตราค่าแรงที่ต่ำกว่าจะต่อให้		อัตราค่าจ้างคน		การจ่ายค่าจ้าง			ค่าใช้จ่ายรวม(๓)			หมายเหตุ		
				จำนวน (คน)	จำนวนเงิน (1)	จำนวน	จำนวนเงิน	เพิ่ม / ลด	2561	2562	2563	2561	2562	2563	2561		2562	2563
	พนักงานจ้าง																	
15	ผ.เจ้าพนักงานจัดเก็บรายได้		1	1	112,800	1	1	1	-	-	-	4,560	4,800	4,920	117,360	122,160	127,080	(9,400)
16	ผู้ช่วยเจ้าพนักงานการเงินและบัญชี		1	1	112,800	1	1	1	-	-	-	4,560	4,800	4,920	117,360	122,160	127,080	(9,400)
17	ผู้ช่วยเจ้าพนักงานพัสดุ		1	1	128,160	1	1	1	-	-	-	5,160	5,400	5,640	133,320	138,720	144,360	(10,680)
18	กองช่าง	จำนวนการช่าง	1	1	371,760	1	1	1	-	-	-	12,960	13,440	13,320	384,720	398,160	411,480	(27,480)
		ท้องถิ่นระดับต้น																
19	นายช่างโยธา	ช่างโยธา	1	1	244,320	1	1	1	-	-	-	9,960	10,200	10,560	254,280	264,480	275,040	(20,360)
		พนักงานจ้าง																
20	ผู้ช่วยนายช่างสำรวจ		1	1	130,200	1	1	1	-	-	-	5,280	5,520	5,640	135,480	141,000	146,640	(10,850)
21	ผู้ช่วยเจ้าพนักงานธุรการ		1	1	128,280	1	1	1	-	-	-	5,160	5,400	5,640	133,440	138,840	144,480	(10,690)
		กองการศึกษา																
22	ผู้อำนวยการกองการศึกษา	ผู้อำนวยการ	1	-	435,600	1	1	1	-	-	-	13,620	13,620	13,620	449,220	462,840	476,460	ว่างเดิม
		(นักบริหารการศึกษ)																
23	นักวิชาการศึกษา	ป.ก./ช.ก.	1	-	355,320	1	1	1	-	-	-	12,000	12,000	12,000	367,320	379,320	391,320	ว่างเดิม
24	ศึกษานิเทศก์	ป.ก./ช.ก.	1	-	-	1	-	-	-	-1	-	-	-	-	-	-	-	ยุบเลิกตำแหน่ง
		ศูนย์พัฒนาเด็กเล็กองค์การ																
		บริหารส่วนตำบลนาขุม																
25	ครู	คศ.1	2	2	-	2	2	2	-	-	-	-	-	-	-	-	-	ใช้เงินอุดหนุน
26	ครู	คศ.2	1	1	-	1	1	1	-	-	-	-	-	-	-	-	-	ใช้เงินอุดหนุน
		พนักงานจ้าง																
26	ผู้ดูแลเด็ก		7	7	158,340	7	7	7	-	-	-	42,000	43,680	45,360	200,340	244,020	289,380	ใช้เงินอุดหนุน

ที่	ชื่อสายงาน	ระดับ ตำแหน่ง	จำนวน ทั้งหมด	จำนวนเงินที่มีอยู่ปัจจุบัน จำนวน (คน)	จำนวนเงิน (1)	อัตราตำแหน่งที่คาดว่าจะต้องให้ ในระยะเวลา 3 ปีข้างหน้า		อัตรากำลังคน เพิ่ม / ลด		ภาระค่าใช้จ่าย ที่เพิ่มขึ้น(2)		ค่าใช้จ่ายรวม(๓)			หมายเหตุ
						2561	2562	2563	2561	2562	2563	2561	2562	2563	
33	กองสวัสดิการสังคม นักบริหารงานสวัสดิการสังคม (นักบริหารงานสวัสดิการสังคม)	อำนาจการ ท้องถิ่นระดับต้น	1	1	371,760	1	1	1	-	12,960	13,440	384,720	398,160	411,480	(27,480)
34	นักพัฒนาชุมชน	ปก./ชก.	1	-	355,320	1	1	1	-	12,000	12,000	367,320	379,320	391,320	ว่างเต็ม
รวม			35	25	6,855,720	35	34	34	-1	266,940	283,140	7,122,660	7,405,800	7,693,740	
ประมาณการประโยชน์ตอบแทนอื่นฯ ๒๐%					1,371,144							1,424,532.00	1,481,160.00	1,538,748.00	
รวมเป็นค่าใช้จ่ายบุคคลทั้งสิ้น					8,226,864							8,547,192.00	8,886,960.00	9,232,488.00	
คิดเป็นร้อยละ ๔๐ ของงบประมาณรายจ่ายประจำปี					30.01							30.78	30.48	30.16	

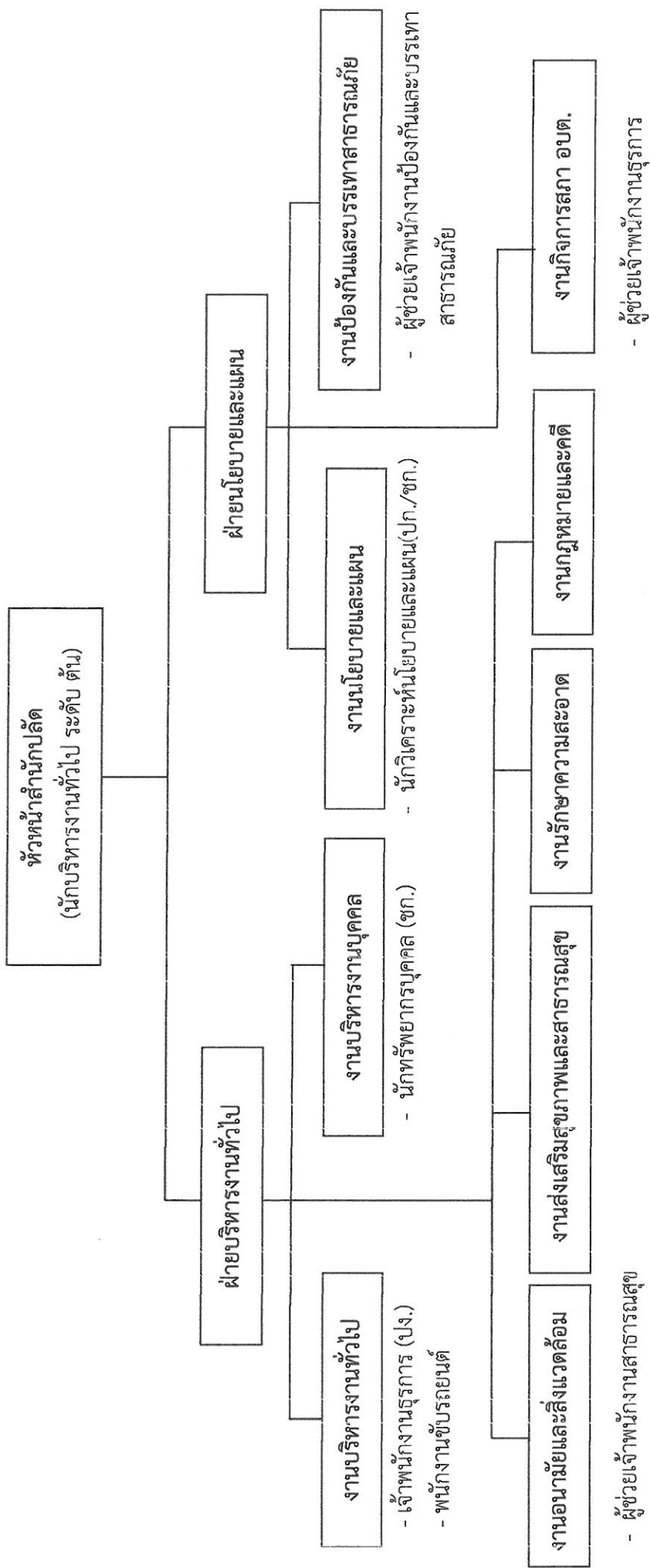
๑๐. แผนภูมิโครงสร้างการแบ่งส่วนราชการตามแผนอัตรากำลัง ๓ ปี ปีงบประมาณ ๒๕๖๑ - ๒๕๖๓
(ตามระบบเจ้าพนักงานตำแหน่ง ในระบบแห่ง)

กรอบโครงสร้างส่วนราชการ ขององค์การบริหารส่วนตำบล



สำนักปลัด	กองคลัง	กองช่าง	กองการศึกษา ศาสนาและวัฒนธรรม	กองสวัสดิการสังคม
<p>หัวหน้าสำนักปลัด (นักบริหารงานทั่วไป ระดับต้น)</p> <p>๑. ฝ่ายบริหารงานทั่วไป ๑.๑ งานบริหารงานทั่วไป ๑.๒ งานบริหารงานบุคคล ๑.๓ งานกฎหมายและคดี ๑.๔ งานอนามัยและสิ่งแวดล้อม ๑.๕ งานส่งเสริมสุขภาพและสาธารณสุข</p> <p>๒. ฝ่ายนโยบายและแผน ๒.๑ งานนโยบายและแผน ๒.๒ งานป้องกันและบรรเทาสาธารณภัย</p> <p>๒.๓ งานกิจการสภา อบต.</p>	<p>ผู้อำนวยการกองคลัง (นักบริหารงานการคลัง ระดับต้น)</p> <p>๑. ฝ่ายการเงิน ๑.๑ งานการเงิน ๑.๒ งานพัฒนาและจัดเก็บรายได้ ๑.๓ งานทะเบียนทรัพย์สินและภาษี ๑.๔ งานบัญชี ๑.๑ งานบัญชี ๑.๒ งานธุรการ</p>	<p>ผู้อำนวยการกองช่าง (นักบริหารงานช่าง ระดับต้น)</p> <p>๑. ฝ่ายก่อสร้าง ๑.๑ งานก่อสร้าง ๑.๒ งานธุรการ</p> <p>๒. ฝ่ายออกแบบและควบคุมอาคาร ๒.๑ งานออกแบบและควบคุมอาคาร ๒.๒ งานประสานสถาณูปโภค ๒.๓ งานผังเมือง</p>	<p>ผู้อำนวยการกองการศึกษา (นักบริหารงานการศึกษา ระดับต้น)</p> <p>๑. ฝ่ายบริหารการศึกษา -งานธุรการ -งานประสานกิจกรรม -งานส่งเสริมการศึกษา และวัฒนธรรม -งานส่งเสริมการศึกษาศาสนา -งานส่งเสริมกิจการโรงเรียน -งานศูนย์พัฒนาเด็กเล็ก -งานกีฬาและนันทนาการ -งานศูนย์พัฒนาชุมชน ๓. สอนศึกษาในสังกัด ศูนย์พัฒนาเด็กเล็กองค์การบริหารส่วนตำบล -งานบริหารทั่วไปศูนย์พัฒนาเด็กเล็ก -งานจัดการเรียนการสอน -งานการเงิน บัญชี และวัสดุ</p>	<p>ผู้อำนวยการกองสวัสดิการสังคม (นักบริหารงานสวัสดิการสังคม ระดับต้น)</p> <p>๑. ฝ่ายสวัสดิการและพัฒนาชุมชน ๑.๑ งานสวัสดิการและพัฒนาชุมชน ๑.๒ งานส่งเสริมอาชีพและพัฒนาสตรี ๑.๓ งานสร้างเสริมสุขภาพชุมชน ๑.๔ งานองค์กรแห่งการเรียนรู้ ๑.๕ งานธุรการ</p> <p>๒. ฝ่ายสังคมสงเคราะห์ ๒.๑ งานสังคมสงเคราะห์ ๒.๒ งานระบบข้อมูล</p>

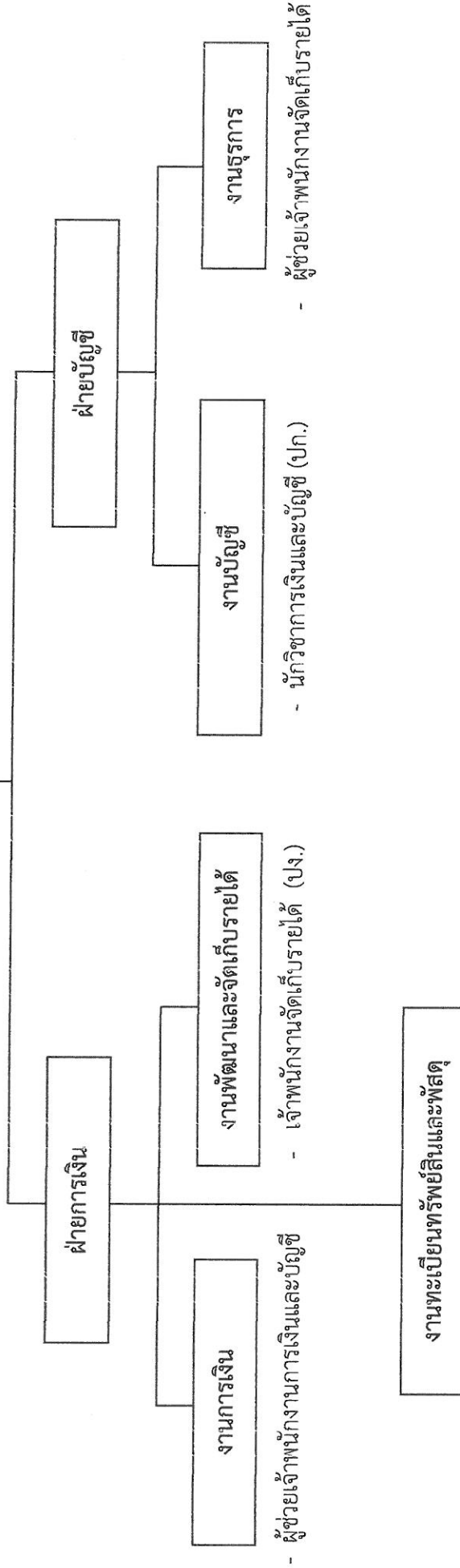
โครงสร้างของสำนักปลัด อบต.



ระดับ	อำนาจการท้องถิ่น			วิชาการ			ทั่วไป			รวม	
	ต้น	กลาง	สูง	ปฏิบัติงาน	ชำนาญการพิเศษ	เชี่ยวชาญ	ปฏิบัติงาน	ชำนาญงาน	อาวุโส		
จำนวน	๑	-	-	-	๑	-	๑	-	-	๔	๗

โครงสร้างขององค์กร

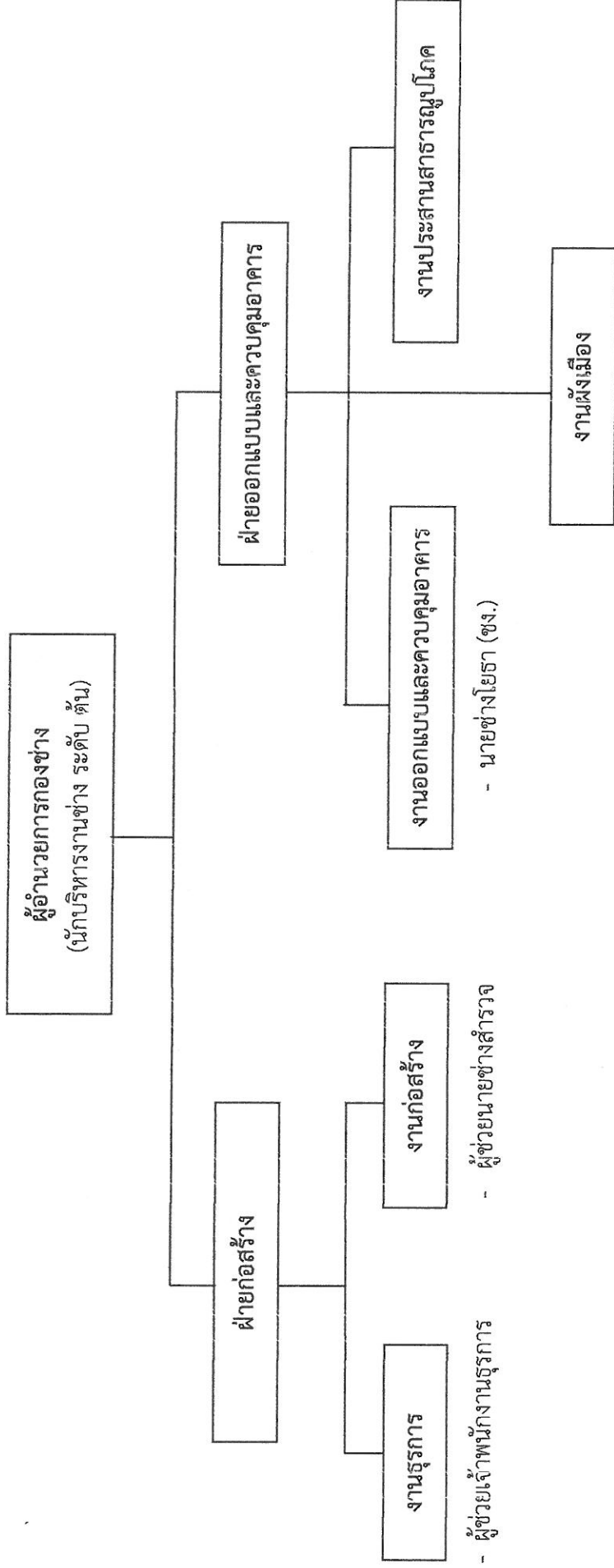
ผู้อำนวยการองค์กร
(นักบริหารงานองค์กร ระดับ ต้น)



- เจ้าพนักงานพัสดุ (ปง./ชง.)
- ผู้ช่วยเจ้าพนักงานพัสดุ

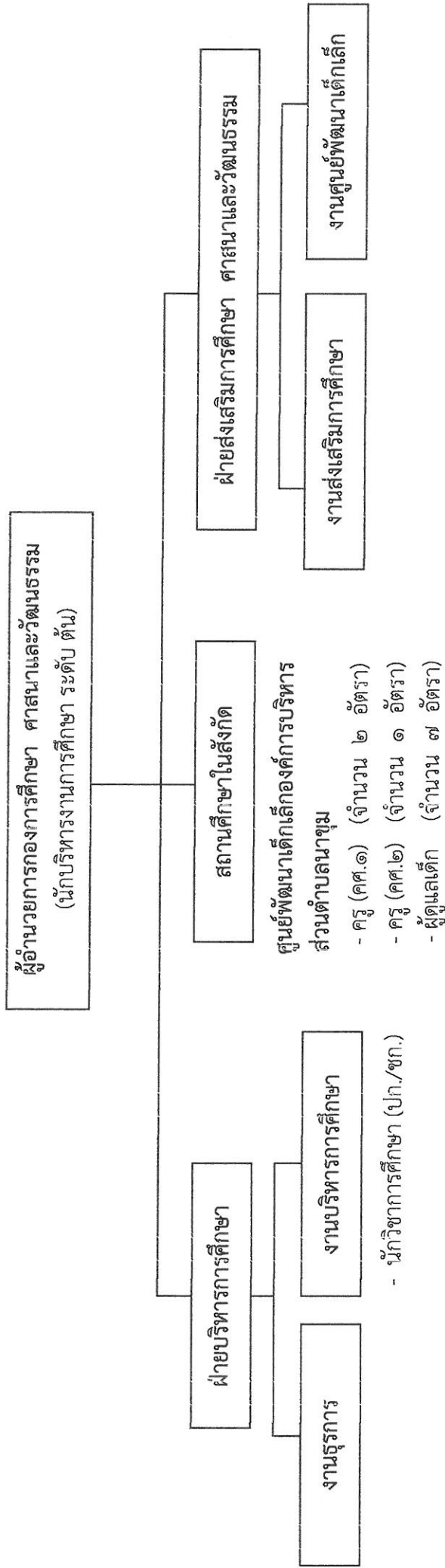
ระดับ	อำนาจการท้องถิ่น			วิชาการ				ทั่วไป			ลูกจ้างประจำ	พนักงานจ้าง	รวม
	ต้น	กลาง	สูง	ปฏิบัติการ	ชำนาญการ	ชำนาญการพิเศษ	เชี่ยวชาญ	ปฏิบัติงาน	ชำนาญงาน	อาวุโส			
จำนวน	๑	-	-	๑	-	-	-	๑	-	-	-	๓	๖

โครงสร้างของกองช่าง



ระดับ	อำนาจการท้องถิ่น			วิชาการ				ทั่วไป			รวม		
	ต้น	กลาง	สูง	ปฏิบัติการ	ชำนาญการพิเศษ	ชำนาญการ	ชำนาญการ	เชี่ยวชาญ	ปฏิบัติงาน	ชำนาญงาน		อาวุโส	
จำนวน	๑	-	-	-	-	-	-	-	-	๑	-	๒	๔

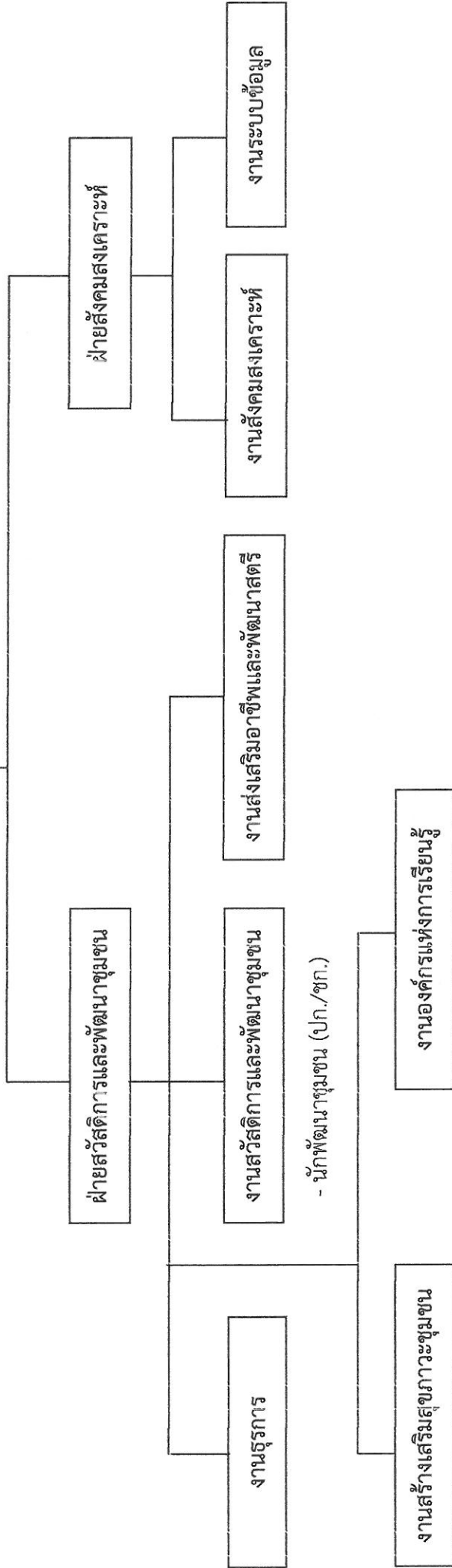
โครงสร้างของกองการศึกษา ศาสนาและวัฒนธรรม



ระดับ	อำนาจการท้องถิ่น			วิชาการ				ลูกจ้างประจำ	พนักงานจ้าง	รวม		
	ต้น	กลาง	สูง	ปฏิบัติการ	ชำนาญการ	ชำนาญการพิเศษ	เชี่ยวชาญ				ปฏิบัติงาน	ชำนาญงาน
จำนวน	๑	-	-	๓	๑	-	-	-	-	-	๗	๑๒

โครงสร้างของกองสวัสดิการสังคม

ผู้อำนวยการกองสวัสดิการสังคม
(นักบริหารงานสวัสดิการสังคม ระดับ ต้น)



ระดับ	อำนาจการท้องถิ่น			วิชาการ			ทั่วไป			ลูกจ้างประจำ	พนักงานจ้าง	รวม
	ต้น	กลาง	สูง	ชำนาญการ	ชำนาญการพิเศษ	เชี่ยวชาญ	ปฏิบัติงาน	ชำนาญงาน	อาวุโส			
จำนวน	๑	-	-	-	-	-	-	-	-	-	-	๒

๑๑. บัญชีแสดงจัดคนลงสู่ตำแหน่ง และการกำหนดเลขที่ตำแหน่งในส่วนราชการ

สำนักงานปลัด อบต.

ลำดับ	ชื่อ - สกุล	คุณวุฒิ	กรอบอัตราเก่าเดิม			กรอบอัตราเก่าสิ่งใหม่			เงินเดือน			หมายเหตุ
			เลขที่ตำแหน่ง	ตำแหน่ง	ระดับ	เลขที่ตำแหน่ง	ตำแหน่ง	ระดับ	เงินเดือน	เงินประจำตำแหน่ง	เงินเพิ่มอื่นๆ /เงินค่าตอบแทน	
๑	พ.นงนพ.ส่วนตำบล (ว่าง)	ปริญญาตรี	๗๔-๓๐-๐๑-๑๑๐๑-๐๐๑	ปลัด อบต. (นับบริหารงานท้องถิ่น)	ต้น	๗๔-๓๐-๐๑-๑๑๐๑-๐๐๑	ปลัด อบต. (นับบริหารงานท้องถิ่น)	ต้น	๔๔๘,๘๔๐.-	๔๔๘,๐๐๐.-	-	๔๔๗,๘๔๐.- (ว่างเต็ม)
๒	พ.จ.อ.พงศธร รัตนโชคคุณ	ปริญญาโท(ร.ม.)	๗๔-๓๐-๐๑-๑๑๐๑-๐๐๒	รองปลัด อบต. (นับบริหารงานท้องถิ่น)	ต้น	๗๔-๓๐-๐๑-๑๑๐๑-๐๐๒	รองปลัด อบต. (นับบริหารงานท้องถิ่น)	ต้น	๓๕๖,๓๖๐.-	๔๒๐,๐๐๐.-	-	๓๕๖,๓๖๐.-
๓	(ว่าง)	ปริญญาตรี(ร.บ.)	๗๔-๓๐-๐๑-๑๑๐๑-๐๐๓	หัวหน้าสำนักงานปลัด (นับบริหารงานทั่วไป)	ต้น	๗๔-๓๐-๐๑-๑๑๐๑-๐๐๓	หัวหน้าสำนักงานปลัด (นับบริหารงานทั่วไป)	ต้น	๓๓๗,๕๒๐.-	๔๒๐,๐๐๐.-	-	๓๔๖,๕๒๐.-
๔	น.ส.ศุภจิรินทร์ สมนศรี	ปริญญาตรี	๗๔-๓๐-๐๑-๑๑๐๑-๐๐๔	นักวิเคราะห์นโยบายและแผน	ป.ก./ช.ก.	๗๔-๓๐-๐๑-๑๑๐๑-๐๐๔	นักวิเคราะห์นโยบายและแผน	ป.ก./ช.ก.	๓๕๕,๓๖๐.-	-	-	๓๕๕,๓๖๐.-
๕	นางวิลาสิวี ดวงจันทร์	ปริญญาโท(ร.ม.)	๗๔-๓๐-๐๑-๑๑๐๑-๐๐๕	นักทรัพยากรบุคคล	ชำนาญการ	๗๔-๓๐-๐๑-๑๑๐๑-๐๐๕	นักทรัพยากรบุคคล	ชำนาญการ	๓๖๑,๖๔๐.-	-	-	๓๖๑,๖๔๐.- (ว่างเต็ม)
๖	(ว่าง)	ปวช./ปวท./ปวส.	๗๔-๓๐-๐๑-๑๑๐๑-๐๐๖	เจ้าพนักงานธุรการ	ป.ง./ช.ง.	๗๔-๓๐-๐๑-๑๑๐๑-๐๐๖	เจ้าพนักงานธุรการ	ป.ง./ช.ง.	๒๕๗,๙๐๐.-	-	-	๒๕๗,๙๐๐.- (ว่างเต็ม)
๗	พ.นงนพ.นาง											
๘	นายดิศพงษ์ คำปลั่ง	ปริญญาตรี(ว.ท.บ.)	-	ผู้ช่วยเจ้าพนักงานสาธารณสุข	-	-	ผู้ช่วยเจ้าพนักงานสาธารณสุข	-	๑๖๗,๘๔๐.-	-	-	๑๖๗,๘๔๐.-
๙	นางบัวสยา เทศคอม (ว่าง)	ปริญญาตรี(บ.ธ.บ.)	-	ผู้ช่วยเจ้าพนักงานธุรการ	-	-	ผู้ช่วยเจ้าพนักงานธุรการ	-	๑๔๘,๓๖๐.-	-	-	๑๔๘,๓๖๐.-
๑๐	(ว่าง)	ม.๖ / ปวช. มีประสบการณ์ ๕ ปี	-	ผู้ช่วยเจ้าพนักงานป้องกันและบรรเทาสาธารณภัย	-	-	ผู้ช่วยเจ้าพนักงานป้องกันและบรรเทาสาธารณภัย	-	๑๓๘,๖๐๐.-	-	-	๑๓๘,๖๐๐.- (ว่างเต็ม)
๑๑	(ว่าง)		-	พนักงานขับรถยนต์	-	-	พนักงานขับรถยนต์	-	๑๓๘,๖๐๐.-	-	-	๑๓๘,๖๐๐.- (ว่างเต็ม)

กองคลัง

ลำดับ	ชื่อ - สกุล	คุณวุฒิ	กรอบอัตราค่าจ้างเดิม			กรอบอัตราค่าจ้างใหม่ (ระบบแบ่ง)			เงินเดือน			หมายเหตุ
			เลขที่ตำแหน่ง	ตำแหน่ง	ระดับ	เลขที่ตำแหน่ง	ตำแหน่ง	ระดับ	เงินเดือน	เงินประจำตำแหน่ง	เงินเพิ่มอื่น ๆ /เงินค่าตอบแทน	
๑	พนักงานส่วนตำบล (ว่าง)	ปริญญาตรี	๗๔-๓-๐๔-๒๑๖๒-๐๑๑	ผู้อำนวยการกองคลัง (ไม่บริหารงานการคลัง)	ต้น	๗๔-๓-๐๔-๒๑๖๒-๐๑๑	ผู้อำนวยการกองคลัง (ไม่บริหารงานการคลัง)	ต้น	๔๓๕,๖๐๐.-	-	-	๔๓๗,๖๐๐.- (ว่างเต็ม)
๒	นางจารุณีย์ เฟื่องพา	ปริญญาตรี(ศ.บ.)	๗๔-๓-๐๔-๒๑๖๑-๐๑๑	นักวิชาการเงินและบัญชี	ปฏิบัติงาน	๗๔-๓-๐๔-๒๑๖๑-๐๑๑	นักวิชาการเงินและบัญชี	ปฏิบัติงาน	๒๕๓,๖๕๐.-	-	-	๒๕๓,๖๕๐.-
๓	นางจิรภา กานแก้ว	ปวช.(บัญชี)	๗๔-๓-๐๔-๒๑๖๑-๐๑๑	เจ้าพนักงานจัดเก็บรายได้	ปฏิบัติงาน	๗๔-๓-๐๔-๒๑๖๑-๐๑๑	เจ้าพนักงานจัดเก็บรายได้	ปฏิบัติงาน	๒๐๓,๕๒๐.-	-	-	๒๐๓,๕๒๐.-
๔	(ว่าง)	ปวช.	๗๔-๓-๐๔-๒๑๖๑-๐๑๑	เจ้าพนักงานพัสดุ	ปง/ชง.	๗๔-๓-๐๔-๒๑๖๑-๐๑๑	เจ้าพนักงานพัสดุ	ปง/ชง.	๒๕๗,๕๐๐.-	-	-	๒๕๗,๕๐๐.- (ว่างเต็ม)
๕	พนักงานบัญชี	ปวช.(บัญชี)	-	ผู้ช่วยเจ้าพนักงานการเงินและบัญชี	-	-	ผู้ช่วยเจ้าพนักงานการเงิน	-	๑๑๒,๕๐๐.-	-	-	๑๑๒,๕๐๐.-
๖	นางสาวศศิวิมล รุณลา	ปริญญาตรี(ศ.บ.)	-	ผู้ช่วยเจ้าพนักงานพัสดุ	-	-	ผู้ช่วยเจ้าพนักงานพัสดุ	-	๑๒๕,๑๖๐.-	-	-	๑๒๕,๑๖๐.-
๗	นางสาวนัฐนิตา สุคำแปง	ปวส.(บริหารธุรกิจ)	-	ผู้ช่วยเจ้าพนักงานจัดเก็บรายได้	-	-	ผู้ช่วยเจ้าพนักงานจัดเก็บรายได้	-	๑๑๒,๕๐๐.-	-	-	๑๑๒,๕๐๐.-

กองช่าง

ลำดับ	ชื่อ - สกุล	คุณวุฒิ	กรอบอัตราค่าจ้างเดิม			กรอบอัตราค่าจ้างใหม่			เงินเดือน			หมายเหตุ
			เลขที่ตำแหน่ง	ตำแหน่ง	ระดับ	เลขที่ตำแหน่ง	ตำแหน่ง	ระดับ	เงินเดือน	เงินประจำตำแหน่ง	เงินเพิ่มอื่น ๆ /เงินค่าตอบแทน	
๑	พนักงานส่วนตำบล นายอดิศักดิ์ ฟูผลลา	ปริญญาตรี(วท.บ.)	๗๔-๓-๐๔-๒๑๖๑-๐๑๑	ผู้อำนวยการกองช่าง (ไม่บริหารงานช่าง)	ต้น	๗๔-๓-๐๔-๒๑๖๑-๐๑๑	ผู้อำนวยการกองช่าง (ไม่บริหารงานช่าง)	ต้น	๓๒๕,๗๖๐.-	-	-	๓๒๕,๗๖๐.-
๒	นายวีระเชษฐ์ มีนลา	ปริญญาตรี(วท.บ.)	๗๔-๓-๐๔-๒๑๖๑-๐๑๑	นายช่างโยธา	ชำนาญงาน	๗๔-๓-๐๔-๒๑๖๑-๐๑๑	นายช่างโยธา	ชำนาญงาน	๒๕๔,๓๒๐.-	-	-	๒๕๔,๓๒๐.-
๓	พนักงานบัญชี นางสาวปริชชาติ สิตะทอง	ปริญญาตรี (ท.บ.)	-	ผู้ช่วยช่างสำรวจ	-	-	ผู้ช่วยช่างสำรวจ	-	๑๓๐,๒๐๐.-	-	-	๑๓๐,๒๐๐.-
๔	นางสาวศุภรณีย์ ชูมี	ปริญญาตรี (ศ.บ.)	-	ผู้ช่วยเจ้าพนักงานธุรการ	-	-	ผู้ช่วยเจ้าพนักงานธุรการ	-	๑๒๕,๒๕๐.-	-	-	๑๒๕,๒๕๐.-

กองการศึกษา ศาสนาและวัฒนธรรม

ลำดับ	ชื่อ - สกุล	คุณวุฒิ	กรอบอัตรากำลังเดิม			กรอบอัตรากำลังใหม่			เงินเดือน			หมายเหตุ
			เลขที่ตำแหน่ง	ตำแหน่ง	ระดับ	เลขที่ตำแหน่ง	ตำแหน่ง	ระดับ	เงินเดือน	เงินประจำตำแหน่ง	เงินเพิ่มอื่น ๆ /เงินค่าตอบแทน	
๑	พนักงานส่วนตำบล (ว่าง)	ปริญญาตรี	๗๔-๓-๐๕-๒๑๐๗-๐๑๑	ผู้อำนวยการกองการศึกษา ศาสนาและวัฒนธรรม (นักบริหารการศึกษา) นักวิชาการศึกษา	ต้น	๗๔-๓-๐๕-๒๑๐๗-๐๑๑	ผู้อำนวยการกองการศึกษา ศาสนาและวัฒนธรรม (นักบริหารการศึกษา) นักวิชาการศึกษา	ต้น	๔๒,๐๐๐.-	-	๔๗๗,๖๐๐.- (ว่างเดิม)	
๒	นางสาวนันทนา ไชยสิทธิ์	ปริญญาตรี	๗๔-๓-๐๕-๓๕๐๓๐๐๑๑	นักวิชาการศึกษา	ป.ก./ช.ก.	๗๔-๓-๐๕-๓๕๐๓๐๐๑๑	นักวิชาการศึกษา	ป.ก./ช.ก.	๓๕,๕๓๒๐.-	-	๓๕๕,๓๒๐.-	
๓	(ว่าง)	ปริญญาตรี(คป.)	๗๔-๓-๐๕-๓๕๑๑๐๑๑	ศึกษานิเทศก์	คท.๑	-	-	-	-	-	ยุบเลิกตำแหน่ง	
๔	นางขวัญตา คำวงศา	ปริญญาตรี(คป.)	๗๔-๓-๐๕-๒๒๒๒-๒๑๖	ครู	คท.๑	๗๔-๓-๐๕-๒๒๒๒-๒๑๖	ครู	คท.๑	๑๕๓,๘๐๐.-	-	๒๕๓,๘๐๐.-	
๕	นางรัตนารมย์ สายคำ	ปริญญาตรี(คป.)	๗๔-๓-๐๕-๒๒๒๒-๒๑๗	ครู	คท.๒	๗๔-๓-๐๕-๒๒๒๒-๒๑๗	ครู	คท.๒	๑๕๓,๘๐๐.-	-	๒๕๓,๘๐๐.-	
๖	นางเบญจพร พนมภักดิ์	ปริญญาตรี(คป.)	๗๔-๓-๐๕-๒๒๒๒-๒๑๘	ครู	คท.๑	๗๔-๓-๐๕-๒๒๒๒-๒๑๘	ครู	คท.๑	๑๔๘,๘๕๐.-	-	๑๔๘,๘๕๐.-	
๖	พนักงานจ้าง	ปริญญาตรี(คป.)	-	ผู้ดูแลเด็ก	-	-	ผู้ดูแลเด็ก	-	๓๕๘,๐๘๐.-	-	๓๕๘,๐๘๐.-	
๗	นางบุญมี คำปลั่ง	ปริญญาตรี(คป.)	-	ผู้ดูแลเด็ก	-	-	ผู้ดูแลเด็ก	-	๓๕๘,๐๘๐.-	-	๓๕๘,๐๘๐.-	
๘	นางจิตพร บุญปั้น	ปริญญาตรี(คป.)	-	ผู้ดูแลเด็ก	-	-	ผู้ดูแลเด็ก	-	๓๕๘,๐๘๐.-	-	๓๕๘,๐๘๐.-	
๙	นางแววตา กัมมามน	ปริญญาตรี(คป.)	-	ผู้ดูแลเด็ก	-	-	ผู้ดูแลเด็ก	-	๑๕๘,๐๖๐.-	-	๑๕๘,๐๖๐.-	
๑๐	นางสิริรัตน์ คณิมนนท์	ปริญญาตรี(คป.)	-	ผู้ดูแลเด็ก	-	-	ผู้ดูแลเด็ก	-	๑๕๒,๗๒๐.-	-	๑๕๒,๗๒๐.-	
๑๑	นางอรอุมา ออมศรี	ปริญญาตรี(คป.)	-	ผู้ดูแลเด็ก	-	-	ผู้ดูแลเด็ก	-	๑๓๔,๗๒๐.-	-	๑๓๔,๗๒๐.-	
๑๒	(ว่าง)	ปริญญาตรี(คป.)	-	ผู้ดูแลเด็ก	-	-	ผู้ดูแลเด็ก	-	๓๕๘,๕๒๐.-	-	๓๕๘,๕๒๐.-	

กองสวัสดิการสังคม

ลำดับ	ชื่อ - สกุล	คุณวุฒิ	กรอบอัตรากำลังเดิม			กรอบอัตรากำลังใหม่			เงินเดือน			หมายเหตุ
			เลขที่ตำแหน่ง	ตำแหน่ง	ระดับ	เลขที่ตำแหน่ง	ตำแหน่ง	ระดับ	เงินเดือน	เงินประจำตำแหน่ง	เงินเพิ่มอื่น ๆ /เงินค่าตอบแทน	
๑	พนักงานส่วนตำบล (ว่าง)	ปริญญาตรี(จบม.)	๗๔-๓-๑๑-๒๑๑๑-๐๑๑	ผู้อำนวยการสวัสดิการสังคม (นักบริหารงานสวัสดิการสังคม) นักพัฒนาชุมชน	ต้น	๗๔-๓-๑๑-๒๑๑๑-๐๑๑	ผู้อำนวยการสวัสดิการสังคม (นักบริหารงานสวัสดิการสังคม) นักพัฒนาชุมชน	ต้น	๕๒,๖๐๐	-	๓๗๑,๗๒๐.-	
๒	นางสาวละเอียด แก่งใจ	ปริญญาตรี	๗๔-๓-๑๑-๓๕๐๑๑-๐๑๑	นักพัฒนาชุมชน	ป.ก./ช.ก.	๗๔-๓-๑๑-๓๕๐๑๑-๐๑๑	นักพัฒนาชุมชน	ป.ก./ช.ก.	๓๕๕,๓๒๐.-	-	๓๕๕,๓๒๐.-	

๑๒. แนวทางการพัฒนาพนักงานส่วนตำบล

พนักงานส่วนตำบลองค์การบริหารส่วนตำบลนาขุม จะพึงปฏิบัติหน้าที่ด้วยความซื่อสัตย์สุจริต อย่างเต็มกำลังความสามารถ ด้วยความรอบคอบ รวดเร็ว ขยันหมั่นเพียร โดยคำนึงถึงประโยชน์ของราชการและ ให้บริการประชาชนอย่างเสมอภาค

องค์การบริหารส่วนตำบลนาขุม จะกำหนดแนวทางพัฒนาพนักงานส่วนตำบลโดยการจัดทำแผนแม่บทการพัฒนาพนักงานส่วนตำบล เพื่อเพิ่มพูนความรู้ ทักษะ ทักษะคนดี มีคุณธรรม และจริยธรรม อันจะทำให้การปฏิบัติหน้าที่ของพนักงานเป็นไปอย่างมีประสิทธิภาพ โดยให้พนักงานส่วนตำบลทุกคน ทุกตำแหน่งได้มีโอกาสที่จะได้รับการพัฒนาภายในช่วงระยะเวลาตามแผนอัตรากำลัง ๓ ปี ทั้งนี้ วิธีการพัฒนา อาจใช้วิธีการใดวิธีการหนึ่ง หรือหลายวิธีก็ได้ เช่น การปฐมนิเทศ การฝึกอบรม การศึกษาหรือดูงาน การประชุมเชิงปฏิบัติการ ฯลฯ ประกอบในการพัฒนาพนักงานส่วนตำบล เพื่อให้งานเป็นไปอย่างมีประสิทธิภาพและประสิทธิผล บังเกิดผลดีต่อประชาชนและท้องถิ่นต่อไป

องค์การบริหารส่วนตำบลนาขุม ได้จัดทำแผนพัฒนาบุคลากร ประจำปีงบประมาณ พ.ศ. ๒๕๖๑-๒๕๖๓ เพื่อพัฒนาทักษะ เพิ่มพูนความรู้ ให้แก่บุคลากรในสังกัดองค์การบริหารส่วนตำบลนาขุม

๑๓. ประกาศคุณธรรมและจริยธรรมของพนักงานส่วนตำบล

องค์การบริหารส่วนตำบลนาขุม ได้ประกาศคุณธรรมและจริยธรรมของพนักงานส่วนตำบล โดยข้าราชการของ องค์การบริหารส่วนตำบลนาขุม ทุกคน มีหน้าที่ดำเนินการให้เป็นไปตามกฎหมาย เพื่อรักษาประโยชน์ส่วนรวม เป็นกลางทางการเมือง อำนวยความสะดวกและให้บริการแก่ประชาชนตามหลักธรรมาภิบาล โดยจะต้องยึดมั่นในค่านิยมหลัก ๑๐ ประการ ดังนี้

- (๑) การยึดมั่นในระบอบประชาธิปไตยอันมีพระมหากษัตริย์ทรงเป็นประมุข
 - (๒) การยึดมั่นในคุณธรรมและจริยธรรม
 - (๓) การมีจิตสำนึกที่ดี ซื่อสัตย์ และรับผิดชอบ
 - (๔) การยึดถือประโยชน์ของประเทศชาติเหนือกว่าประโยชน์ส่วนตน และไม่มีผลประโยชน์ทับซ้อน
 - (๕) การยืนหยัดทำในสิ่งที่ถูกต้อง เป็นธรรม และถูกกฎหมาย
 - (๖) การให้บริการแก่ประชาชนด้วยความรวดเร็ว มีอัธยาศัย และไม่เลือกปฏิบัติ
 - (๗) การให้ข้อมูลข่าวสารแก่ประชาชนอย่างครบถ้วน ถูกต้อง และไม่บิดเบือนข้อเท็จจริง
 - (๘) การมุ่งผลสัมฤทธิ์ของงาน รักษามาตรฐาน มีคุณภาพ โปร่งใส และตรวจสอบได้
 - (๙) การยึดมั่นในหลักจรรยาวิชาชีพขององค์กร
 - (๑๐) การสร้างจิตสำนึกให้ประชาชนในท้องถิ่นประพฤตินเป็นพลเมืองที่ดี
- ร่วมกันพัฒนาชุมชนให้น่าอยู่คู่คุณธรรมและดูแลสภาพสิ่งแวดล้อมให้สอดคล้องรัฐธรรมนูญฉบับปัจจุบัน

ภาคผนวก



ประกาศองค์การบริหารส่วนตำบลนาขุม
เรื่อง ประกาศใช้แผนอัตรากำลัง ๓ ปี (พ.ศ. ๒๕๖๑ - ๒๕๖๓) (ปรับปรุงครั้งที่ ๒)
องค์การบริหารส่วนตำบลนาขุม อำเภอบ้านโคก จังหวัดอุดรธานี

.....
ด้วยคณะกรรมการพนักงานส่วนตำบลจังหวัดอุดรธานี ได้พิจารณาในการประชุมครั้งที่ ๑/๒๕๖๒ เมื่อวันที่ ๒๒ มกราคม ๒๕๖๒ มีมติเห็นชอบการปรับปรุงแผนอัตรากำลัง ๓ ปี ปีงบประมาณ พ.ศ. ๒๕๖๑ - ๒๕๖๓ โดยเห็นชอบให้ย้ายรวมศูนย์พัฒนาเด็กเล็ก ๕ แห่ง เหลือ ๑ แห่ง และเห็นชอบให้ยุบเลิกตำแหน่งศึกษานิเทศก์ เลขที่ตำแหน่ง ๗๔-๓-๐๘-๓๘๑๑-๐๐๑ สังกัด กองการศึกษา ศาสนาและวัฒนธรรม นั้น

อาศัยอำนาจตามความในมาตรา ๑๕ ประกอบมาตรา ๒๕ แห่งพระราชบัญญัติระเบียบบริหารงานบุคคลส่วนท้องถิ่น พ.ศ. ๒๕๔๒ ข้อ ๑๘ แห่งประกาศคณะกรรมการพนักงานส่วนตำบลจังหวัดอุดรธานี เรื่อง หลักเกณฑ์และเงื่อนไขเกี่ยวกับการบริหารงานบุคคลขององค์การบริหารส่วนตำบล ลงวันที่ ๓ ธันวาคม ๒๕๔๕ ประกอบกับมติคณะกรรมการพนักงานส่วนตำบลจังหวัดอุดรธานี ในการประชุมครั้งที่ ๑/๒๕๖๒ เมื่อวันที่ ๒๒ มกราคม ๒๕๖๒ จึงประกาศใช้แผนอัตรากำลัง ๓ ปี พ.ศ. ๒๕๖๑ - ๒๕๖๓ (ปรับปรุงครั้งที่ ๒) ขององค์การบริหารส่วนตำบล เพื่อเป็นกรอบการกำหนดตำแหน่ง และการใช้ตำแหน่งขององค์การบริหารส่วนตำบลตามระยะเวลาที่กำหนด ดังรายละเอียดตามแนบท้ายนี้

ทั้งนี้ ตั้งแต่วันที่ ๒๘ เดือน มกราคม พ.ศ. ๒๕๖๒

ประกาศ ณ วันที่ ๒๘ เดือน มกราคม พ.ศ. ๒๕๖๒

(นางสกุลตรา บุตรที)

นายกองค์การบริหารส่วนตำบลนาขุม



ประกาศองค์การบริหารส่วนตำบลนาขุม
เรื่อง ประกาศกำหนดตำแหน่งพนักงานส่วนตำบลองค์การบริหารส่วนตำบลนาขุม

อาศัยอำนาจตามความในมาตรา ๑๕ ประกอบมาตรา ๒๕ แห่งพระราชบัญญัติระเบียบบริหารงานบุคคลส่วนท้องถิ่น พ.ศ. ๒๕๔๒ ข้อ ๑๓ และข้อ ๑๖ แห่งประกาศคณะกรรมการพนักงานส่วนตำบลจังหวัดอุตรดิตถ์ เรื่อง หลักเกณฑ์และเงื่อนไขเกี่ยวกับการบริหารงานบุคคลขององค์การบริหารส่วนตำบล พ.ศ. ๒๕๕๘ ลงวันที่ ๓๐ ธันวาคม ๒๕๕๘ ประกอบกับมติคณะกรรมการพนักงานส่วนตำบลจังหวัดอุตรดิตถ์ ในการประชุมครั้งที่ ๖ /๒๕๖๒ เมื่อวันที่ ๒๒ มกราคม ๒๕๖๒ จึงประกาศกำหนดตำแหน่งพนักงานส่วนตำบล องค์การบริหารส่วนตำบลนาขุม ดังต่อไปนี้

ที่	ชื่อตำแหน่ง	ระดับ	จำนวน	ตำแหน่งเลขที่
๑	ปลัดองค์การบริหารส่วนตำบล (นักบริหารงานท้องถิ่น)	บริหารท้องถิ่น ระดับต้น	๑	๗๔-๓-๐๐-๑๑๐๑-๐๐๑
๒	รองปลัดองค์การบริหารส่วนตำบล (นักบริหารงานท้องถิ่น) สำนักปลัด	บริหารท้องถิ่น ระดับต้น	๑	๗๔-๓-๐๐-๑๑๐๑-๐๐๒
๓	หัวหน้าสำนักปลัด (นักบริหารงานทั่วไป)	อำนาจการ ระดับต้น	๑	๗๔-๓-๐๑-๒๑๐๑-๐๐๑
๔	นักวิเคราะห์นโยบายและแผน	ปก./ชก.	๑	๗๔-๓-๐๑-๓๑๐๓-๐๐๑
๕	นักทรัพยากรบุคคล	ชำนาญการ	๑	๗๔-๓-๐๑-๓๑๐๒-๐๐๑
๖	เจ้าพนักงานธุรการ	ปง./ชง.	๑	๗๔-๓-๐๑-๔๑๐๑-๐๐๑
๗	ผู้ช่วยเจ้าพนักงานสาธารณสุข	-	๑	-
๘	ผู้ช่วยเจ้าพนักงานธุรการ	-	๑	-
๙	ผู้ช่วยเจ้าพนักงานป้องกันและบรรเทา สาธารณภัย	-	๑	-
๑๐	พนักงานขับรถยนต์	-	๑	-
	กองคลัง			
๑๑	ผู้อำนวยการกองคลัง (นักบริหารงานการคลัง)	อำนาจการ ระดับต้น	๑	๗๔-๓-๐๔-๒๑๐๒-๐๐๑
๑๒	นักวิชาการเงินและบัญชี	ปฏิบัติการ	๑	๗๔-๓-๐๔-๓๒๐๑-๐๐๑
๑๓	เจ้าพนักงานจัดเก็บรายได้	ปฏิบัติงาน	๑	๗๔-๓-๐๔-๔๒๐๔-๐๐๑
๑๔	เจ้าพนักงานพัสดุ	ปง./ชง.	๑	๗๔-๓-๐๔-๔๒๐๓-๐๐๑
๑๕	ผู้ช่วยเจ้าพนักงานการเงินและบัญชี	-	๑	-
๑๖	ผู้ช่วยเจ้าพนักงานพัสดุ	-	๑	-
๑๗	ผู้ช่วยเจ้าพนักงานจัดเก็บรายได้	-	๑	-

ที่	ชื่อตำแหน่ง	ระดับ	จำนวน	ตำแหน่งเลขที่
	กองช่าง			
๑๘	ผู้อำนวยการกองช่าง (นักบริหารงานช่าง)	ผู้อำนวยการ ระดับต้น	๑	๗๔-๓-๐๕-๒๑๐๓-๐๐๑
๑๙	นายช่างโยธา	ชำนาญงาน	๑	๗๔-๓-๐๕-๔๗๐๑-๐๐๑
๒๐	ผู้ช่วยนายช่างสำรวจ	-	๑	-
๒๑	ผู้ช่วยเจ้าพนักงานธุรการ	-	๑	-
๒๒	คนงานทั่วไป	-	๑	-
	กองการศึกษาศาสนาและวัฒนธรรม			
๒๓	ผู้อำนวยการกองการศึกษาศาสนา และวัฒนธรรม (นักบริหารการศึกษา)	ผู้อำนวยการ ระดับต้น	๑	๗๔-๓-๐๘-๒๑๐๗-๐๐๑
๒๔	นักวิชาการศึกษา	ปก./ชก.	๑	๗๔-๓-๐๘-๓๘๐๓-๐๐๑
๒๕	ครู	คศ.๑	๒	๗๔-๓-๐๘-๒๒๒๖-๒๑๖ ๗๔-๓-๐๘-๒๒๒๖-๒๑๘
๒๖	ครู	คศ.๒	๑	๗๔-๓-๐๘-๒๒๒๖-๒๑๗
๒๗	ผู้ดูแลเด็ก	-	๗	-
	กองสวัสดิการสังคม			
๒๘	ผู้อำนวยการสวัสดิการสังคม (นักบริหารงานสวัสดิการสังคม)	ผู้อำนวยการ ระดับต้น	๑	๗๔-๓-๑๑-๒๑๐๕-๐๐๑
๒๙	นักพัฒนาชุมชน	ปก./ชก.	๑	๗๔-๓-๑๑-๓๘๐๑-๐๐๑

ทั้งนี้ ตั้งแต่วันที่ ๒๘ เดือน มกราคม พ.ศ. ๒๕๖๒ เป็นต้นไป

ประกาศ ณ วันที่ ๒๘ เดือน มกราคม พ.ศ. ๒๕๖๒

(นางสกุลตรา บุตรที)

นายกองค์การบริหารส่วนตำบลนาชุม



ประกาศองค์การบริหารส่วนตำบลนาขุม
เรื่อง ประกาศกำหนดส่วนราชการขององค์การบริหารส่วนตำบลนาขุม

อาศัยอำนาจตามความในมาตรา ๑๕ ประกอบมาตรา ๒๕ แห่งพระราชบัญญัติระเบียบบริหารงานบุคคลส่วนท้องถิ่น พ.ศ. ๒๕๔๒ ข้อ ๑๘ และข้อ ๒๓๒ แห่งประกาศคณะกรรมการพนักงานส่วนตำบลจังหวัดอุดรดิตถ์ เรื่อง หลักเกณฑ์และเงื่อนไขเกี่ยวกับการบริหารงานบุคคลขององค์การบริหารส่วนตำบล พ.ศ.๒๕๕๘ ลงวันที่ ๓๐ ธันวาคม ๒๕๕๘ ประกอบกับมติคณะกรรมการพนักงานส่วนตำบลจังหวัดอุดรดิตถ์ ในการประชุมครั้งที่ ๑๒ /๒๕๕๘ เมื่อวันที่ ๒๕ ธันวาคม ๒๕๕๘ และมติคณะกรรมการพนักงานส่วนตำบลจังหวัดอุดรดิตถ์ ในการประชุมครั้งที่ ๖ / ๒๕๖๒ เมื่อวันที่ ๒๒ มกราคม ๒๕๖๒ จึงประกาศกำหนดส่วนราชการ องค์การบริหารส่วนตำบลนาขุม ดังรายละเอียดตามแนบท้ายนี้

๑. สำนักปลัดองค์การบริหารส่วนตำบล

มีหน้าที่ความรับผิดชอบเกี่ยวกับราชการทั่วไปขององค์การบริหารส่วนตำบล และราชการที่มีได้กำหนดให้เป็นหน้าที่ของกอง หรือส่วนราชการใดในองค์การบริหารส่วนตำบลโดยเฉพาะ และมีหน้าที่ต้องรับผิดชอบเกี่ยวกับงานสารบรรณ งานธุรการ งานการเจ้าหน้าที่ งานทะเบียน งานเกี่ยวกับการเลือกตั้ง งานประชุมสภา อบต. งานวิเคราะห์นโยบายและแผน งานประชาสัมพันธ์ งานรับเรื่องราวร้องทุกข์ งานอนามัยและสิ่งแวดล้อม และงานอื่นที่เกี่ยวข้อง หรือตามที่ได้รับมอบหมาย โดยมีส่วนราชการภายในดังนี้

๑. ฝ่ายบริหารงานทั่วไป

- ๑.๑ งานบริหารทั่วไป
- ๑.๒ งานบริหารงานบุคคล
- ๑.๓ งานกฎหมายและคดี
- ๑.๔ งานอนามัยและสิ่งแวดล้อม
- ๑.๕ งานส่งเสริมสุขภาพและสาธารณสุข
- ๑.๖ งานรักษาความสะอาด

๒. ฝ่ายนโยบายและแผน

- ๒.๑ งานนโยบายและแผน
- ๒.๒ งานป้องกันและบรรเทาสาธารณภัย
- ๒.๕ งานกิจการสภา อบต.

๒. กองคลัง

มีหน้าที่ความรับผิดชอบเกี่ยวกับงานการจ่าย การรับ การนำส่งเงิน การเก็บรักษาเงิน และเอกสารทางการเงิน การตรวจสอบใบสำคัญ ฎีกา งานเกี่ยวกับเงินเดือน ค่าจ้าง ค่าตอบแทน เงินบำเหน็จ บำนาญ เงินอื่น ๆ งานเกี่ยวกับการจัดทำงบประมาณ ฐานะทางการเงิน การจัดสรรเงินต่าง ๆ การควบคุมการเบิกจ่าย งานทำงบทดลองประจำปี ประจําปี งานเกี่ยวกับการพัสดุ และงานอื่น ๆ ที่เกี่ยวข้องและที่ได้รับมอบหมาย โดยมีส่วนราชการภายในดังนี้

๑. ฝ่ายการเงิน

- ๑.๑ งานการเงิน
- ๑.๒ งานพัฒนาและจัดเก็บรายได้
- ๑.๓ งานทะเบียนทรัพย์สินและพัสดุ

๒. ฝ่ายบัญชี

- ๒.๑ งานบัญชี
- ๒.๒ งานธุรการ

๓. กองช่าง

มีหน้าที่ความรับผิดชอบเกี่ยวกับการจัดการสำรวจ ออกแบบ การจัดทำข้อมูลทางด้านวิศวกรรม การจัดเก็บและทดสอบคุณภาพวัสดุ งานออกแบบและเขียนแบบ การตรวจสอบ การก่อสร้างงานควบคุมอาคาร ตามระเบียบกฎหมาย งานแผนการปฏิบัติงาน งานก่อสร้างและซ่อมบำรุง งานแผนงานด้านวิศวกรรมและเครื่องกล การรวบรวมประวัติติดตาม ควบคุมการปฏิบัติงานเครื่องจักรกล การควบคุมการบำรุงรักษาเครื่องจักรกล และยานพาหนะงานเกี่ยวกับแผนงาน ควบคุม เก็บรักษา การเบิกจ่ายวัสดุ อุปกรณ์ อะไหล่ น้ำมันเชื้อเพลิง และงานอื่น ๆ ที่เกี่ยวข้องและที่ได้รับมอบหมาย โดยมีส่วนราชการภายในดังนี้

๑. ฝ่ายก่อสร้าง

- ๑.๑ งานก่อสร้าง
- ๑.๒ งานธุรการ

๒. ฝ่ายออกแบบและควบคุมอาคาร

- ๒.๑ งานออกแบบและควบคุมอาคาร
- ๒.๒ งานประสานสาธารณูปโภค
- ๒.๓ งานผังเมือง

๔. กองการศึกษา ศาสนาและวัฒนธรรม

มีภาระหน้าที่เกี่ยว กับ การปฏิบัติงานทางการศึกษาเกี่ยวกับ การวิเคราะห์ วิจัย และพัฒนาหลักสูตร การแนะแนว การวัดผล ประเมินผล การพัฒนาตำราเรียน การวางแผนการศึกษา ของมาตรฐานสถานศึกษา การจัดบริการส่งเสริมการศึกษา การใช้เทคโนโลยีทางการศึกษา การเสนอแนะ

เกี่ยวกับ การศึกษา ส่งเสริมการวิจัย การวางโครงการ สํารวจ เก็บรวบรวมข้อมูลสถิติการศึกษาเพื่อนำไป ประกอบการพิจารณา กำหนดนโยบาย แผนงาน และแนวทางการปฏิบัติในการจัดการศึกษา การเผยแพร่ การศึกษาและ ปฏิบัติหน้าที่อื่น ๆ ที่เกี่ยวข้องและได้รับมอบหมาย โดยมีส่วนราชการภายในดังนี้

๑. ฝ่ายบริหารการศึกษา

- ๑.๑ งานธุรการ
- ๑.๒ งานประสานกิจกรรม
- ๑.๓ งานส่งเสริมการศึกษา

๒. ฝ่ายส่งเสริมการศึกษา ศาสนาและวัฒนธรรม

- ๒.๑ งานส่งเสริมการศึกษา ศาสนา และวัฒนธรรม
- ๒.๒ งานส่งเสริมกิจการโรงเรียน
- ๒.๓ งานศูนย์พัฒนาเด็กเล็ก
- ๒.๔ งานกีฬาและนันทนาการ
- ๒.๕ งานศูนย์วัฒนธรรม

๓. สถานศึกษาในสังกัด

- ๓.๑ ศูนย์พัฒนาเด็กเล็กองค์การบริหารส่วนตำบลนาชุม
-งานบริหารทั่วไปศูนย์พัฒนาเด็กเล็ก
-งานจัดการเรียนการสอน
-งานการเงิน บัญชีและพัสดุ
-งานนิเทศการศึกษา
-งานศึกษาค้นคว้าทางวิชาการ
-งานวิเคราะห์วิจัยพัฒนาหลักสูตร
-งานติดตาม ตรวจสอบและประเมินผล

๕. กองสวัสดิการสังคม

มีภาระหน้าที่เกี่ยวกับ การปฏิบัติงานด้านการสังคมเกี่ยวกับการสังคมสงเคราะห์ การส่งเสริมสวัสดิการเด็กและเยาวชน การพัฒนาชุมชน การจัดระเบียบชุมชน การจัดให้มีและสนับสนุน กิจกรรมศูนย์เยาวชน การจัดให้มีและสนับสนุนกิจกรรมศูนย์ส่งเสริมสุขภาพผู้สูงอายุ “โรงเรียนผู้สูงอายุ” ส่งเสริม และสนับสนุนให้เกิดศูนย์เรียนรู้ในชุมชน ส่งเสริมอาชีพและพัฒนาสตรี สํารวจและจัดตั้งกลุ่มอาชีพ ข้อมูลความจำเป็นพื้นฐาน จัดให้มีศูนย์จัดการฐานข้อมูลชุมชนท้องถิ่น การให้คำปรึกษาแนะนำหรือ ตรวจสอบเกี่ยวกับงานสวัสดิการสังคม รวมทั้งการพัฒนาเด็ก เยาวชน สตรี ผู้สูงอายุ และผู้พิการ และปฏิบัติ หน้าที่อื่นที่เกี่ยวข้องและได้รับมอบหมาย โดยมีส่วนราชการภายในดังนี้

๑. ฝ่ายสวัสดิการและพัฒนาชุมชน

- ๑.๑ งานสวัสดิการและพัฒนาชุมชน
- ๑.๒ งานส่งเสริมอาชีพและพัฒนาสตรี
- ๑.๓ งานสร้างเสริมสุขภาพะชุมชน
- ๑.๔ งานองค์กรแห่งการเรียนรู้
- ๑.๕ งานธุรการ

๒. ฝ่ายสังคมสงเคราะห์

๒.๑ งานสังคมสงเคราะห์

๒.๒ งานระบบข้อมูล

ทั้งนี้ ตั้งแต่วันที่ ๒๘ เดือน มกราคม พ.ศ. ๒๕๖๒

ประกาศ ณ วันที่ ๒๘ เดือน มกราคม พ.ศ. ๒๕๖๒



(นางสกุลตรา บุตรठी)

นายกองค์การบริหารส่วนตำบลนาชุม



คำสั่งองค์การบริหารส่วนตำบลนาขุม

ที่ ๗๑ /๒๕๖๒

เรื่อง การจัดคนลงสู่ตำแหน่งตามประกาศกำหนดตำแหน่งตามกรอบแผนอัตรากำลัง ๓ ปี
ประจำปีงบประมาณ ๒๕๖๑ - ๒๕๖๓

.....

อาศัยอำนาจตามความในมาตรา ๑๕ ประกอบมาตรา ๒๕ แห่งพระราชบัญญัติ
ระเบียบบริหารงานบุคคลส่วนท้องถิ่น พ.ศ. ๒๕๔๒ ข้อ ๑๓ ข้อ ๑๖ และข้อ ๑๘ แห่งประกาศ
คณะกรรมการพนักงานส่วนตำบลจังหวัดอุตรดิตถ์ เรื่อง หลักเกณฑ์และเงื่อนไขเกี่ยวกับการบริหารงาน
บุคคลขององค์การบริหารส่วนตำบล พ.ศ. ๒๕๕๘ ลงวันที่ ๓๐ ธันวาคม ๒๕๕๘ ประกอบกับมติ
คณะกรรมการพนักงานส่วนตำบลจังหวัดอุตรดิตถ์ ในการประชุมครั้ง ๙ / ๒๕๖๐ เมื่อวันที่ ๒๑ กันยายน
๒๕๖๐ มติคณะกรรมการพนักงานส่วนตำบลจังหวัดอุตรดิตถ์ ในการประชุมครั้ง ๑ / ๒๕๖๒ เมื่อวันที่
๒๒ มกราคม ๒๕๖๒ จึงจัดให้พนักงานส่วนตำบลลงสู่ตำแหน่งกรอบอัตรากำลังใหม่ จำนวน
๑๙ อัตรา พนักงานจ้าง จำนวน ๑๖ อัตรา รวมทั้งสิ้น ๓๕ อัตรา ดังบัญชีรายละเอียดแนบท้ายนี้

ทั้งนี้ ตั้งแต่วันที่ ๑ เดือน มีนาคม พ.ศ. ๒๕๖๒ เป็นต้นไป

สั่ง ณ วันที่ ๑ เดือน มีนาคม พ.ศ. ๒๕๖๒

(นางสกุลตรา บุตรठी)

นายกองค์การบริหารส่วนตำบลนาขุม

บัญชีแสดงการจัดคนลงสู่ตำแหน่ง ตามประกาศกำหนดตำแหน่ง ประจำปีงบประมาณ ๒๕๖๒
 องค์การบริหารส่วนตำบลนาชุม อำเภอบ้านโคก จังหวัดอุดรธานี

ลำดับ ที่	ชื่อ - สกุล	เลขที่ ตำแหน่ง	ตำแหน่ง	ระดับ	คุณวุฒิ	เงินเดือน		หมายเหตุ
						เงินเดือน	เงินประจำ ตำแหน่ง	
๑	(ว่าง)	๗๔-๓-๐๐-๑๑-๑๑-๐๐๑	ปลัดองค์การบริหารส่วนตำบล (นักบริหารงานท้องถิ่น)	บริหารท้องถิ่น ระดับต้น	ปริญญาตรี	-	๔,๐๐๐	-
๒	พ.จ.อ. พงศธร รัตน์โชติคุณ	๗๔-๓-๐๐-๑๑-๑๑-๐๐๒	รองปลัดองค์การบริหารส่วนตำบล (นักบริหารงานท้องถิ่น)	บริหารท้องถิ่น ระดับต้น	ปริญญาโท(ร.ม.)	๓๑,๘๘๐	๓,๕๖๐	-
๓	สำนักงานปลัด (ว่าง)	๗๔-๓-๐๑-๒๑๑-๐๐๑	หัวหน้าสำนักปลัด (นักบริหารงานทั่วไป)	อำนาจการ ระดับต้น	ปริญญาตรี	-	๓,๕๐๐	-
๔	นางสาวสุพริณทร์ สมศรี	๗๔-๓-๐๑-๓๑๑-๐๐๑	นักวิเคราะห์นโยบายและแผน	อำนาจการ ระดับต้น	ปริญญาตรี	๑๕,๐๖๐	-	-
๕	นางวิภาสินี ดวงจันทร์	๗๔-๓-๐๑-๓๑๑-๐๐๒	นักทรัพยากรบุคคล	อำนาจการ ปฏิบัติงาน	ปริญญาตรี	๒๘,๕๖๐	-	-
๖	นางสาวนงลักษณ์ เขียวพันธ์	๗๔-๓-๐๑-๔๑๑-๐๐๑	เจ้าพนักงานธุรการ	อำนาจการ ปฏิบัติงาน	ปริญญาโท(ร.ม.)	๑๑,๙๖๐	-	๑,๗๗๕
๗	นายกิตติพงษ์ คำปล้อง	-	ผู้ช่วยเจ้าพนักงานสาธารณสุข	-	ปริญญาตรี	๑๕,๐๖๐	-	-
๘	นางปณัสยา เทพจันทร์	-	ผู้ช่วยเจ้าพนักงานธุรการ	-	ปริญญาตรี(วท.บ.) ปริญญาตรี(บธ.บ.)	๑๓,๑๘๐	-	-



(นางสกุลตรา บุตรทิ)

นายกองค์การบริหารส่วนตำบลนาชุม

ลำดับ ที่	ชื่อ - สกุล	เลขที่ ตำแหน่ง	ตำแหน่ง	ระดับ	คุณวุฒิ	เงินเดือน			หมายเหตุ
						เงินเดือน	เงินประจำ ตำแหน่ง	เงินเพิ่มอื่นๆ /เงินค่าตอบแทน	
๙	(ว่าง)	-	ผู้ช่วยเจ้าพนักงานป้องกันบรรเทา สาธารณภัย	-	ปวช.	-	-	-	
๑๐	(ว่าง)	-	พนักงานขับรถยนต์	-	ม.๖.	-	-	-	
๑๑	กองคลัง (ว่าง)	๓๔-๓๐-๐๔-๒๑๐๒-๐๐๑	ผู้อำนวยการกองคลัง	อำนาจการ ระดับ ต้น	ปริญญาตรี	-	๓,๕๐๐	-	
๑๒	นางจารุณี เพ็ชพา	๓๔-๓๐-๐๔-๓๒๐๑-๐๐๑	นักบริหารงานการคลัง	อำนาจการ ระดับ ต้น	ปริญญาตรี	๒๓,๕๕๐	-	-	
๑๓	นางจิริภา กามแก้ว	๓๔-๓๐-๐๔-๓๒๐๑-๐๐๑	นักวิชาการการเงินและบัญชี	ปฏิบัติการ	ปริญญาตรี(ศศ.บ.)	๑๘,๘๑๐	-	-	
๑๔	(ว่าง)	๓๔-๓๐-๐๔-๓๒๐๑-๐๐๑	เจ้าพนักงานจัดเก็บรายได้	ปฏิบัติงาน	ปวช.(บัญชี)	-	-	-	
๑๕	นางสาวพรพิมล บุตรที	-	เจ้าพนักงานพัสดุ	ปง./ชง.	ปวช./ปวท./ปวส.	-	-	-	
๑๖	นางสาวศศิวิมล รุนลา	-	ผู้ช่วยเจ้าพนักงานการเงินและบัญชี	-	ปวช.(บัญชี)	๙,๗๐๐	-	-	
๑๗	นางสาวนุรัตน์ดา สุคำแปง	-	ผู้ช่วยเจ้าพนักงานพัสดุ	-	ปริญญาตรี(บธ.บ.)	๑๑,๓๘๐	-	-	
			ผู้ช่วยเจ้าพนักงานจัดเก็บรายได้	-	ปวส.(บริหารธุรกิจ)	๙,๗๐๐	-	-	



(นางสกุลตรา บุตรที)

นายกองค์การบริหารส่วนตำบลนาขุม

ลำดับ ที่	ชื่อ - สกุล	เลขที่ ตำแหน่ง	ตำแหน่ง	ระดับ	คุณสมบัติ	เงินเดือน			หมายเหตุ
						เงินเดือน	เงินประจำ ตำแหน่ง	เงินเพิ่มอื่นๆ /เงินค่าตอบแทน	
๑๘	กองช่าง นายธิตติคุณ ฟูผลา	๗๔-๓-๐๕-๒๑๐๓-๐๐๑	ผู้อำนวยการกองช่าง (นักบริหารงานช่าง)	อำนาจการ ระดับ ต้น	ปริญญาตรี(ก่อสร้าง)	๓๐,๗๙๐	๓,๕๐๐	-	
๑๙	นายวีระเชษฐ์ ฉิมสา	๗๔-๓-๐๕-๔๗๐๑-๐๐๑	นายช่างโยธา	ชำนาญงาน	ปริญญาตรี	๒๒,๔๙๐	-	-	
๒๐	น.ส.ปรีชาติ สัตอนทอง	-	ผู้ช่วยนายช่างสำรวจ	-	ปริญญาตรี(ทล.บ)	๑๑,๕๗๐	-	-	
๒๑	น.ส.สุพรรณณี ชามิ กองการศึกษา	-	ผู้ช่วยเจ้าพนักงานธุรการ	-	ปริญญาตรี(ศบ.บ.)	๑๑,๔๒๐	-	-	
๒๒	(ว่าง)	๗๔-๓-๐๘-๒๑๐๗-๐๐๑	ผู้อำนวยการกองการศึกษา ศาสนาและวัฒนธรรม	อำนาจการ ระดับ ต้น	ปริญญาตรี	-	๓,๕๐๐	-	
๒๓	นางถาวรันทนา ไชยเลิศ	๗๔-๓-๐๘-๓๘๐๓-๐๐๑	นักวิชาการศึกษา	ปก./ชก.	ปริญญาตรี	๑๕,๐๖๐	-	-	



(นางสกุลตรา บุตรที)


นายกองค์การบริหารส่วนตำบลนาชุม

ลำดับ ที่	ชื่อ - สกุล	เลขที่ ตำแหน่ง	ตำแหน่ง	ระดับ	คุณวุฒิ	เงินเดือน			หมายเหตุ
						เงินเดือน	เงินประจำ ตำแหน่ง	เงินเพิ่มอื่นๆ /เงินค่าตอบแทน	
๒๔	นางชัชฎิตา คำวงศา	๗๔-๓-๐๘-๒๒๒๖-๒๑๖	ครู	คศ.๑	ปริญญาตรี(ค.บ.)	๒๓,๓๖๐	-	-	
๒๕	นางรังัดนาภรณ์ สายคำ	๗๔-๓-๐๘-๒๒๒๖-๒๑๗	ครู	คศ.๒	ปริญญาตรี(ค.บ.)	๒๒,๙๔๐	-	-	
๒๖	นางเบญจพร พรหมภักดิ์	๗๔-๓-๐๘-๒๒๒๖-๒๑๘	ครู	คศ.๑	ปริญญาตรี(ค.บ.)	๑๘,๒๗๐	-	-	
๒๗	นางบุญมี คำปลั่ง	-	ผู้ดูแลเด็ก	-	ปริญญาตรี(ค.บ.)	๑๓,๑๑๐	-	-	
๒๘	นางสิดาพร บุญปัน	-	ผู้ดูแลเด็ก	-	ปริญญาตรี(ค.บ.)	๑๓,๑๓๐	-	-	
๒๙	นางปวีณ์รัตน์ พุฒเสา	-	ผู้ดูแลเด็ก	-	ปริญญาตรี(ค.บ.)	๑๓,๑๓๐	-	-	
๓๐	นางแหวตา กัญยานวน	-	ผู้ดูแลเด็ก	-	ปริญญาตรี(ค.บ.)	๑๓,๑๑๐	-	-	
๓๑	นางสิริรัตน์ คณินนนท์	-	ผู้ดูแลเด็ก	-	ปริญญาตรี(ค.บ.)	๑๓,๑๒๐	-	-	
๓๒	นางอรอุมา อ่อนศรี	-	ผู้ดูแลเด็ก	-	ปริญญาตรี(ค.บ.)	๑๒,๖๖๐	-	-	
๓๓	นางสุรีณี พรหมกอง	-	ผู้ดูแลเด็ก	-	ปริญญาตรี(ค.บ.)	๑๑,๙๔๐	-	-	
						๑๓,๑๗๐	-	-	


(นางสกุลตรา บุตรดี)

นายกองค์การบริหารส่วนตำบลนาขุม

ลำดับ ที่	ชื่อ - สกุล	เลขที่ ตำแหน่ง	ตำแหน่ง	ระดับ	คุณวุฒิ	เงินเดือน			หมายเหตุ
						เงินเดือน	เงินประจำ ตำแหน่ง	เงินพิเศษๆ /เงินค่าตอบแทน	
๓๔	ส่วนสวัสดิการสังคม (ว่าง)	๗๔-๓-๑๑-๒๑๐๕-๐๐๑	ผู้อำนวยการกองสวัสดิการสังคม (นักบริหารงานสวัสดิการสังคม)	อำนาจการ ระดับ ต้น ปก./ชก.	ปริญญาโท(ร.ม)	-	๓,๕๐๐	-	
๓๕	นางสาวละอองดาว แบ่งใจ	๗๔-๓-๑๑-๓๘๐๑-๐๐๑	นักพัฒนาชุมชน		ปริญญาตรี	๑๕,๐๖๐	-	-	


(นางสกุลตรา บุตรที)

นายกองค์การบริหารส่วนตำบลนาชุม



