



แผนอัตรากำลัง ๓ ปี

ของ

องค์การบริหารส่วนตำบลนาชุม
อำเภอบ้านโคก จังหวัดอุดรดิตถ์

ประจำปีงบประมาณ

พ.ศ. ๒๕๖๑ - ๒๕๖๓

(ปรับปรุงครั้งที่ ๑)



แผนอัตรากำลัง ๓ ปี

ของ

องค์การบริหารส่วนตำบลนาขุม
อำเภอบ้านโคก จังหวัดอุดรธานี

ประจำปีงบประมาณ

พ.ศ.๒๕๖๑ - ๒๕๖๓

(ปรับปรุงครั้งที่ ๑)

คำนำ

องค์การบริหารส่วนตำบลนาขุม ได้มีการจัดทำแผนอัตรากำลัง ๓ ปี ขององค์การบริหารส่วนตำบลนาขุม อำเภอบ้านโคก จังหวัดอุดรธานี ประจำปีงบประมาณ (พ.ศ.๒๕๖๑ – ๒๕๖๓) โดยมีโครงสร้างการแบ่งงานและระบบงานที่เหมาะสมไม่ซ้ำ มีการกำหนดตำแหน่งการจัดอัตรากำลัง โครงสร้างให้เหมาะสมกับอำนาจหน้าที่ขององค์การบริหารส่วนตำบล ตามพระราชบัญญัติสภาตำบลและองค์การบริหารส่วนตำบล พ.ศ. ๒๕๓๗ แก้ไขเพิ่มเติมถึง(ฉบับที่ ๖) พ.ศ. ๒๕๕๒ และตามพระราชบัญญัติกำหนดแผนและขั้นตอนการกระจายอำนาจให้องค์กรปกครองส่วนท้องถิ่น พ.ศ. ๒๕๔๒ และเพื่อให้คณะกรรมการพนักงานส่วนตำบล (ก.อบต.จังหวัด) ตรวจสอบการกำหนดตำแหน่งและการ ใช้ตำแหน่งพนักงานส่วนตำบลให้เหมาะสม ทั้งยังใช้เป็นแนวทางในการดำเนินการวางแผนการใช้อัตรากำลัง การพัฒนาบุคลากรขององค์การบริหารส่วนตำบลนาขุมให้เหมาะสมอีกด้วย

องค์การบริหารส่วนตำบลนาขุม จึงได้มีการวางแผนอัตรากำลัง ใช้ประกอบในการจัดสรรงบประมาณและบรรจุแต่งตั้งพนักงานส่วนตำบล เพื่อให้การบริหารงานขององค์การบริหารส่วนตำบลเกิดประโยชน์ต่อประชาชน เกิดผลสัมฤทธิ์ต่อภารกิจตามอำนาจหน้าที่ มีประสิทธิภาพมีความคุ้มค่า สามารถลดขั้นตอนการปฏิบัติงาน และมีการลดภารกิจและยุบเลิกหน่วยงานที่ไม่จำเป็น การปฏิบัติภารกิจสามารถตอบสนองความต้องการของประชาชนได้เป็นอย่างดี

องค์การบริหารส่วนตำบลนาขุม

๗ มิถุนายน ๒๕๖๑

สารบัญ

เรื่อง	หน้า
๑. หลักการและเหตุผล	๑
๒. วัตถุประสงค์	๒
๓. ขอบเขตและแนวทางในการจัดทำแผนอัตรากำลัง ๓ ปี	๒
๔. สภาพปัญหาความต้องการของประชาชนในเขตองค์การบริหารส่วนตำบล	๓
๕. ภารกิจอำนาจหน้าที่ขององค์การบริหารส่วนตำบล	๕
๖. ภารกิจหลักและภารกิจรอง	๘
๗. สรุปปัญหาและแนวทางในการกำหนดโครงสร้างส่วนราชการและกรอบอัตรากำลัง	๘
๘. โครงสร้างการกำหนดส่วนราชการ	๙
๙. ภาระค่าใช้จ่ายเกี่ยวกับเงินเดือนและประโยชน์ตอบแทนอื่น	๑๓
๑๐. แผนภูมิโครงสร้างการแบ่งส่วนราชการตามแผนอัตรากำลัง ๓ ปี	๑๘
๑๑. บัญชีแสดงการจัดคนลงสู่ตำแหน่ง ตามกรอบอัตรากำลัง ๓ ปี	๒๓
๑๒. แนวทางการพัฒนาพนักงานส่วนตำบล หรือลูกจ้าง	๒๗
๑๓. ประกาศคุณธรรม จริยธรรมของพนักงานส่วนตำบล ลูกจ้าง	๒๗

แผนอัตรากำลัง
ปีงบประมาณ พ.ศ. ๒๕๖๑ - ๒๕๖๓ (ปรับปรุงครั้งที่ ๑)
องค์การบริหารส่วนตำบลนาขุม

๑. หลักการและเหตุผล

๑.๑ คณะกรรมการกลางพนักงานส่วนตำบล (ก.อบต.) ได้มีประกาศคณะกรรมการกลางข้าราชการหรือพนักงานส่วนท้องถิ่น (ก.อบต.) เรื่องมาตรฐานทั่วไปเกี่ยวกับการจัดทำมาตรฐานกำหนดตำแหน่งข้าราชการหรือพนักงานส่วนท้องถิ่น พ.ศ. ๒๕๕๘ และเรื่อง มาตรฐานทั่วไปเกี่ยวกับโครงสร้างส่วนราชการและระดับตำแหน่งขององค์กรปกครองส่วนท้องถิ่น พ.ศ. ๒๕๕๘ จึงต้องมีการปรับปรุงแผนอัตรากำลังในราชการต่าง ๆ ที่เกี่ยวข้อง

๑.๒ ประกาศคณะกรรมการกลางพนักงานส่วนตำบล (ก.อบต.) เรื่อง มาตรฐานทั่วไปเกี่ยวกับอัตราตำแหน่ง กำหนดให้คณะกรรมการข้าราชการหรือพนักงานส่วนท้องถิ่น (ก.อบต.จังหวัด) กำหนดตำแหน่งข้าราชการหรือพนักงานส่วนท้องถิ่น ว่าจะมีตำแหน่งใด ระดับใด อยู่ในส่วนราชการใด จำนวนเท่าใด ให้คำนึงถึงภารกิจหน้าที่ความรับผิดชอบ ลักษณะงานที่ต้องปฏิบัติ ความยาก ปริมาณและคุณภาพของงาน ตลอดจนทั้งภาระค่าใช้จ่ายขององค์การบริหารส่วนตำบลที่จะต้องจ่ายในด้านบุคคล โดยให้องค์การบริหารส่วนตำบลจัดทำแผนอัตรากำลังของข้าราชการหรือพนักงานส่วนท้องถิ่น เพื่อใช้ในการกำหนดตำแหน่งโดยความเห็นชอบของคณะกรรมการข้าราชการหรือพนักงานส่วนท้องถิ่น (ก.อบต.จังหวัด) ทั้งนี้ ให้เป็นไปตามหลักเกณฑ์และวิธีการที่คณะกรรมการกลางข้าราชการหรือพนักงานส่วนท้องถิ่น (ก.กลาง.) กำหนด

๑.๓ คณะกรรมการกลางข้าราชการหรือพนักงานส่วนท้องถิ่น (ก.อบต.) ได้มีมติเห็นชอบประกาศกำหนดการกำหนดตำแหน่งข้าราชการหรือพนักงานส่วนท้องถิ่น โดยกำหนดแนวทางให้องค์การบริหารส่วนตำบล จัดทำแผนอัตรากำลังขององค์กรปกครองส่วนท้องถิ่น เพื่อเป็นกรอบในการกำหนดตำแหน่งและการใช้ตำแหน่งข้าราชการหรือพนักงานส่วนท้องถิ่น โดยเสนอให้คณะกรรมการข้าราชการหรือพนักงานส่วนท้องถิ่น (ก.จังหวัด) พิจารณาให้ความเห็นชอบ โดยกำหนดให้องค์การบริหารส่วนตำบล แต่งตั้งคณะกรรมการจัดทำแผนอัตรากำลัง วิเคราะห์อำนาจหน้าที่และภารกิจขององค์การบริหารส่วนตำบล วิเคราะห์ความต้องการกำลังคน วิเคราะห์การวางแผนใช้กำลังคน จัดทำกรอบอัตรากำลัง และกำหนดหลักเกณฑ์และเงื่อนไขในการกำหนดตำแหน่งพนักงานข้าราชการหรือพนักงานส่วนท้องถิ่นตามแผนอัตรากำลัง ๓ ปี

๑.๔ ประกาศคณะกรรมการพนักงานส่วนตำบลจังหวัดอุดรธานี เรื่องหลักเกณฑ์และเงื่อนไขเกี่ยวกับการบริหารงานบุคคลขององค์การบริหารส่วนตำบล ได้กำหนดหลักเกณฑ์ และวิธีปฏิบัติที่ได้กำหนดไว้ตามมาตรฐานทั่วไปตามข้อ ๑.๑ และตามประกาศกำหนด ตามข้อ ๑.๒ ซึ่งคณะกรรมการกลางพนักงานส่วนตำบล (ก.อบต.) ได้ให้ความเห็นชอบและในการประชุมคณะกรรมการ ก.อบต. ครั้งที่ ๑๒/๒๕๕๘ เมื่อวันที่ ๒๕ ธันวาคม พ.ศ. ๒๕๕๘

จากหลักการและเหตุผลดังกล่าว องค์การบริหารส่วนตำบลนาขุม จึงได้ปรับปรุงแผนอัตรากำลัง ๓ ปี สำหรับปีงบประมาณ พ.ศ. ๒๕๖๑ - ๒๕๖๓

๒. วัตถุประสงค์

๒.๑ เพื่อให้องค์การบริหารส่วนตำบลนาขุม มีโครงสร้างการแบ่งงานและระบบงานที่เหมาะสม ไม่ซ้ำซ้อน

๒.๒ เพื่อให้องค์การบริหารส่วนตำบลนาขุม มีการกำหนดตำแหน่ง การจัดอัตรากำลังโครงสร้างใหม่เหมาะสมกับอำนาจหน้าที่ขององค์การบริหารส่วนตำบล ตามพระราชบัญญัติสภาตำบลและองค์การบริหารส่วนตำบล พ.ศ. ๒๕๓๗ แก้ไขเพิ่มเติมถึง(ฉบับที่ ๖) พ.ศ. ๒๕๕๒ และตามพระราชบัญญัติกำหนดแผนและขั้นตอนการกระจายอำนาจให้องค์กรปกครองส่วนท้องถิ่น พ.ศ. ๒๕๔๒

๒.๓ เพื่อให้คณะกรรมการพนักงานส่วนตำบล (ก.อบต.จังหวัด)สามารถตรวจสอบการกำหนดตำแหน่งและการใช้ตำแหน่งพนักงานส่วนตำบลว่าถูกต้องเหมาะสมหรือไม่

๒.๔ เพื่อเป็นแนวทางในการดำเนินการงานแผนการใช้อัตรากำลัง การพัฒนาบุคลากรขององค์การบริหารส่วนตำบลนาขุม ให้เหมาะสม

๒.๕ เพื่อให้องค์การบริหารส่วนตำบลนาขุม สามารถวางแผนอัตรากำลังในการบรรจุแต่งตั้งพนักงานส่วนตำบล เพื่อให้การบริหารงานองค์การบริหารส่วนตำบลนาขุม เกิดประโยชน์ต่อประชาชน เกิดผลสัมฤทธิ์ต่อภารกิจตามอำนาจหน้าที่ มีประสิทธิภาพ มีความคุ้มค่า สามารถลดขั้นตอนการปฏิบัติงาน และมีการลดภารกิจและยุบเลิกหน่วยงานที่ไม่จำเป็น การปฏิบัติภารกิจสามารถตอบสนองความต้องการของประชาชนได้เป็นอย่างดี

๒.๖ เพื่อให้องค์การบริหารส่วนตำบลนาขุม สามารถควบคุมภาระค่าใช้จ่ายด้านการบริหารงานบุคคลให้เป็นไปตามที่กฎหมายกำหนด

๓. ขอบเขตและแนวทางในการจัดทำแผนอัตรากำลัง ๓ ปี

๓.๑ วิเคราะห์ภารกิจ อำนาจหน้าที่ความรับผิดชอบขององค์การบริหารส่วนตำบลนาขุม ตามพระราชบัญญัติสภาตำบลและองค์การบริหารส่วนตำบล พ.ศ. ๒๕๓๗ แก้ไขเพิ่มเติมถึง(ฉบับที่ ๖) พ.ศ. ๒๕๕๒ และตามพระราชบัญญัติกำหนดแผนและขั้นตอนการกระจายอำนาจให้องค์กรปกครองส่วนท้องถิ่น พ.ศ. ๒๕๔๒ ตลอดจนกฎหมายอื่น ให้สอดคล้องกับแผนพัฒนาเศรษฐกิจและสังคมแห่งชาติ แผนพัฒนาจังหวัด แผนพัฒนาอำเภอ แผนพัฒนาตำบล นโยบายของรัฐบาล และสภาพปัญหาของตำบลนาขุม

๓.๒ กำหนดโครงสร้างการแบ่งส่วนราชการภายในการจัดระบบงาน เพื่อรองรับภารกิจตามอำนาจหน้าที่ความรับผิดชอบ ให้สามารถแก้ปัญหาของตำบลนาขุม ได้อย่างมีประสิทธิภาพ

๓.๓ กำหนดตำแหน่งในสายงานต่าง ๆ จำนวนตำแหน่ง และระดับตำแหน่งให้เหมาะสมกับภาระหน้าที่ความรับผิดชอบ ปริมาณงานและคุณภาพของงาน รวมทั้งสร้างความก้าวหน้าในสายอาชีพของกลุ่มงานต่าง ๆ

๓.๔ จัดทำกรอบอัตรากำลัง ๓ ปี โดยภาระค่าใช้จ่ายด้านการบริหารงานบุคคลต้องไม่เกินร้อยละสี่สิบ ของงบประมาณรายจ่าย

๓.๕ ให้พนักงานส่วนตำบลทุกคน ได้รับการพัฒนาความรู้ความสามารถ อย่างน้อยปีละ ๑ ครั้ง

๔. สภาพปัญหาของพื้นที่และความต้องการของประชาชน

เพื่อให้การวางแผนอัตรากำลัง ๓ ปี ขององค์การบริหารส่วนตำบลนาชุม มีความครบถ้วน องค์การบริหารส่วนตำบลนาชุม สามารถดำเนินการตามอำนาจหน้าที่ได้อย่างมีประสิทธิภาพ องค์การบริหารส่วนตำบลนาชุม วิเคราะห์สภาพปัญหาในเขตพื้นที่ขององค์การบริหารส่วนตำบล ว่ามีปัญหอะไรและความจำเป็นพื้นฐานและความต้องการของประชาชนในเขตพื้นที่ที่สำคัญ ดังนี้

สภาพปัญหาของเขตพื้นที่ที่รับผิดชอบและความต้องการของประชาชน โดยแบ่งออกเป็น ด้านต่าง ๆ ดังนี้

๑. ปัญหาโครงสร้างพื้นฐาน

- ๑.๑ ถนนเข้าพื้นที่การเกษตรไม่สะดวก
- ๑.๒ ปัญหาการมีโทรศัพท์สาธารณะไม่เพียงพอ
- ๑.๓ ไฟฟ้าสาธารณะไม่ทั่วถึง

๒. ปัญหาการผลิต การตลาด รายได้และการมีงานทำ

- ๒.๑ การประกอบอาชีพในหมู่บ้าน
 - ปัญหาการขาดความรู้โอกาสในการประกอบอาชีพ
 - ปัญหาการขาดการรวมกลุ่มอาชีพ
- ๒.๒ ความรู้ทางด้านเทคโนโลยี การพัฒนาการเกษตร

๓. ปัญหาสาธารณสุข และการอนามัย

- ๓.๑ ปัญหาแหล่งข้อมูลข่าวสารด้านสาธารณสุข และอนามัย
- ๓.๒ ปัญหาการแพร่ระบาดของยาเสพติด
- ๓.๓ ปัญหาการให้บริการสุขภาพของผู้สูงอายุ ,เด็ก,สตรี และคนพิการ ไม่ทั่วถึง
- ๓.๔ ปัญหาการแพร่ระบาดและการป้องกันยุงลาย

๔. ปัญหาการขาดแคลนน้ำสำหรับใช้เพื่อการเกษตร

- ๔.๑ การขาดแคลนน้ำสำหรับการเกษตรในฤดูแล้ง
- ๔.๒ ระบบประปาหมู่บ้านไม่เพียงพอ

๕. ปัญหาขาดความรู้เพื่อการปรับปรุงคุณภาพชีวิต

- ๕.๑ ปัญหาการขาดแหล่งข้อมูลข่าวสาร
- ๕.๒ การขาดโอกาสในการศึกษาและการศึกษานอกระบบ

๖. ปัญหาทรัพยากรธรรมชาติ

- ๖.๑ ปัญหาการตัดไม้ทำลายป่า
- ๖.๒ คลองต้นเขิน มีวัชพืชขึ้นปกคลุมทำให้การระบายน้ำไม่สะดวก
- ๖.๓ ปัญหาการเผาป่าช่วงหน้าแล้ง

๗. ปัญหาการบริหาร และการจัดการขององค์การบริหารส่วนตำบล

- ๗.๑ ความเข้มแข็งขององค์กรภาคประชาชน
- ๗.๒ บุคลากรภาคปฏิบัติมีไม่เพียงพอ

ความต้องการของประชาชน

๑. ความต้องการด้านโครงสร้างพื้นฐาน
 - ๑.๑ ขุดลอกคลอง,สร้างสะพาน คสล.,วางท่อระบายน้ำ
 - ๑.๒ มีโทรศัพท์สาธารณะเพียงพอทุกหมู่บ้าน
 - ๑.๓ ติดตั้งไฟฟ้าสาธารณะเพิ่มขึ้น
 - ๑.๔ ซ่อมแซมปรับปรุงถนนเข้าพื้นที่การเกษตร
๒. ความต้องการด้านการผลิต การตลาด รายได้ และการมีงานทำ
 - ๒.๑ จัดตั้งศูนย์ข้อมูลในการผลิตทางการเกษตร
 - ๒.๒ ฝึกอบรมความรู้ ด้านวิชาการ และการศึกษาดูงาน
 - ๒.๓ สนับสนุนเงินทุนพร้อมอุปกรณ์
 - ๒.๔ ให้ความรู้ทางด้านเทคโนโลยีที่ทันสมัย
๓. ความต้องการด้านสาธารณสุข และอนามัย
 - ๓.๑ ฝึกอบรมให้ความรู้ทางโภชนาการอนามัยแม่ และเด็ก
 - ๓.๒ ให้ความรู้ด้านสุขศึกษา
 - ๑.๑ ให้มีการป้องกันและแก้ไขปัญหาเสพติด กำจัดขยะและรณรงค์โรคพิษสุนัขบ้า
 - ๑.๒ ต้องการดูแลสุขภาพผู้สูงอายุ, เด็ก,สตรี,และคนพิการ สงเคราะห์ผู้สูงอายุ
๔. ความต้องการน้ำ สำหรับใช้เพื่อการเกษตร
 - ๔.๑ มีแหล่งน้ำเพื่อการเกษตร
 - ๔.๒ ให้มีการขยายเขตประปาหมู่บ้านทุกหมู่บ้าน
๕. ความต้องการด้านความรู้ เพื่อการปรับปรุงคุณภาพชีวิต
 - ๕.๑ ฝึกอบรมให้ความรู้ด้านอาชีพ มีศูนย์ข้อมูล ห้องสมุดชุมชน
 - ๕.๒ ให้ความรู้ด้านการจัดศึกษา การศึกษานอกระบบ
 - ๕.๓ ให้ความรู้เกี่ยวกับการป้องกัน และแก้ไขปัญหาเสพติดต่าง ๆ
 - ๕.๔ ฟื้นฟูและส่งเสริมศิลปวัฒนธรรม และภูมิปัญญาท้องถิ่น
๖. ความต้องการด้านทรัพยากรธรรมชาติ
 - ๖.๑ รณรงค์ให้ความรู้ในการไม่ตัดไม้ทำลายป่า
 - ๖.๒ ฝึกอบรมจัดตั้งเยาวชนด้านการอนุรักษ์ทรัพยากรธรรมชาติและสิ่งแวดล้อม
 - ๖.๓ ขุดลอกคลองที่ตื้นเขิน
๗. ความต้องการด้านการบริหาร และการจัดการขององค์การบริหารส่วนตำบล
 - ๗.๑ จัดประชุมประชาคมสร้างความเข้มแข็งให้กับองค์กรภาคประชาชน กลุ่มสตรี,กลุ่มอาสาอื่น ๆ
 - ๗.๒ จัดหาบุคลากรให้เพียงพอในการปฏิบัติงาน

๕. ภารกิจ อำนาจหน้าที่ขององค์การบริหารส่วนตำบล

การพัฒนาท้องถิ่นขององค์การบริหารส่วนตำบลนาขุม นั้น เป็นการสร้างความเข้มแข็งของชุมชน ในการร่วมคิดร่วมแก้ไขปัญหาร่วมสร้างร่วมจัดทำส่งเสริมความเข้มแข็งของชุมชน ในเขตพื้นที่ขององค์การบริหาร ส่วนตำบลนาขุม ให้มีส่วนร่วมในการพัฒนาท้องถิ่น ในทุกด้าน การพัฒนาองค์การบริหารส่วนตำบลนาขุมจะ สมบูรณ์ได้ จำเป็นต้องอาศัยความร่วมมือของชุมชน ในพื้นที่เกิดความตระหนักร่วมกันแก้ไขปัญหาและความเข้าใจ ในแนวทางการแก้ไขปัญหากันอย่างจริงจัง องค์การบริหารส่วนตำบลนาขุม ยังได้เน้นให้คนเป็นศูนย์กลางของการ พัฒนาในทุกกลุ่มทุกวัยของประชากร นอกจากนั้นยังได้ เน้นการส่งเสริม และสนับสนุนให้การศึกษาเด็กก่อนวัยเรียน และพัฒนาเยาวชนให้พร้อมที่จะเป็นบุคลากรที่มีคุณภาพโดยยึดกรอบแนวทางในการจัดระเบียบการศึกษา ส่วน ด้านพัฒนาอาชีพ นั้น จะเน้นพัฒนาเศรษฐกิจชุมชนพึ่งตนเองในท้องถิ่น และยังจัดให้ตั้งเศรษฐกิจแบบพอเพียงโดย ส่วนรวม

การวิเคราะห์ภารกิจ อำนาจหน้าที่ขององค์การบริหารส่วนตำบล ตามพระราชบัญญัติสภาตำบล และองค์การบริหารส่วนตำบล พ.ศ. ๒๕๓๗ แก้ไขเพิ่มเติมถึง(ฉบับที่ ๖) พ.ศ. ๒๕๕๒ และตามพระราชบัญญัติ กำหนดแผนและขั้นตอนการกระจายอำนาจให้องค์กรปกครองส่วนท้องถิ่น พ.ศ. ๒๕๔๒ และรวบรวมกฎหมายอื่น ของ อบต. ใช้เทคนิค SWOT เข้ามาช่วย ทั้งนี้เพื่อให้ทราบว่าองค์การบริหารส่วนตำบล มีอำนาจหน้าที่ ที่จะเข้าไป ดำเนินการแก้ไขปัญหาในเขตพื้นที่ให้ตรงกับความต้องการของประชาชนได้อย่างไร โดยวิเคราะห์จุดแข็ง จุดอ่อน โอกาส ภัยคุกคาม ในการดำเนินการตามภารกิจหลัก SWOT องค์การบริหารส่วนตำบลนาขุม กำหนดวิธีการ ดำเนินการตามภารกิจสอดคล้องกับแผนพัฒนาเศรษฐกิจและสังคมแห่งชาติ แผนพัฒนาจังหวัด แผนพัฒนาอำเภอ แผนพัฒนาตำบล นโยบายของรัฐบาล และนโยบายของผู้บริหารท้องถิ่น

วิสัยทัศน์การพัฒนา (Vision)

๑. วิสัยทัศน์การพัฒนาด้านองค์การบริหารส่วนตำบลนาขุม

“สังคมอยู่ร่วมกันอย่างมีความสุขด้วยความเสมอภาคเป็นธรรม และมีภูมิคุ้มกันต่อการเปลี่ยนแปลง”

๒. วิสัยทัศน์การพัฒนาจังหวัดอุตรดิตถ์

“เมืองแห่งคุณภาพชีวิต ผลผลิตปลอดภัย สืบสานวัฒนธรรมไทย ก้าวไกลสัมพันธบ้าน ยั่งยืน”

พันธกิจ (Mission)

๑. พัฒนาคุณภาพการศึกษา

๒. ส่งเสริมสุขภาพอนามัยของประชาชน

๓. อนุรักษ์ฟื้นฟู สืบสานศิลปวัฒนธรรม ประเพณี ภูมิปัญญาท้องถิ่น และทำนุบำรุงศาสนา

๔. การพัฒนาสังคมและความมั่นคงของชีวิต
๕. เพิ่มรายได้ ลดรายจ่ายและขยายโอกาส
๖. พัฒนาขีดความสามารถในการผลิตและคุณภาพผลผลิต
๗. พัฒนาระบบโครงสร้างพื้นฐานให้ครอบคลุมทั้งพื้นที่และได้มาตรฐาน
๘. ส่งเสริมและพัฒนาการท่องเที่ยวและภาคบริการ
๙. อนุรักษ์ ฟื้นฟูและบริหารจัดการทรัพยากรธรรมชาติและสิ่งแวดล้อม
๑๐. สร้างความมั่นคงและความปลอดภัยในชีวิตและทรัพย์สินของประชาชนและชุมชน
๑๑. พัฒนาระบบการบริหารและบริการที่มีคุณภาพและประสิทธิภาพ

ยุทธศาสตร์การพัฒนา

ยุทธศาสตร์และแนวทางการพัฒนาองค์การบริหารส่วนตำบลนาขุม เพื่อให้การดำเนินการบรรลุตามจุดมุ่งหมายหรือวิสัยทัศน์การพัฒนา องค์การบริหารส่วนตำบลนาขุม จึงได้กำหนดยุทธศาสตร์และแนวทางการพัฒนาให้มีความครอบคลุม สอดคล้องกับสภาพปัญหา ความต้องการศักยภาพและอำนาจหน้าที่ขององค์การบริหารส่วนตำบลนาขุม ดังนี้

ยุทธศาสตร์การพัฒนา ๑ การพัฒนาด้านคุณภาพชีวิตและ
การคุ้มครองทางสังคม

ยุทธศาสตร์การพัฒนา ๒ การพัฒนาด้านการบริหารจัดการน้ำ

ยุทธศาสตร์การพัฒนา ๓ การบริหารจัดการ

ยุทธศาสตร์การพัฒนา ๔ การพัฒนาด้านเศรษฐกิจชุมชน

ยุทธศาสตร์การพัฒนา ๕ การพัฒนาด้านทรัพยากรธรรมชาติและ
สิ่งแวดล้อม

ยุทธศาสตร์การพัฒนา ๖ การพัฒนาด้านการพัฒนาเมือง
และชุมชน

นโยบายการพัฒนาของผู้บริหารองค์การบริหารส่วนตำบลนาขุม

๑. ด้านการศึกษา ศาสนา วัฒนธรรม
 - จัดสร้างห้องสมุดประจำตำบลเพื่อการเรียนรู้
 - ฝึกอบรม ชัดเกล้าจิตใจทางด้านคุณธรรม ศีลธรรม และจริยธรรม
 - จัดให้มีหอกระจายข่าวและที่อ่านหนังสือพิมพ์ประจำหมู่บ้าน
 - จัดซื้อวัสดุ-อุปกรณ์สื่อการเรียนการสอนสำหรับ ศพด.
 - จัดซื้อหนังสือพิมพ์ให้กับที่อ่านหนังสือพิมพ์ประจำหมู่บ้าน
 - สนับสนุนอาหารกลางวันให้กับโรงเรียนและศูนย์พัฒนาเด็กเล็กในเขตตำบลนาขุม
 - สนับสนุนอาหารเสริม (นม) ให้กับโรงเรียนและศูนย์พัฒนาเด็กเล็กในเขตตำบลนาขุม
 - สนับสนุนทุนการศึกษาสำหรับครูผู้ดูแลเด็กและผู้ด้อยโอกาส
 - จัดกิจกรรมโครงการรดน้ำดำหัวผู้สูงอายุ
 - จัดกิจกรรมโครงการวันเด็กแห่งชาติ
 - จัดการแข่งขันกีฬาต้านยาเสพติดและกีฬาท้องถิ่นสัมพันธ์

๒. ด้านสาธารณสุขและสิ่งแวดล้อม
- การจัดตั้งกองทุนเวชภัณฑ์ประจำหมู่บ้าน
 - อบรมให้ความรู้เกี่ยวกับสุขภาพอนามัย การวางแผนครอบครัว และการสุขภาพพื้นฐาน
 - ประชาสัมพันธ์ให้ความรู้เกี่ยวกับสาธารณสุขมูลฐาน
 - จัดซื้อทรายอะเบทเพื่อกำจัดลูกน้ำยุงลาย
 - พ่นหมอกควันเพื่อป้องกันไข้เลือดออก
 - ฉีดวัคซีนป้องกันโรคพิษสุนัขบ้า
 - ให้ความร่วมมือกับหน่วยงานราชการอื่นในการเฝ้าระวังและป้องกันโรคระบาด และโรคติดต่อที่จะเกิดขึ้น
 - ฝึกอบรมให้ความรู้ การทำปุ๋ยหมักเพื่อใช้แทนปุ๋ยวิทยาศาสตร์เพื่อเพิ่มพูนคุณภาพดิน
 - รมณรงค์ประชาสัมพันธ์ ให้ราษฎรช่วยกันรักษาสิ่งแวดล้อม และการอนุรักษ์ทรัพยากรธรรมชาติ
 - ส่งเสริมให้ราษฎรปลูกป่าโดยทางภาครัฐจัดหาพันธุ์ไม้มาให้
 - สร้างจิตสำนึกและตระหนักในการรักษาทรัพยากรธรรมชาติและสิ่งแวดล้อม
 - จัดเก็บขยะตามหมู่บ้าน
 - ให้ความร่วมมือกับหน่วยงานราชการอื่นในการเฝ้าระวังไฟฟ้า
๓. ด้านโครงสร้างพื้นฐาน
- รัฐจัดสรรที่ดินทำกินให้แก่ราษฎรที่ยากจนไม่มีที่ทำกิน และออกเอกสารสิทธิ์
 - การคมนาคมสะดวกโดยการสร้างถนนลาดยางหรือ ถนนคอนกรีตเสริมเหล็กภายในหมู่บ้าน
 - ติดตั้งไฟฟ้าสาธารณะทั่วทุกหมู่บ้าน
 - ขุดลอกคลอง ฝายกั้นน้ำ สระน้ำเพื่อการอุปโภคและบริโภค ภายในหมู่บ้าน
 - ก่อสร้างระบบประปาหมู่บ้านและขุดเจาะบ่อบาดาลให้ทั่วทุกหมู่บ้าน
 - ก่อสร้างถนนคอนกรีตเสริมเหล็กภายในหมู่บ้าน
 - ก่อสร้างและซ่อมแซมถนนลูกรังเข้าสู่พื้นที่การเกษตร
 - ปรับปรุงระบบประปา
 - ซ่อมแซมเส้นทางคมนาคมที่ได้รับความเสียหายจากสาธารณภัยต่างๆ
 - สร้างฝายหรือถังเก็บน้ำฝนให้พอเพียงสำหรับ อุปโภค – บริโภค
 - ขุดลอกแหล่งน้ำที่ตื้นเขิน เพื่อกักเก็บน้ำไว้ในฤดูแล้ง
 - สร้างระบบประปาภายในหมู่บ้าน ชุมชน
 - ขุดบ่อบาดาล ,สร้างฝาย คสล.เพื่อรองรับการขาดแคลนน้ำในฤดูแล้ง

๔. ด้านเศรษฐกิจและสังคม

- เพิ่มพูนทักษะให้แก่เกษตรกรในการประกอบอาชีพเสริมหลังฤดูเก็บเกี่ยวผลผลิต
- ส่งเสริมอุตสาหกรรมในครัวเรือน
- ส่งเสริมความต้องการด้านการผลิต การตลาด รายได้และการมีงานทำ
- จัดฝึกอบรมส่งเสริมการแปรรูป และบรรจุผลิตภัณฑ์สินค้าเกษตรกร
- ส่งเสริมกลุ่มอาชีพ
- สนับสนุนเงินทุนให้กับกลุ่มอาชีพ
- สนับสนุนเบี้ยยังชีพให้แก่ผู้สูงอายุ คนพิการ สงเคราะห์ผู้ติดเชื้อเอชไอวี
- จัดการแข่งขันกีฬาต้านยาเสพติดและกีฬาท้องถิ่นสัมพันธ์
- แจกจ่ายน้ำแก๊ซปัญหาภัยแล้ง
- ให้การสงเคราะห์ครัวเรือนที่ประสบภัยต่าง ๆ เช่น ว่างภัย , อุทกภัย , ภัยหนาว
- จัดตั้งจุดบริการประชาชนช่วงวันปีใหม่/วันสงกรานต์

๕. ด้านการเมือง การบริหารจัดการ

- การพัฒนาควรพัฒนาทั้งคนและวัตถุไปพร้อม ๆ กัน เพื่อให้เกิดความสมดุล เพิ่มองค์ความรู้
- ฝึกอบรมให้ความรู้แก่สมาชิกสภา อบต. ให้เข้าใจบทบาทหน้าที่ตนเอง
- ประชาสัมพันธ์ลักษณะการทำงานและบทบาทของ อบต.
- ส่งเสริมการมีส่วนร่วมของประชาชน
- สนับสนุนงบประมาณให้หน่วยงานราชการอื่น
- ให้ความร่วมมือกับหน่วยงานราชการต่าง ๆ ที่เข้ามาดำเนินงานในพื้นที่
- ส่งเสริมการมีส่วนร่วมของประชาชนในรูปประชาคม
- ทัศนศึกษาดูงานเพื่อเพิ่มความรู้

ด้านการพัฒนาองค์กร

๑. การบริหารทรัพยากรบุคคล

๑.๑ นโยบายและกลยุทธ์ด้านการบริหารและพัฒนาทรัพยากรบุคคล

- การวิเคราะห์ปัจจัยภายใน และภายนอก (SWOT) ตลอดจนการเชื่อมโยงกับวิสัยทัศน์ พันธกิจ

ขององค์กร

ด้วยหลักเกณฑ์ เงื่อนไข และวิธีการกำหนดเงินประโยชน์ตอบแทนอื่นเป็นกรณีพิเศษ อันมีลักษณะเป็นเงินรางวัลประจำปี สำหรับพนักงานส่วนท้องถิ่น ลูกจ้าง และพนักงานจ้าง ของ อบต. กำหนดให้มีการวิเคราะห์ปัจจัยภายใน และภายนอก (SWOT) ตลอดจนการเชื่อมโยงกับวิสัยทัศน์ พันธกิจขององค์กร ดังนั้น งานบริหารงานบุคคล จึงเสนอผลการวิเคราะห์ดังกล่าว ให้ผู้บริหาร นำไปเป็นข้อมูลในการบริหารทรัพยากรบุคคล และกำหนดนโยบายและกลยุทธ์ด้านการบริหารและพัฒนาทรัพยากรบุคคล ดังนี้

ขอบเขตการวิเคราะห์ข้อมูล

การวิเคราะห์สถานะแวดล้อม (SWOT ANALYSIS)

เป็นเครื่องมือในการประเมินสถานการณ์ สำหรับองค์กร หรือโครงการ ซึ่งช่วยผู้บริหารกำหนด จุดแข็งและจุดอ่อนจากสภาพแวดล้อมภายใน โอกาสและอุปสรรคจากสภาพแวดล้อมภายนอก ตลอดจนผลกระทบจากปัจจัยต่าง ๆ ต่อการทำงานขององค์กร การวิเคราะห์ SWOT ANALYSIS เป็นเครื่องมือในการวิเคราะห์สถานการณ์ เพื่อให้ผู้บริหารรู้จักจุดแข็ง จุดอ่อน โอกาส และอุปสรรคขององค์กร ซึ่งจะช่วยให้ทราบว่าองค์กรได้เดินทางมาถูกทิศ และ ไม่หลงทาง นอกจากนี้ยังบอกได้ว่าองค์กรมีแรงขับเคลื่อนไปยังเป้าหมายได้ดีหรือไม่ มั่นใจได้อย่างไรว่าระบบ

การทำงานในองค์กรยังมีประสิทธิภาพอยู่ มีจุดอ่อนที่จะต้องปรับปรุงอย่างไร ซึ่งการวิเคราะห์สภาวะแวดล้อม SWOT ANALYSIS มีปัจจัยที่ควรนำมาพิจารณา ๒ ส่วน ดังนี้

๑. ปัจจัยภายใน (Internal Environment Analysis) ได้แก่

๑.๑ S มาจาก *Strengths* หมายถึง จุดเด่นหรือจุดแข็ง ซึ่งเป็นผลมาจากปัจจัยภายใน เป็นข้อดีที่เกิดจากสภาพแวดล้อมภายในองค์กร เช่น จุดแข็งด้านส่วนประสม จุดแข็งด้านการเงิน จุดแข็งด้านการผลิต จุดแข็งด้านทรัพยากรบุคคล องค์กรจะต้องใช้ประโยชน์จากจุดแข็งในการกำหนดกลยุทธ์

๑.๒ W มาจาก *Weaknesses* หมายถึง จุดด้อยหรือจุดอ่อน ซึ่งเป็นผลมาจากปัจจัยภายใน เป็นปัญหาหรือข้อบกพร่องที่เกิดจากสภาพแวดล้อมภายในต่างๆ ขององค์กร ซึ่งองค์กรจะต้องหาวิธีในการแก้ปัญหาเหล่านั้น

๒. ปัจจัยภายนอก (External Environment Analysis) ได้แก่

๒.๑ O มาจาก *Opportunities* หมายถึง โอกาส เป็นผลจากการที่สภาพแวดล้อมภายนอกขององค์กรเอื้อประโยชน์หรือส่งเสริมการดำเนินงานขององค์กร โอกาสแตกต่างจากจุดแข็งตรงที่โอกาสนั้นเป็นผลมาจากสภาพแวดล้อมภายนอก แต่จุดแข็งนั้นเป็นผลมาจากสภาพแวดล้อมภายใน ผู้บริหารที่ดีจะต้องแสวงหาโอกาสอยู่เสมอ และใช้ประโยชน์จากโอกาสนั้น

๒.๒ T มาจาก *Threats* หมายถึง อุปสรรค เป็นข้อจำกัดที่เกิดจากสภาพแวดล้อมภายนอก ซึ่งการบริหารจำเป็นต้องปรับกลยุทธ์ให้สอดคล้องและพยายามขจัดอุปสรรคต่างๆ ที่เกิดขึ้นให้ได้จริง วิสัยทัศน์ (vision) ในการพัฒนาท้องถิ่น

ผลการวิเคราะห์ปัจจัยปัจจัยภายใน และภายนอก (SWOT)
ขององค์การบริหารส่วนตำบลนาขุม อำเภอบ้านโคก จังหวัดอุดรธานี

การวิเคราะห์ SWOT	ผลการวิเคราะห์	จะบรรลุวิสัยทัศน์ ต้องดำเนินการดังนี้	นโยบายเกี่ยวกับทรัพยากรบุคคล เมื่อเทียบกับพันธกิจที่รับผิดชอบ
จุดแข็ง	<ul style="list-style-type: none"> - บุคลากรมีมาก - บุคลากรมีทักษะหรือความชำนาญงานมาก - งบประมาณในการพัฒนาบุคลากรและจูงใจบุคลากรมีมาก - ผู้บริหารทุกระดับให้ความสำคัญกับมาตรฐานในการปฏิบัติราชการ - โครงสร้างสายการบังคับบัญชาแบบแนวตั้ง ทำให้การสั่งการ การบังคับบัญชา มีความชัดเจน 	<ul style="list-style-type: none"> - ควรกำหนดนโยบายอัตรากำลังคน เพื่อจัดอัตรากำลังคนให้เหมาะสมกับงาน - ควรมอบหมายอำนาจระหว่างผู้บริหารกับระดับปฏิบัติงานให้มากขึ้น 	ยกเลิกอัตรากำลังคนในพันธกิจที่ไม่จำเป็น แล้วนำอัตรากำลังคนไปใช้ในพันธกิจที่มีความจำเป็นมากกว่า
จุดอ่อน	<ul style="list-style-type: none"> - บุคลากรที่เป็นพนักงานจ้างยังรับรู้เรื่องวิสัยทัศน์ และพันธกิจของหน่วยงานค่อนข้างน้อย - โครงสร้างสายการบังคับบัญชาแบบแนวตั้ง ตามระบบราชการแบบดั้งเดิม ทำให้การบริหารงานมีขั้นตอนมาก ล่าช้า 	<ul style="list-style-type: none"> - ควรกำหนดนโยบายเกี่ยวกับการจัดองค์กรแห่งการเรียนรู้ในเรื่องวิสัยทัศน์ และพันธกิจให้พนักงานจ้างทราบ - ควรมอบหมายอำนาจระหว่างผู้บริหารกับระดับปฏิบัติงานให้มากขึ้น 	กำหนดให้ทุกส่วนราชการมีพันธกิจร่วมกันในการสร้างองค์กรแห่งการเรียนรู้ และผู้บริหารควรมอบหมายงานตามพันธกิจขององค์กรให้ชัดเจน

การวิเคราะห์ SWOT	ผลการวิเคราะห์	จะบรรลุวิสัยทัศน์ ต้องดำเนินการดังนี้	นโยบายเกี่ยวกับทรัพยากรบุคคล เมื่อเทียบกับพันธกิจที่รับผิดชอบ
โอกาส	- มีบุคลากรในการปฏิบัติงานแต่ละด้านเพียงพอและสามารถที่จะปฏิบัติทดแทนกันได้	- ควรกำหนดนโยบายด้านโครงสร้างการบริหารงาน โดยเน้นการบริหารงานตามหลักธรรมาภิบาล	กำหนดให้ทุกส่วนราชการรับทราบนโยบายด้านโครงสร้างการบริหารงาน และให้ทุกส่วนถือปฏิบัติเป็นพันธกิจที่สำคัญของทุกส่วนราชการ
ข้อจำกัด	-พรบ.บริหารงานบุคคล กำหนดอำนาจผู้บริหารท้องถิ่นไว้มาก ทำให้บางครั้งบรรจุแต่งตั้งบุคลากร ยังขาดการศึกษา ค่าจ้าง ปริมาณงานที่เพียงพอ	- ควรกำหนดนโยบายด้านอัตรากำลังคนและการบริหารอัตรากำลังคนให้ชัดเจน	กำหนดให้ทุกส่วนราชการรับทราบนโยบายด้านอัตรากำลังคนและการบริหารอัตรากำลังคน และให้ทุกส่วนถือปฏิบัติเป็นพันธกิจที่สำคัญของทุกส่วนราชการ

ทั้งนี้สามารถวิเคราะห์ภารกิจให้ตรงกับสภาพปัญหา โดยสามารถกำหนดแบ่งภารกิจ ได้เป็น ๗ ด้าน ซึ่งภารกิจดังกล่าวถูกกำหนดอยู่ในพระราชบัญญัติสภาพัฒนาการและองค์การบริหารส่วนตำบล พ.ศ. ๒๕๓๗ แก้ไขเพิ่มเติมถึง(ฉบับที่ ๖) พ.ศ. ๒๕๕๒ และตามพระราชบัญญัติกำหนดแผนและขั้นตอนการกระจายอำนาจให้องค์กรปกครองส่วนท้องถิ่น พ.ศ. ๒๕๔๒ ดังนี้

๕.๑ ด้านโครงสร้างพื้นฐาน มีภารกิจที่เกี่ยวข้องดังนี้

- (๑) จัดให้มีและบำรุงรักษาทางน้ำและทางบก (มาตรา ๖๗(๑))
- (๒) ให้มีน้ำเพื่อการอุปโภค บริโภค และการเกษตร (มาตรา ๖๘ (๑))
- (๓) ให้มีและบำรุงการไฟฟ้าหรือแสงสว่างโดยวิธีอื่น (มาตรา ๖๘ (๒))
- (๔) ให้มีและบำรุงรักษาทางระบายน้ำ (มาตรา ๖๘ (๓))
- (๕) การสาธารณสุข โภคและ การก่อสร้างอื่น ๆ (มาตรา ๑๖ (๔))
- (๖) การสาธารณสุข (มาตรา ๑๖ (๕))
- (๗) จัดให้มีน้ำสะอาดหรือการประปา

๕.๒ ด้านส่งเสริมคุณภาพชีวิต มีภารกิจที่เกี่ยวข้อง ดังนี้

- (๑) ส่งเสริมการพัฒนาสตรี เด็ก เยาวชน ผู้สูงอายุ และผู้พิการ (มาตรา ๖๗ (๖))
- (๒) ป้องกันโรคและระงับโรคติดต่อ (มาตรา ๖๗ (๓))
- (๓) ให้มีและบำรุงสถานที่ประชุม การกีฬาการพักผ่อนหย่อนใจและสวนสาธารณะ (มาตรา ๖๘(๔))
- (๔) การสังคมสงเคราะห์ และการพัฒนาคุณภาพชีวิตเด็ก สตรี คนชรา และผู้ด้อย โอกาส (มาตรา ๑๖ (๑๐))
- (๕) การปรับปรุงแหล่งชุมชนแออัดและการจัดการเกี่ยวกับที่อยู่อาศัย (มาตรา ๑๖ (๒))
- (๖) การส่งเสริมประชาธิปไตย ความเสมอภาค และสิทธิเสรีภาพของประชาชน (มาตรา ๑๖ (๕))
- (๗) กรมสาธารณสุข การอนามัยครอบครัวและการรักษาพยาบาล (มาตรา ๑๖ (๒))
- (๘) การจัดการศึกษา (มาตรา ๑๖(๘))

๕.๓ ด้านการจัดระเบียบชุมชน สังคม และการรักษาความสงบเรียบร้อย มีภารกิจที่เกี่ยวข้อง ดังนี้

- (๑) การป้องกันและบรรเทาสาธารณภัย (มาตรา ๖๗ (๔))
- (๒) การคุ้มครองดูแลและรักษาทรัพย์สินอันเป็นสาธารณสมบัติของแผ่นดิน (มาตรา ๖๘(๘))
- (๓) การผังเมือง (มาตรา ๖๘ (๑๓))
- (๔) จัดให้มีที่จอดรถ (มาตรา ๑๖ (๓))
- (๕) การรักษาความสะอาดและความเป็นระเบียบเรียบร้อยของบ้านเมือง (มาตรา ๑๖ (๑๗))
- (๖) การควบคุมอาคาร (มาตรา ๑๖ (๒๘))

๕.๔ ด้านการวางแผน การส่งเสริมการลงทุน พาณิชยกรรมและการท่องเที่ยว มีภารกิจที่เกี่ยวข้องดังนี้

- (๑) ส่งเสริมให้มีอุตสาหกรรมในครอบครัว(มาตรา ๖๘(๖))
- (๒) ให้มีและส่งเสริมกลุ่มเกษตรกร และกิจการสหกรณ์ (มาตรา ๖๘(๕))
- (๓) บำรุงและส่งเสริมการประกอบอาชีพของราษฎร (มาตรา ๖๘(๗))
- (๔) ให้มีตลาด (มาตรา ๖๘(๑๐))
- (๕) การท่องเที่ยว(มาตรา ๖๘ (๑๒))
- (๖) กิจการเกี่ยวกับการพาณิชย์ (มาตรา ๖๘(๑๑))
- (๗) การส่งเสริม การฝึกและประกอบอาชีพ (มาตรา ๑๖(๗))
- (๘) การพาณิชยกรรมและการส่งเสริมการลงทุน (มาตรา ๑๖(๗))

๕.๕ ด้านการบริหารจัดการและการอนุรักษ์ทรัพยากรธรรมชาติและสิ่งแวดล้อมมีภารกิจที่เกี่ยวข้อง ดังนี้

- (๑) คุ้มครอง ดูแล และบำรุงรักษาทรัพยากรธรรมชาติและสิ่งแวดล้อม (มาตรา ๑๗ (๑๒))
- (๒) รักษาความสะอาดของถนน ทางน้ำ ทางเดิน และที่สาธารณะ รวมทั้งกำจัดมูลฝอย และสิ่งปฏิกูล (มาตรา ๖๗ (๒))
- (๓) การจัดการสิ่งแวดล้อมและมลพิษต่าง ๆ (มาตรา ๑๗ (๑๒))

๕.๖ ด้านการศาสนา ศิลปะวัฒนธรรม จารีตประเพณี และภูมิปัญญาท้องถิ่น มีภารกิจที่เกี่ยวข้อง ดังนี้

- (๑) บำรุงรักษาศิลปะ จารีตประเพณี ภูมิปัญญาท้องถิ่น และวัฒนธรรมอันดีของท้องถิ่น (มาตรา ๖๗(๘))
- (๒) ส่งเสริมการศึกษา ศาสนา และวัฒนธรรม (มาตรา ๖๗(๕))
- (๓) การจัดการศึกษา (มาตรา ๑๖(๙))
- (๔) การส่งเสริมการกีฬา จารีตประเพณี และวัฒนธรรมอันดีงามของท้องถิ่น(มาตรา ๑๗ (๑๘))

๕.๗ ด้านการบริหารจัดการและการสนับสนุนการปฏิบัติภารกิจของส่วนราชการและองค์กรปกครองส่วนท้องถิ่น มีภารกิจที่เกี่ยวข้อง ดังนี้

- (๑) สนับสนุนสภาพตำบลและองค์กรปกครองส่วนท้องถิ่นอื่นในการพัฒนาท้องถิ่น (มาตรา ๔๕ (๓))
- (๒) ปฏิบัติหน้าที่อื่นตามที่ทางราชการมอบหมายโดยจัดสรรงบประมาณหรือบุคคลากรให้ตามความจำเป็นและสมควร (มาตรา ๖๗(๙))
- (๓) ส่งเสริมการมีส่วนร่วมของราษฎร ในการมีมาตรการป้องกัน (มาตรา ๑๖(๑๖))
- (๔) การประสานและให้ความร่วมมือในการปฏิบัติหน้าที่ขององค์กรปกครองส่วนท้องถิ่น (มาตรา ๑๗(๓))
- (๕) การสร้างและบำรุงรักษาทางบกและทางน้ำที่เชื่อมต่อระหว่างองค์กรปกครองส่วนท้องถิ่นอื่น (มาตรา ๑๗(๑๖))

ภารกิจทั้ง ๗ ด้านตามที่กฎหมายกำหนดให้อำนาจองค์การบริหารส่วนตำบลสามารถจะแก้ไขปัญหาขององค์การบริหารส่วนตำบลนาขุม ได้เป็นอย่างดี มีประสิทธิภาพและประสิทธิผล โดยคำนึงถึงความต้องการของประชาชนในเขตพื้นที่ประกอบด้วยการดำเนินการขององค์การบริหารส่วนตำบล จะต้องสอดคล้องกับแผนพัฒนาเศรษฐกิจและสังคมแห่งชาติ แผนพัฒนาจังหวัด แผนพัฒนาอำเภอ แผนพัฒนาตำบล นโยบายของรัฐบาล และนโยบายของ ผู้บริหารขององค์การบริหารส่วนตำบลเป็นสำคัญ

หมายเหตุ : มาตรา ๖๗,๖๘ หมายถึง พ.ร.บ.สภาตำบลและองค์การบริหารส่วนตำบล พ.ศ. ๒๕๔๓

แก้ไขเพิ่มเติมถึง(ฉบับที่ ๖) พ.ศ. ๒๕๕๒

มาตรา ๑๖,๑๗ และ ๔๕ หมายถึง พ.ร.บ.กำหนดแผนและขั้นตอนการกระจายอำนาจให้แก่องค์กรปกครองส่วนท้องถิ่น พ.ศ. ๒๕๔๒

๖. ภารกิจหลักและภารกิจรองที่ องค์การบริหารส่วนตำบลจะดำเนินการ

ภารกิจหลัก

๑. ด้านการปรับปรุงโครงสร้างพื้นฐาน
๒. ด้านการส่งเสริมคุณภาพชีวิต
๓. ด้านการจัดระเบียบชุมชน สังคม และการรักษาความสงบเรียบร้อย
๔. ด้านการอนุรักษ์ทรัพยากรธรรมชาติและสิ่งแวดล้อม
๕. ด้านการพัฒนาการเมืองและการบริหาร
๖. ด้านการส่งเสริมการศึกษา
๗. ด้านการป้องกันและบรรเทาสาธารณภัย

ภารกิจรอง

๑. การฟื้นฟูวัฒนธรรมและส่งเสริมประเพณี
๒. การสนับสนุนและส่งเสริมศักยภาพกลุ่มอาชีพ
๓. การส่งเสริมการเกษตรและการประกอบอาชีพทางการเกษตร
๔. ด้านการวางแผน การส่งเสริมการลงทุน

๗. สรุปปัญหาและแนวทางในการกำหนดโครงสร้างส่วนราชการและกรอบอัตรากำลัง

องค์การบริหารส่วนตำบลนาชุม กำหนดโครงสร้างการแบ่งส่วนราชการออกเป็น ๕ ส่วน/กอง ได้แก่ สำนักปลัด กองคลัง กองช่าง กองการศึกษาฯ และวัฒนธรรม กองสวัสดิการสังคม กำหนดกรอบอัตรากำลัง จำนวนทั้งสิ้น ๓๖ อัตรา แต่เนื่องจากที่ผ่านมาองค์กรปกครองส่วนท้องถิ่น มีภารกิจและปริมาณงานที่เพิ่มมากขึ้นจำนวนมาก และจำนวนบุคลากรที่มีอยู่ไม่เพียงพอต่อการปฏิบัติการให้สำเร็จลุล่วงได้อย่างมีประสิทธิภาพ และประสิทธิผล ดังนั้น จึงมีความต้องการขอกำหนดตำแหน่งขึ้นใหม่เพื่อรองรับปริมาณงานที่เพิ่มขึ้นใหม่ เพื่อรองรับปริมาณงานที่เพิ่มมากขึ้น และแก้ไขปัญหาการบริหารงานภายในส่วนราชการขององค์กรปกครองส่วนท้องถิ่นต่อไป

๘. โครงสร้างการกำหนดส่วนราชการ

๘.๑ โครงสร้าง

จากการที่องค์การบริหารส่วนตำบล ได้กำหนดภารกิจหลักและภารกิจรองที่จะดำเนินการ ดังกล่าวโดยองค์การบริหารส่วนตำบล กำหนดตำแหน่งของพนักงานส่วนตำบลให้ตรงกับภารกิจดังกล่าว และระยะแรกการกำหนดโครงสร้างส่วนราชการที่จะรองรับการดำเนินการตามภารกิจนั้น อาจกำหนดเป็นภารกิจอยู่ในงาน หรือกำหนดเป็นฝ่าย และในระยะต่อไป เมื่อมีการดำเนินการตามภารกิจนั้น และองค์การบริหารส่วนตำบล พิจารณาเห็นว่า ภารกิจนั้นมีปริมาณงานมากพอที่จะพิจารณาตั้งเป็นส่วนต่อไป ดังนี้

โครงสร้างตามแผนอัตรากำลังปัจจุบัน	โครงสร้างตามแผนอัตรากำลังใหม่	หมายเหตุ
<p>๑. สำนักปลัด อบต.</p> <p>๑.๑ ฝ่ายบริหารงานทั่วไป</p> <p>๑.๑.๑ งานบริหารทั่วไป</p> <p>๑.๑.๒ งานบริหารงานบุคคล</p> <p>๑.๒.๓ งานกฎหมายและคดี</p> <p>๑.๑.๔ งานอนามัยและสิ่งแวดล้อม</p> <p>๑.๑.๕ งานส่งเสริมสุขภาพและสาธารณสุข</p> <p>๑.๑.๖ งานรักษาความสะอาด</p> <p>๑.๒ ฝ่ายนโยบายและแผน</p> <p>๑.๒.๑ งานนโยบายและแผน</p> <p>๑.๒.๒ งานป้องกันและบรรเทาสาธารณภัย</p> <p>๑.๒.๓ งานกิจการสภา อบต.</p> <p>๒. กองคลัง</p> <p>๒.๑ ฝ่ายการเงิน</p> <p>๒.๑.๑ งานการเงิน</p> <p>๒.๑.๒ งานพัฒนาและจัดเก็บรายได้</p> <p>๒.๑.๓ งานทะเบียนทรัพย์สินและพัสดุ</p> <p>๒.๒ ฝ่ายบัญชี</p> <p>๒.๒.๑ งานบัญชี</p> <p>๒.๒.๒ งานธุรการ</p> <p>๓. กองช่าง</p> <p>๓.๑ ฝ่ายก่อสร้าง</p> <p>๓.๑.๑ งานก่อสร้าง</p> <p>๓.๑.๒ งานธุรการ</p> <p>๓.๒ ฝ่ายออกแบบและควบคุมอาคาร</p> <p>๓.๒.๑ งานออกแบบและควบคุมอาคาร</p> <p>๓.๒.๒ งานประสานสาธารณูปโภค</p> <p>๓.๒.๓ งานผังเมือง</p>	<p>๑. สำนักปลัด อบต.</p> <p>๑.๑ ฝ่ายบริหารงานทั่วไป</p> <p>๑.๑.๑ งานบริหารทั่วไป</p> <p>๑.๑.๒ งานบริหารงานบุคคล</p> <p>๑.๒.๓ งานกฎหมายและคดี</p> <p>๑.๑.๔ งานอนามัยและสิ่งแวดล้อม</p> <p>๑.๑.๕ งานส่งเสริมสุขภาพและสาธารณสุข</p> <p>๑.๑.๖ งานรักษาความสะอาด</p> <p>๑.๒ ฝ่ายนโยบายและแผน</p> <p>๑.๒.๑ งานนโยบายและแผน</p> <p>๑.๒.๒ งานป้องกันและบรรเทาสาธารณภัย</p> <p>๑.๒.๓ งานกิจการสภา อบต.</p> <p>๒. กองคลัง</p> <p>๒.๑ ฝ่ายการเงิน</p> <p>๒.๑.๑ งานการเงิน</p> <p>๒.๑.๒ งานพัฒนาและจัดเก็บรายได้</p> <p>๒.๑.๓ งานทะเบียนทรัพย์สินและพัสดุ</p> <p>๒.๒ ฝ่ายบัญชี</p> <p>๒.๒.๑ งานบัญชี</p> <p>๒.๒.๒ งานธุรการ</p> <p>๓. กองช่าง</p> <p>๓.๑ ฝ่ายก่อสร้าง</p> <p>๓.๑.๑ งานก่อสร้าง</p> <p>๓.๑.๒ งานธุรการ</p> <p>๓.๒ ฝ่ายออกแบบและควบคุมอาคาร</p> <p>๓.๒.๑ งานออกแบบและควบคุมอาคาร</p> <p>๓.๒.๒ งานประสานสาธารณูปโภค</p> <p>๓.๒.๓ งานผังเมือง</p>	

โครงสร้างตามแผนอัตรากำลังปัจจุบัน	โครงสร้างตามแผนอัตรากำลังใหม่	หมายเหตุ
<p>๔. กองการศึกษา ศาสนาและวัฒนธรรม</p> <p>๔.๑ ฝ่ายบริหารการศึกษา</p> <p> ๔.๑.๑ งานธุรการ</p> <p> ๔.๑.๒ งานประสานกิจกรรม</p> <p> ๔.๑.๓ งานส่งเสริมการศึกษา</p> <p>๔.๒ ฝ่ายส่งเสริมการศึกษา ศาสนาและวัฒนธรรม</p> <p> ๔.๒.๑ งานส่งเสริมการศึกษา ศาสนาและวัฒนธรรม</p> <p> ๔.๒.๒ งานส่งเสริมกิจการโรงเรียน</p> <p> ๔.๒.๓ งานศูนย์พัฒนาเด็กเล็ก</p> <p> ๔.๒.๔ งานกีฬาและนันทนาการ</p> <p> ๔.๒.๕ งานศูนย์วัฒนธรรม</p>	<p>๔. กองการศึกษา ศาสนาและวัฒนธรรม</p> <p>๔.๑ ฝ่ายบริหารการศึกษา</p> <p> ๔.๑.๑ งานธุรการ</p> <p> ๔.๑.๒ งานประสานกิจกรรม</p> <p> ๔.๑.๓ งานส่งเสริมการศึกษา</p> <p>๔.๒ ฝ่ายส่งเสริมการศึกษา ศาสนาและวัฒนธรรม</p> <p> ๔.๒.๑ งานส่งเสริมการศึกษา ศาสนาและวัฒนธรรม</p> <p> ๔.๒.๒ งานส่งเสริมกิจการโรงเรียน</p> <p> ๔.๒.๓ งานศูนย์พัฒนาเด็กเล็ก</p> <p> ๔.๒.๔ งานกีฬาและนันทนาการ</p> <p> ๔.๒.๕ งานศูนย์วัฒนธรรม</p> <p>๔.๓ สถานศึกษาในสังกัด</p> <p> <u>ศูนย์พัฒนาเด็กเล็กวัดนาขุม</u></p> <p> - งานบริหารทั่วไปศูนย์พัฒนาเด็กเล็ก</p> <p> - งานจัดการเรียนการสอน</p> <p> - งานการเงิน บัญชี และพัสดุ</p> <p> <u>ศูนย์พัฒนาเด็กเล็กวัดห้วยเหล่า</u></p> <p> - งานบริหารทั่วไปศูนย์พัฒนาเด็กเล็ก</p> <p> - งานจัดการเรียนการสอน</p> <p> - งานการเงิน บัญชี และพัสดุ</p> <p> <u>ศูนย์พัฒนาเด็กเล็กบ้านห้วยเหล่า</u></p> <p> - งานบริหารทั่วไปศูนย์พัฒนาเด็กเล็ก</p> <p> - งานจัดการเรียนการสอน</p> <p> - งานการเงิน บัญชี และพัสดุ</p> <p> <u>ศูนย์พัฒนาเด็กเล็กบ้านม่วงขุม</u></p> <p> - งานบริหารทั่วไปศูนย์พัฒนาเด็กเล็ก</p> <p> - งานจัดการเรียนการสอน</p> <p> - งานการเงิน บัญชี และพัสดุ</p> <p> <u>ศูนย์พัฒนาเด็กเล็กบ้านสุขข้าม</u></p> <p> - งานบริหารทั่วไปศูนย์พัฒนาเด็กเล็ก</p> <p> - งานจัดการเรียนการสอน</p> <p> - งานการเงิน บัญชี และพัสดุ</p> <p>๔.๔ งานศึกษานิเทศก์</p> <p> - งานนิเทศการศึกษา</p> <p> - งานศึกษาค้นคว้าทางวิชาการ</p> <p> - งานวิเคราะห์วิจัยพัฒนาหลักสูตร</p> <p> - งานติดตาม ตรวจสอบและประเมินผล</p>	

โครงสร้างตามแผนอัตรากำลังปัจจุบัน	โครงสร้างตามแผนอัตรากำลังใหม่	หมายเหตุ
<p>๕. กองสวัสดิการสังคม</p> <p>๕.๑ ฝ่ายสวัสดิการและพัฒนาชุมชน</p> <p>๕.๑.๑ งานสวัสดิการและพัฒนาชุมชน</p> <p>๕.๑.๒ งานส่งเสริมอาชีพและพัฒนาสตรี</p> <p>๕.๑.๓ งานสร้างเสริมสุขภาวะชุมชน</p> <p>๕.๑.๔ งานองค์กรแห่งการเรียนรู้</p> <p>๕.๑.๕ งานธุรการ</p> <p>๕.๒ ฝ่ายสังคมสงเคราะห์</p> <p>๕.๒.๑ งานสังคมสงเคราะห์</p> <p>๕.๒.๒ งานระบบข้อมูล</p>	<p>๕. กองสวัสดิการสังคม</p> <p>๕.๑ ฝ่ายสวัสดิการและพัฒนาชุมชน</p> <p>๕.๑.๑ งานสวัสดิการและพัฒนาชุมชน</p> <p>๕.๑.๒ งานส่งเสริมอาชีพและพัฒนาสตรี</p> <p>๕.๑.๓ งานสร้างเสริมสุขภาวะชุมชน</p> <p>๕.๑.๔ งานองค์กรแห่งการเรียนรู้</p> <p>๕.๑.๕ งานธุรการ</p> <p>๕.๒ ฝ่ายสังคมสงเคราะห์</p> <p>๕.๒.๑ งานสังคมสงเคราะห์</p> <p>๕.๒.๒ งานระบบข้อมูล</p>	

๘.๒ การวิเคราะห์การกำหนดตำแหน่ง

ตามข้อ ๘.๑ องค์การบริหารส่วนตำบลนาขุม ได้วิเคราะห์กำหนดตำแหน่งจากภารกิจที่จะดำเนินการในแต่ละส่วนราชการในระยะเวลา ๓ ปีข้างหน้า ซึ่งเป็นการสะท้อนให้เห็นว่าปริมาณงานในแต่ละส่วนราชการมีเท่าใด เพื่อนำมาวิเคราะห์ว่าจะใช้ตำแหน่งประเภทใด สายงานใด จำนวนเท่าใด ในส่วนราชการนั้น จึงจะเหมาะสมกับภารกิจ ปริมาณ เพื่อให้คุ้มค่าต่อการใช้จ่ายงบประมาณขององค์การบริหารส่วนตำบลนาขุม และเพื่อให้การบริหารงานขององค์การบริหารส่วนตำบลนาขุม เป็นไปอย่างมีประสิทธิภาพ ประสิทธิผล โดยนำผลการวิเคราะห์ตำแหน่งมาบันทึกข้อมูลลงในกรอบอัตรากำลัง ๓ ปี ดังนี้

กรอบอัตรากำลัง ๓ ปี ระหว่างปี พ.ศ. ๒๕๖๑ - ๒๕๖๐
องค์การบริหารส่วนตำบลนาขุม อำเภอบ้านโคก จังหวัดอุดรธานี

ลำดับ ที่	ส่วนราชการ	กรอบ อัตร กำลัง เดิม	อัตรากำลังที่คาดว่าจะต้อง ใช้ในช่วงระยะเวลา ๓ ปี ข้างหน้า			เพิ่ม/ลด			หมายเหตุ
			๒๕๖๑	๒๕๖๒	๒๕๖๓	๒๕๖๑	๒๕๖๒	๒๕๖๓	
๑	ปลัดองค์การบริหารส่วนตำบล (นักบริหารท้องถิ่น ระดับ ต้น)	๑	๑	๑	๑	-	-	-	
๒	รองปลัดองค์การบริหารส่วนตำบล (นักบริหารท้องถิ่น ระดับ ต้น) สำนักปลัด อบต.	๑	๑	๑	๑	-	-	-	
๓	หัวหน้าสำนักปลัด (นักบริหารงานทั่วไป ระดับ ต้น)	๑	๑	๑	๑	-	-	-	
๔	นักวิเคราะห์นโยบายและแผน(ปก./ชก.)	๑	๑	๑	๑	-	-	-	
๕	นักทรัพยากรบุคคล(ชก.)	๑	๑	๑	๑	-	-	-	
๖	จพง.ธุรการ (ปง./ชง.) พนักงานจ้างตามภารกิจ	๑	๑	๑	๑	-	-	-	
๗	ผู้ช่วยเจ้าพนักงานสาธารณสุข	๑	๑	๑	๑	-	-	-	
๘	ผู้ช่วยเจ้าพนักงานธุรการ	๑	๑	๑	๑	-	-	-	
๙	พนักงานขับรถยนต์	๑	๑	๑	๑	-	-	-	
๑๐	ผู้ช่วยเจ้าพนักงานป้องกันและบรรเทา สาธารณภัย	๑	๑	๑	๑	-	-	-	
๑	กองคลัง ผู้อำนวยการกองคลัง	๑	๑	๑	๑	-	-	-	
๒	(นักบริหารงานการคลัง ระดับ ต้น)								
๓	นักวิชาการเงินและบัญชี (ปก.)	๑	๑	๑	๑	-	-	-	
๔	เจ้าพนักงานจัดเก็บรายได้ (ปง.) เจ้าพนักงานพัสดุ (ปง./ชง.)	๑	๑	๑	๑	-	-	-	
๕	พนักงานจ้างตามภารกิจ								
๖	ผู้ช่วยเจ้าพนักงานจัดเก็บรายได้	๑	๑	๑	๑	-	-	-	
๗	ผู้ช่วยเจ้าพนักงานการเงินและบัญชี	๑	๑	๑	๑	-	-	-	
๘	ผู้ช่วยเจ้าพนักงานพัสดุ	๑	๑	๑	๑	-	-	-	

ลำดับ ที่	ส่วนราชการ	กรอบ อัตรา กำลัง เต็ม	อัตราตำแหน่งที่คาดว่าจะต้อง ใช้ในช่วงระยะเวลา ๓ ปี ข้างหน้า			เพิ่ม/ลด			หมายเหตุ
			๒๕๖๑	๒๕๖๒	๒๕๖๓	๒๕๖๑	๒๕๖๒	๒๕๖๓	
	กองช่าง								
๑	ผู้อำนวยการกองช่าง (นักบริหารงานช่าง ระดับ ต้น)	๑	๑	๑	๑	-	-	-	
๒	นายช่างโยธา (ขง.) พนักงานจ้างตามภารกิจ	๑	๑	๑	๑	-	-	-	
๓	ผู้ช่วยนายช่างสำรวจ	๑	๑	๑	๑	-	-	-	
๔	ผู้ช่วยเจ้าพนักงานธุรการ กองการศึกษา ศาสนาและวัฒนธรรม	๑	๑	๑	๑	-	-	-	
๑	ผู้อำนวยการกองการศึกษาฯ) (นักบริหารงานการศึกษา ระดับ ต้น)	๑	๑	๑	๑	-	-	-	
๒	นักวิชาการศึกษา (ปก./ชก.)	๑	๑	๑	๑	-	-	-	
๓	ศึกษานิเทศก์(คศ.๑) ศูนย์พัฒนาเด็กเล็กวัดนาชุม	๑	๑	๑	๑	-	-	-	รอกกรมฯ จัดสรรอัตรา
	(จำนวนเด็ก ณ ๑๐ มิ.ย. ๖๐ จำนวน ๑๑ คน)								
๔	ครู (คศ.๑) พนักงานจ้างตามภารกิจ	๑	๑	๑	๑	-	-	-	
๕	ผู้ดูแลเด็ก ศูนย์พัฒนาเด็กเล็กวัดห้วยเหล่า	๑	๑	๑	๑	-	-	-	
	(จำนวนเด็ก ณ ๑๐ มิ.ย. ๖๐ จำนวน ๑๗ คน)								
	พนักงานจ้างตามภารกิจ								
๖	ผู้ดูแลเด็ก ศูนย์พัฒนาเด็กเล็กบ้านห้วยเหล่า	๒	๒	๒	๒	-	-	-	
	(จำนวนเด็ก ณ ๑๐ มิ.ย. ๖๐ จำนวน ๑๖ คน)								
	พนักงานจ้างตามภารกิจ								
๗	ผู้ดูแลเด็ก ศูนย์พัฒนาเด็กเล็กบ้านม่วงชุม	๑	๑	๑	๑	-	-	-	
	(จำนวนเด็ก ณ ๑๐ มิ.ย. ๖๐ จำนวน ๑๘ คน)								
๘	ครู (คศ.๑) พนักงานจ้างตามภารกิจ	๑	๑	๑	๑	-	-	-	
๙	ผู้ดูแลเด็ก ศูนย์พัฒนาเด็กเล็กบ้านสุขขาม	๒	๒	๒	๒	-	-	-	
	(จำนวนเด็ก ณ ๑๐ มิ.ย. ๖๐ จำนวน ๑๐ คน)								
๑๐	ครู(คศ.๑) พนักงานจ้างตามภารกิจ	๑	๑	๑	๑	-	-	-	
๑๑	ผู้ดูแลเด็ก กองสวัสดิการสังคม	๑	๑	๑	๑	-	-	-	
๑	ผู้อำนวยการกองสวัสดิการสังคม (นักบริหารงานสวัสดิการสังคม ระดับ ต้น)	๑	๑	๑	๑	-	-	-	
๒	นักพัฒนาชุมชน (ปก./ชก.)	๑	๑	๑	๑	-	-	-	
	รวม	๓๖	๓๖	๓๖	๓๖	-	-	-	

๙. ภาวะค่าใช้จ่ายเกี่ยวกับเงินเดือนและประโยชน์ตอบแทนอื่น

๑. สำนักงานปลัดองค์การบริหารส่วนตำบลนาขุม

๑.๑. สำนักงานปลัดองค์การบริหารส่วนตำบลนาขุม มีอัตรากำลังปัจจุบัน
จำนวน ๑๐ ตำแหน่ง ๑๐ อัตรา ดังนี้

ที่	ตำแหน่ง	จำนวน (คน)	เงินเดือน คนละ	รวม	ขั้นที่เพิ่มในแต่ละปี		
					๒๕๖๑	๒๕๖๒	๒๕๖๓
๑	ปลัดองค์การบริหารส่วนตำบล (นักบริหารงานท้องถิ่น ระดับ ต้น)	๑	๐	๔๔๙,๙๔๐	๑๕,๐๖๐	๑๕,๐๖๐	๑๕,๐๖๐
๒	รองปลัดองค์การบริหารส่วนตำบล (นักบริหารงานท้องถิ่น ระดับ ต้น)	๑	๓๓,๑๘๐	๓๓๘,๑๖๐	๑๓,๓๒๐	๑๓,๐๘๐	๑๓,๔๔๐
	สำนักงานปลัด อบต.						
๓	หัวหน้าสำนักปลัด (นักบริหารงานทั่วไป ระดับ ต้น)	๑	๒๙,๔๗๐	๓๕๓,๖๔๐	๑๒,๑๒๐	๑๒,๖๐๐	๑๒,๙๖๐
๔	นักทรัพยากรบุคคล (ชก.)	๑	๒๕,๙๗๐	๓๑๑,๖๔๐	๑๒,๑๒๐	๑๒,๖๐๐	๑๒,๙๖๐
๕	นักวิเคราะห์นโยบายและแผน (ปก./ชก.)	๑	๐	๓๕๕,๓๒๐	๑๒,๐๐๐	๑๒,๐๐๐	๑๒,๐๐๐
๖	เจ้าพนักงานธุรการ (ปง./ชง.)	๑	๐	๒๙๗,๙๐๐	๙,๗๒๐	๙,๗๒๐	๙,๗๒๐
๗	ผู้ช่วยเจ้าพนักงานสาธารณสุข	๑	๑๔,๑๒๐	๑๖๙,๔๔๐	๖,๘๔๐	๗,๐๘๐	๗,๔๔๐
๘	ผู้ช่วยเจ้าพนักงานธุรการ	๑	๑๒,๓๖๐	๑๔๘,๓๒๐	๖,๐๐๐	๖,๒๔๐	๖,๔๘๐
๙	พนักงานขับรถยนต์	๑	๐	๑๓๘,๐๐๐	๐	๕,๕๒๐	๕,๗๖๐
๑๐	ผู้ช่วยเจ้าพนักงานป้องกันและ บรรเทาสาธารณภัย	๑	๐	๑๓๘,๐๐๐	๐	๕,๕๒๐	๕,๗๖๐

๒. กองคลังองค์การบริหารส่วนตำบลนาขุม

๒.๑ กองคลังองค์การบริหารส่วนตำบลนาขุม มีอัตรากำลังปัจจุบัน
จำนวน ๗ ตำแหน่ง ๗ อัตรา

ที่	ตำแหน่ง	จำนวน (คน)	เงินเดือน คนละ	รวม	ขั้นที่เพิ่มในแต่ละปี		
					๒๕๖๑	๒๕๖๒	๒๕๖๓
๑	ผู้อำนวยการกองคลัง (นักบริหารงานการคลัง ระดับ ต้น)	๑	๐	๔๓๕,๖๐๐	๑๓,๖๒๐	๑๓,๖๒๐	๑๓,๖๒๐
๒	นักวิชาการเงินและบัญชี (ปก.)	๑	๒๑,๑๔๐	๒๕๓,๖๘๐	๘,๘๘๐	๘,๖๔๐	๘,๘๘๐
๓	เจ้าพนักงานจัดเก็บรายได้ (ปง.)	๑	๑๖,๙๖๐	๒๐๓,๕๒๐	๗,๓๒๐	๗,๔๔๐	๗,๒๐๐
๔	เจ้าพนักงานพัสดุ (ปง./ชง.)	๑	๐	๒๙๗,๙๐๐	๙,๗๒๐	๙,๗๒๐	๙,๗๒๐
๕	ผู้ช่วยเจ้าพนักงานจัดเก็บรายได้	๑	๙,๔๐๐	๑๑๒,๘๐๐	๔,๕๖๐	๔,๘๐๐	๔,๙๒๐
๖	ผู้ช่วยเจ้าพนักงานการเงินและบัญชี	๑	๙,๔๐๐	๑๑๒,๘๐๐	๔,๕๖๐	๔,๘๐๐	๔,๙๒๐
๗	ผู้ช่วยเจ้าพนักงานพัสดุ	๑	๑๐,๖๘๐	๑๒๘,๑๖๐	๕,๑๖๐	๕,๔๐๐	๕,๖๔๐

๓. กองช่างองค์การบริหารส่วนตำบลนาขุม

๓.๑ กองช่างองค์การบริหารส่วนตำบลนาขุม มีอัตรากำลังปัจจุบัน

จำนวน ๔ ตำแหน่ง ๔ อัตรา

ที่	ตำแหน่ง	จำนวน (คน)	เงินเดือน คนละ	รวม	ขั้นที่เพิ่มในแต่ละปี		
					๒๕๖๑	๒๕๖๒	๒๕๖๓
๑	ผู้อำนวยการกองช่าง (นักบริหารงานช่าง ระดับ ต้น)	๑	๓๐,๙๘๐	๓๗๑,๗๖๐	๑๒,๙๖๐	๑๓,๔๔๐	๑๓,๓๒๐
๒	นายช่างโยธา (ขง.)	๑	๒๐,๓๖๐	๒๒๔,๓๒๐	๙,๙๖๐	๑๐,๑๒๐	๑๐,๕๖๐
๓	ผู้ช่วยนายช่างสำรวจ	๑	๑๐,๘๕๐	๑๓๐,๒๐๐	๕,๒๘๐	๕,๕๒๐	๕,๖๔๐
๔	ผู้ช่วยเจ้าพนักงานธุรการ	๑	๑๐,๖๙๐	๑๒๘,๒๘๐	๕,๑๖๐	๕,๔๐๐	๕,๖๔๐

๔. กองการศึกษา ศาสนา และวัฒนธรรมองค์การบริหารส่วนตำบลนาขุม

๔.๑ กองการศึกษา ศาสนาและวัฒนธรรมองค์การบริหารส่วนตำบลนาขุม

มีอัตรากำลังปัจจุบัน จำนวน ๖ ตำแหน่ง ๑๓ อัตรา

ที่	ตำแหน่ง	จำนวน (คน)	เงินเดือน คนละ	รวม	ขั้นที่เพิ่มในแต่ละปี		
					๒๕๖๑	๒๕๖๒	๒๕๖๓
๑	ผู้อำนวยการกองการศึกษาฯ (นักบริหารงานการศึกษา ระดับ ต้น)	๑	๐	๔๓๕,๖๐๐	๑๓,๖๒๐	๑๓,๖๒๐	๑๓,๖๒๐
๒	นักวิชาการศึกษา (ปก./ชก.)	๑	๐	๓๕๕,๓๒๐	๑๒,๐๐๐	๑๒,๐๐๐	๑๒,๐๐๐
๓	ศึกษานิเทศก์(คศ.๑)	๑	-	-	-	-	-
๔	ครู (คศ.๑)	๓	-	-	-	-	-
๕	ผู้ดูแลเด็ก	๗	๑,๘๘๕	๑๕๘,๓๔๐	๔๒,๐๐๐	๔๓,๖๘๐	๔๕,๓๖๐

๕. กองสวัสดิการสังคมองค์การบริหารส่วนตำบลนาขุม

๕.๑ กองสวัสดิการสังคมองค์การบริหารส่วนตำบลนาขุม

มีอัตรากำลังปัจจุบัน จำนวน ๒ ตำแหน่ง ๒ อัตรา

ที่	ตำแหน่ง	จำนวน (คน)	เงินเดือน คนละ	รวม	ขั้นที่เพิ่มในแต่ละปี		
					๒๕๖๑	๒๕๖๒	๒๕๖๓
๑	ผู้อำนวยการกองสวัสดิการสังคม (นักบริหารงานสวัสดิการสังคม ระดับ ต้น)	๑	๓๐,๙๘๐	๓๗๑,๗๖๐	๑๒,๙๖๐	๑๓,๔๔๐	๑๓,๓๒๐
๒	นักพัฒนาชุมชน (ปก./ชก.)	๑	๐	๓๕๕,๓๒๐	๑๒,๐๐๐	๑๒,๐๐๐	๑๒,๐๐๐

๖. ตั้งงบประมาณรายจ่ายประจำปี ดังนี้

ที่	ปี ๒๕๖๑	ปี ๒๕๖๒	ปี ๒๕๖๓
๑	๒๗,๗๖๘,๓๐๐ บาท	๒๙,๑๕๖,๗๑๕ บาท	๓๐,๖๑๔,๕๕๐ บาท

หมายเหตุ การตั้งงบประมาณรายจ่ายประจำปี ให้เป็นไปตามแนวทางการจัดทำงบประมาณรายจ่ายประจำปีขององค์กรปกครองส่วนท้องถิ่น โดยประมาณการใกล้เคียงกับปีงบประมาณที่ผ่านมา หรือปีถัดไปเพิ่ม ๕%

๙. ภาระค่าใช้จ่ายเกี่ยวกับเงินต้นและดอกเบี้ยของสินเชื่อส่วนบุคคลแบบอื่น

การวิเคราะห์การกำหนดอัตราค่าจ้างเพิ่มของพนักงานส่วนตำบลตามขุม

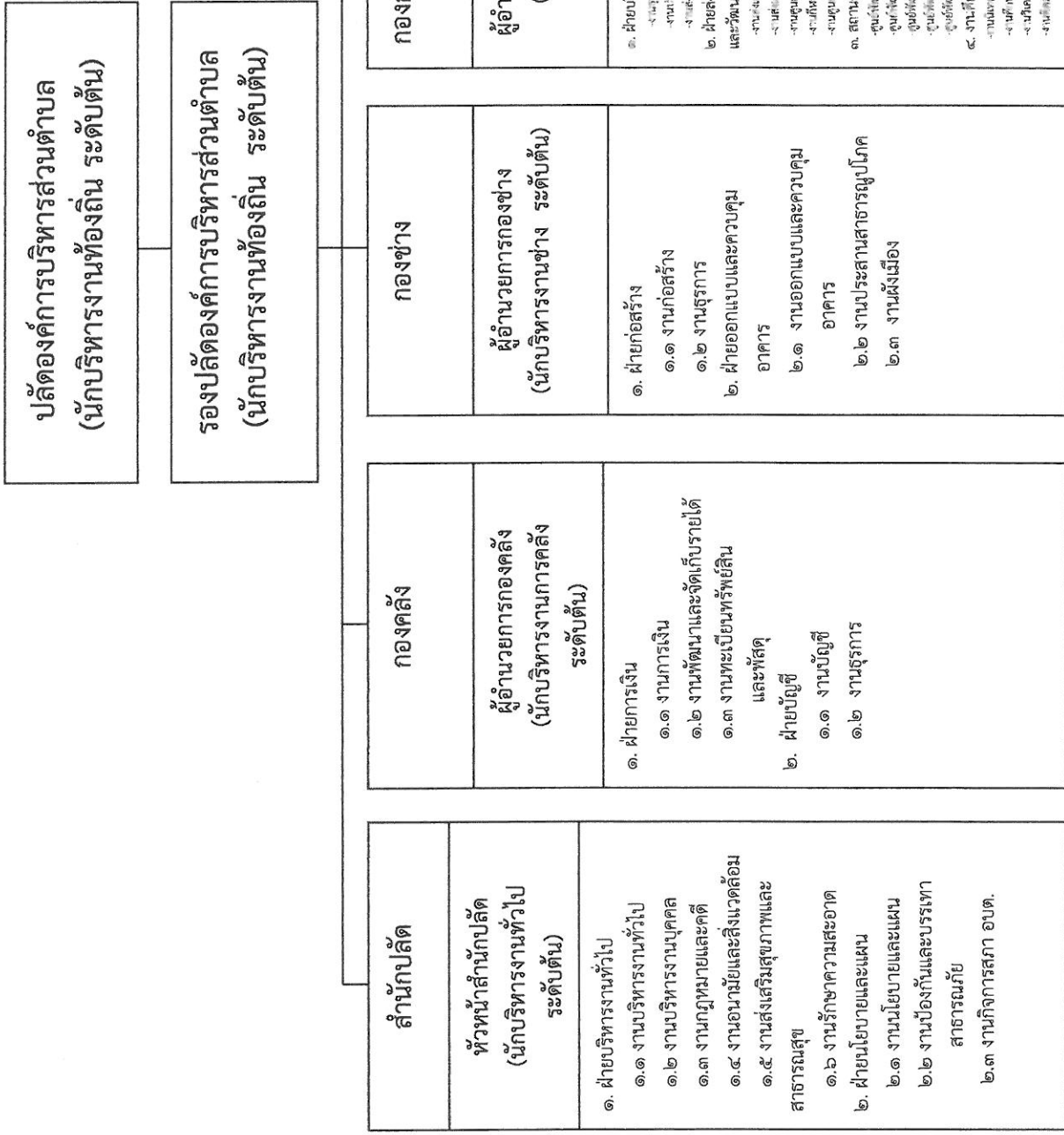
ที่	ชื่อสายงาน	ประเภท	จำนวนทั้งหมด	จำนวนที่มียูปัจจุบัน	อัตราค่าจ้างเดิม			อัตราค่าจ้างใหม่			การเปรียบเทียบ			หมายเหตุ		
					จำนวน	จำนวนเงิน	จำนวนเงิน	จำนวน	จำนวนเงิน	จำนวนเงิน	เพิ่ม / ลด	เพิ่ม / ลด	เพิ่ม / ลด			
1	ปลัด อบต. (นักบริหารงานท้องถิ่น)	บริหารท้องถิ่น	1	(คน)	449,940	2561	2562	2563	2561	2562	2563	2561	2562	2563	2563	ว่างเดิม
2	รองปลัด อบต. (นักบริหารงานท้องถิ่น)	ระดับต้น	1	1	398,160	1	1	1	-	-	-	-	-	-	438,000	(29,680)
3	หัวหน้าสำนักงานปลัด (นักบริหารงานทั่วไป)	อำนาจการ	1	1	353,640	1	1	1	-	-	-	12,120	12,600	12,960	391,320	(26,460)
4	นักทรัพยากรบุคคล	ชำนาญการ	1	1	311,640	1	1	1	-	-	-	12,120	12,600	12,960	349,320	(25,970)
5	นักวิเคราะห์นโยบาย และแผน	ป.ก./ช.ก.	1	-	355,320	1	1	1	-	-	-	12,000	12,000	12,000	379,320	ว่างเดิม
6	เจ้าพนักงานธุรการ พนักงานจ้าง	ป.ง./ช.ง.	1	-	297,900	1	1	1	-	-	-	9,720	9,720	9,720	307,620	ว่างเดิม
7	ผู้ช่วยเจ้าพนักงานสาธารณสุข		1	1	169,440	1	1	1	-	-	-	6,840	7,080	7,440	183,360	(14,120)
8	ผู้ช่วยเจ้าพนักงานธุรการ		1	1	148,320	1	1	1	-	-	-	6,000	6,240	6,480	160,560	(12,360)
9	พนักงานขับรถยนต์		1	-	138,000	1	1	1	-	-	-	-	5,520	5,760	149,280	ว่างเดิม
10	ผู้ช่วยเจ้าพนักงานป้องกันและ และบรรเทาสาธารณภัย		1	-	138,000	1	1	1	-	-	-	-	5,520	5,760	149,280	ว่างเดิม
11	ผู้อำนวยการกองคลัง (นักบริหารงานนครคลัง)	อำนาจการ ท้องถิ่นระดับต้น	1	-	435,600	1	1	1	-	-	-	13,620	13,620	13,620	449,220	476,460
12	นักวิชาการเงินและบัญชี	ปฏิบัติการ	1	1	253,680	1	1	1	-	-	-	8,880	8,640	8,880	262,560	(21,140)
13	เจ้าพนักงานจัดเก็บรายได้	ปฏิบัติงาน	1	1	203,520	1	1	1	-	-	-	7,320	7,440	7,200	218,280	(16,960)
14	เจ้าพนักงานพัสดุ	ป.ง./ช.ง.	1	-	297,900	1	1	1	-	-	-	9,720	9,720	9,720	307,620	ว่างเดิม

ที่	ชื่อสายงาน	ประเภท	จำนวนทั้งหมด	จำนวนเงินที่มีอยู่ปัจจุบัน		อัตราตำแหน่งที่คาดว่าจะตั้งใช้				อัตรากำลังคน เพิ่ม / ลด	ภาระค่าใช้จ่าย				ค่าใช้จ่ายรวม(๓)			หมายเหตุ				
				จำนวน (คน)	จำนวนเงิน (1)	2561	2562	2563	ในวงระยะ 3 ปีข้างหน้า		2561	2562	2563	ที่เพิ่มขึ้น(2)	2561	2562	2563		2561	2562	2563	
	พนักงานจ้าง																					
15	ผ.น.เจ้าพนักงานจัดเก็บรายได้		1	1	112,800	1	1	1	1	1	1	1	1	1	1	1	1	1	1	127,080	(9,400)	
16	ผู้ช่วยเจ้าพนักงานการเงินและบัญชี		1	1	112,800	1	1	1	1	1	1	1	1	1	1	1	1	1	1	127,080	(9,400)	
17	ผู้ช่วยเจ้าพนักงานพัสดุ		1	1	128,160	1	1	1	1	1	1	1	1	1	1	1	1	1	1	144,360	(10,680)	
	กองช่าง																					
18	ผู้อำนวยการกองช่าง (นักบริหารงานช่าง)	อำนาจการ	1	1	371,760	1	1	1	1	1	1	1	1	1	1	1	1	1	1	411,480	(27,480)	
19	นายช่างโยธา	ชำนาญงาน	1	1	244,320	1	1	1	1	1	1	1	1	1	1	1	1	1	1	275,040	(20,360)	
	พนักงานจ้าง																					
20	ผู้ช่วยนายช่างสำรวจ		1	1	130,200	1	1	1	1	1	1	1	1	1	1	1	1	1	1	146,640	(10,850)	
21	ผู้ช่วยเจ้าพนักงานธุรการ		1	1	128,280	1	1	1	1	1	1	1	1	1	1	1	1	1	1	144,480	(10,690)	
	กองการศึกษา																					
22	ผู้อำนวยการกองการศึกษา (นักบริหารการศึกษา)	อำนาจการ	1	-	435,600	1	1	1	1	1	1	1	1	1	1	1	1	1	1	476,460	ว่างเต็ม	
23	นักวิชาการศึกษา	ป.ก./ช.ก.	1	-	355,320	1	1	1	1	1	1	1	1	1	1	1	1	1	1	391,320	ว่างเต็ม	
24	ศึกษานิเทศก์	ป.ก./ช.ก.	1	-	-	1	1	1	1	1	1	1	1	1	1	1	1	1	1	-	รอกรมฯจัดสรร	
	ศูนย์พัฒนาเด็กเล็กวัดบ้านชุม																					
25	ครู	ศต.1	1	1	-	1	1	1	1	1	1	1	1	1	1	1	1	1	1	-	ใช้เงินอุดหนุน	
	พนักงานจ้าง																					
26	ผู้ดูแลเด็ก		1	1	22,620	1	1	1	1	1	1	1	1	1	1	1	1	1	1	41,340	ใช้เงินอุดหนุน	
	ศูนย์พัฒนาเด็กเล็กวัดหัวขี้เหล็ก																					
	พนักงานจ้าง																					
27	ผู้ดูแลเด็ก		2	2	45,240	2	2	2	2	2	2	2	2	2	2	2	2	2	2	82,680	ใช้เงินอุดหนุน	

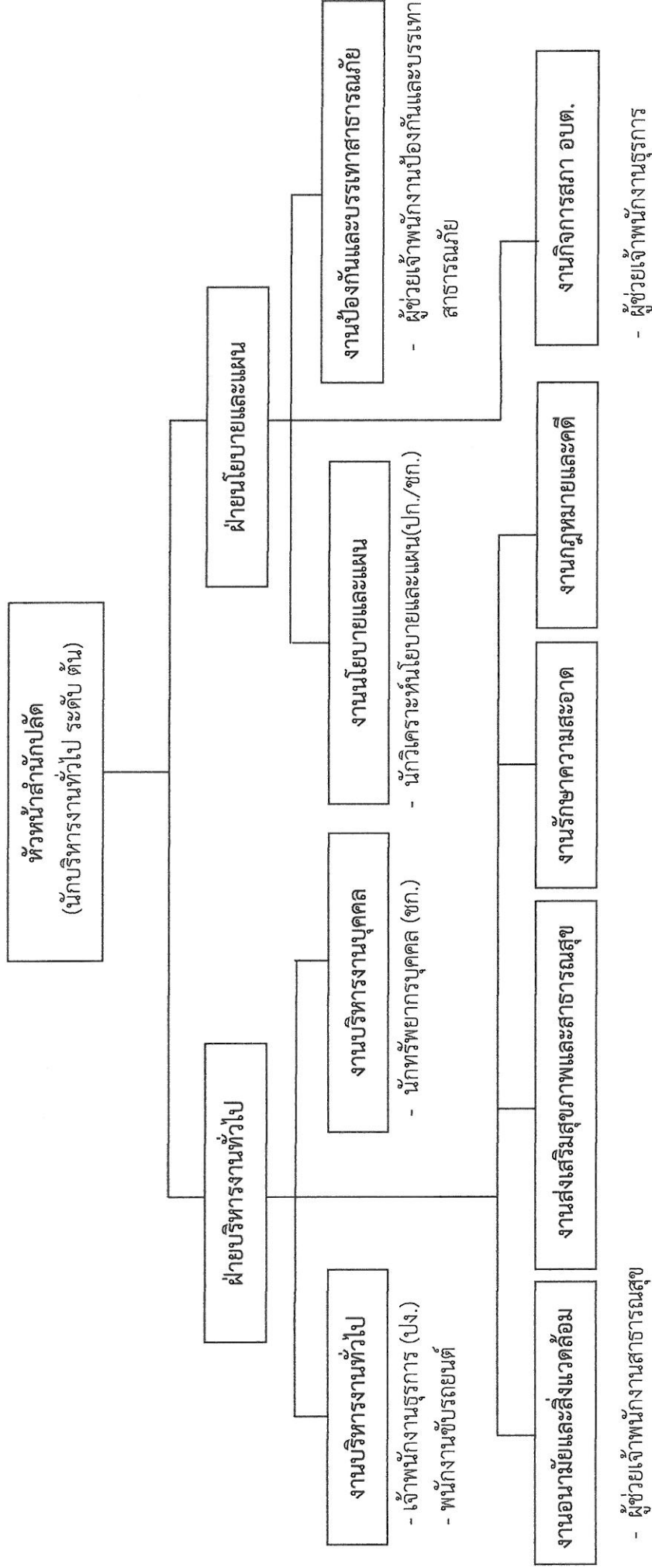
ที่	ชื่อสายงาน	ระดับตำแหน่ง	จำนวนทั้งหมด	จำนวนเงินที่มีอยู่ปัจจุบัน		อัตราตำแหน่งที่คาดว่าจะต้องใช้			อัตรากำลังคน เพิ่ม / ลด	ภาระค่าใช้จ่าย			ค่าใช้จ่ายรวม(๓)			หมายเหตุ			
				จำนวน (คน)	จำนวนเงิน (1)	2561	2562	2563		2561	2562	2563	2561	2562	2563		2561	2562	2563
	ศูนย์พัฒนาเด็กเล็กบ้านหัวเข้หลัก					2561	2562	2563											
	พนักงานจ้าง																		
28	ผู้ดูแลเด็ก		1	1	22,620	1	1	1	-	-	-	6,000	6,240	6,480	28,620	34,860	41,340	ใช้เงินอุดหนุน	
	ศูนย์พัฒนาเด็กเล็กบ้านม่วงชุม																		
29	ครู	คศ.1	1	1	-	1	1	1	-	-	-	-	-	-	-	-	-	-	ใช้เงินอุดหนุน
	พนักงานจ้าง																		
30	ผู้ดูแลเด็ก		2	2	45,240	2	2	2	-	-	-	12,000	12,480	12,960	57,240	69,720	82,680	ใช้เงินอุดหนุน	
	ศูนย์พัฒนาเด็กเล็กบ้านสุขขาม																		
31	ครู	คศ.1	1	1	-	1	1	1	-	-	-	-	-	-	-	-	-	-	ใช้เงินอุดหนุน
	พนักงานจ้าง																		
32	ผู้ดูแลเด็ก		1	1	22,620	1	1	1	-	-	-	6,000	6,240	6,480	28,620	34,860	41,340	ใช้เงินอุดหนุน	
	กองสวัสดิการสังคม																		
33	นักบริหารงานสวัสดิการสังคม	ชำนาญการ	1	1	371,760	1	1	1	-	-	-	12,960	13,440	13,320	384,720	398,160	411,480	(27,480)	
	(นักบริหารงานสวัสดิการสังคม)	ท้องถิ่นระดับต้น																	
34	นักพัฒนาชุมชน	ป.ก./ช.ก.	1	-	355,320	1	1	1	-	-	-	12,000	12,000	12,000	367,320	379,320	391,320	ว่างเต็ม	
รวม			35	25	6,855,720	35	35	35	-	-	-	266,940	283,140	287,940	7,122,660	7,405,800	7,693,740		
	ประมาณการประโยชน์ตอบแทนอื่นๆ ๒๐%				1,371,144										1,424,532.00	1,481,160.00	1,538,748.00		
	รวมเป็นค่าใช้จ่ายบุคคลทั้งสิ้น				8,226,864										8,547,192.00	8,886,960.00	9,232,488.00		
	คิดเป็นร้อยละ ๔๐ ของงบประมาณรายจ่ายประจำปี				30.01										30.78	30.48	30.16		

๑๐. แผนภูมิโครงสร้างการแบ่งส่วนราชการตามแผนอัตรากำลัง ๓ ปี ปีงบประมาณ ๒๕๖๑ - ๒๕๖๓
(ตามระบบจำแนกตำแหน่ง ในระบบแห่ง)

กรอบโครงสร้างส่วนราชการ ขององค์การบริหารส่วนตำบล



โครงสร้างของสำนักปลัด อบต.

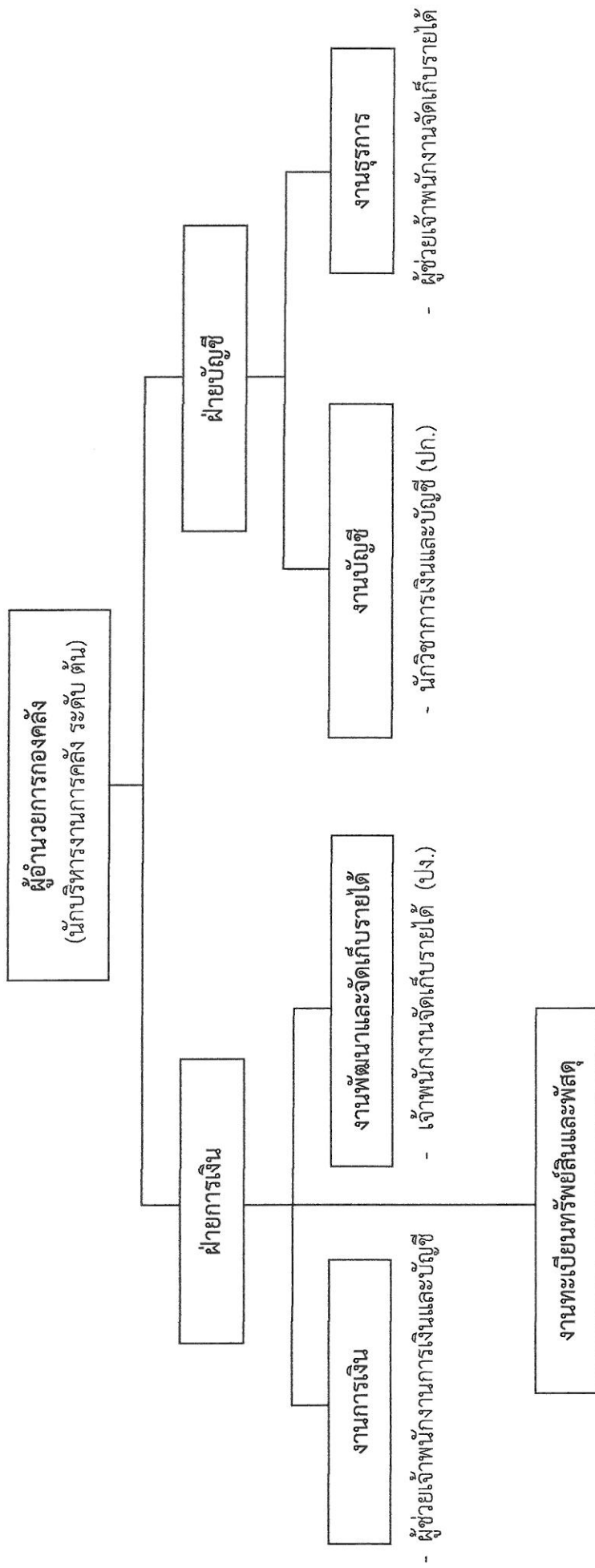


- ผู้ช่วยเจ้าพนักงานสาธารณสุข

- ผู้ช่วยเจ้าพนักงานธุรการ

ระดับ	อำนาจการท้องถิ่น			วิชาการ			ทั่วไป			รวม		
	ต้น	กลาง	สูง	ชำนาญการ	ชำนาญการพิเศษ	เชี่ยวชาญ	ปฏิบัติงาน	ชำนาญงาน	อาวุโส			
จำนวน	๑	-	-	๑	-	-	๑	-	-	-	๔	๗

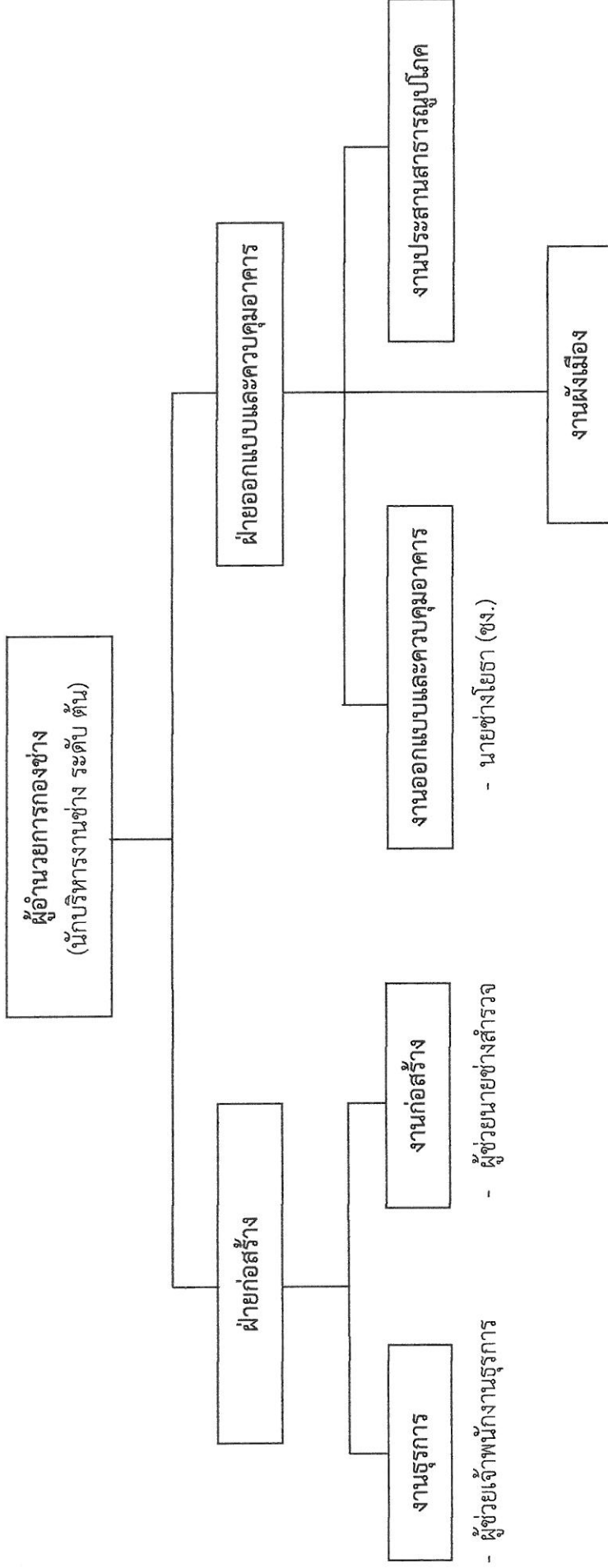
โครงสร้างของกองคลัง



- เจ้าพนักงานพัสดุ (ปง./ชง.)
- ผู้ช่วยเจ้าพนักงานพัสดุ

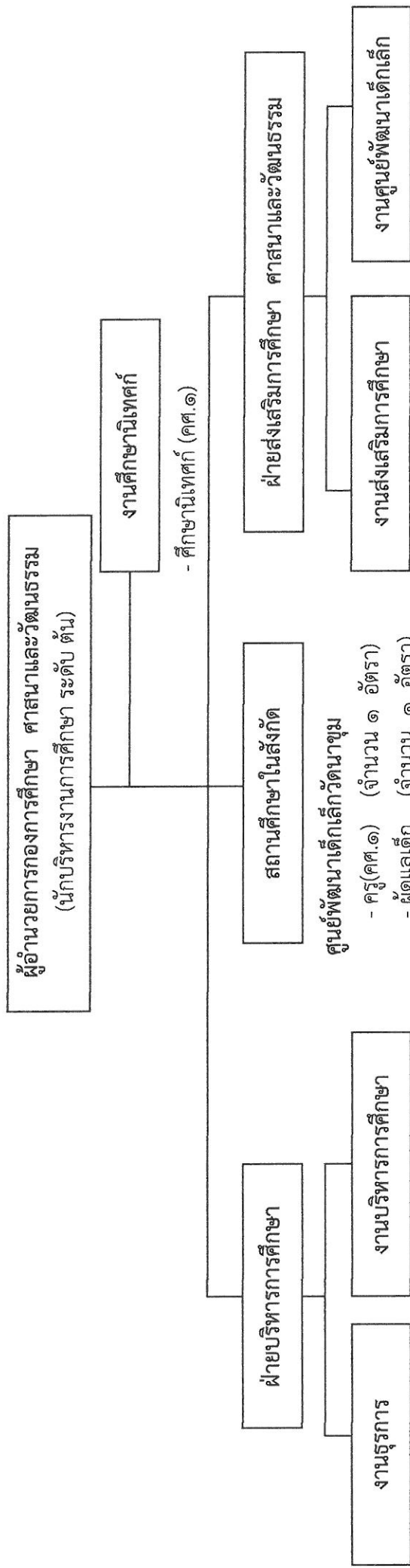
ระดับ	อำนาจการท้องถิ่น			วิชาการ				ทั่วไป			รวม		
	ต้น	กลาง	สูง	ปฏิบัติการ	ชำนาญการ	ชำนาญการพิเศษ	เชี่ยวชาญ	ปฏิบัติงาน	ชำนาญงาน	อาวุโส			
จำนวน	๑	-	-	๑	-	-	-	๑	-	-	-	๓	๖

โครงสร้างของกองช่าง



ระดับ	อำนาจการท้องถิ่น			วิชาการ				ทั่วไป			รวม		
	ต้น	กลาง	สูง	ปฏิบัติการ	ชำนาญการ	ชำนาญการพิเศษ	เชี่ยวชาญ	ปฏิบัติงาน	ชำนาญงาน	อาวุโส		ลูกจ้างประจำ	พนักงานจ้าง
จำนวน	๑	-	-	-	-	-	-	-	๑	-	-	๒	๔

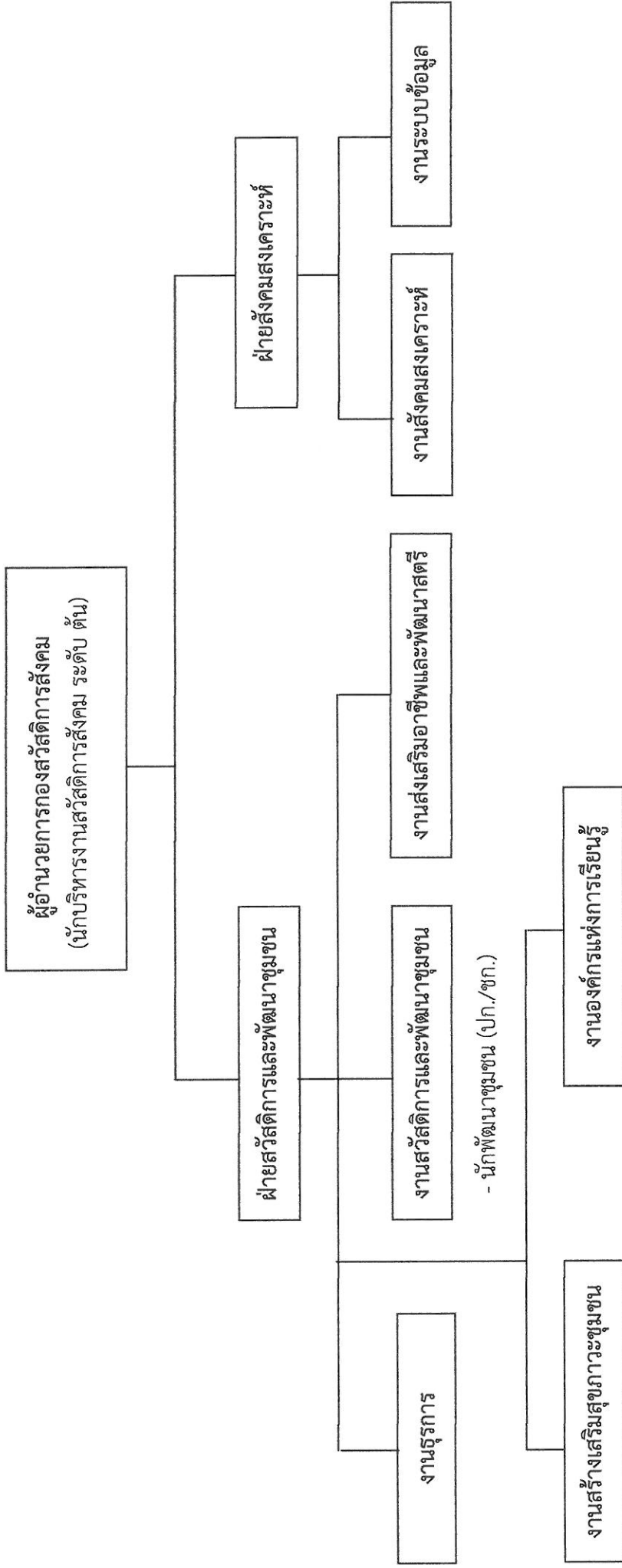
โครงสร้างของกองการศึกษา ศาสนาและวัฒนธรรม



- นักวิชาการศึกษา (ปก./ชก.)

ระดับ	อำนาจการท้องถิ่น			วิชาการ			ทั่วไป		ลูกจ้างประจำ	พนักงานจ้าง	รวม
	ต้น	กลาง	สูง	ปฏิบัติการ	ชำนาญการ	เชี่ยวชาญพิเศษ	ปฏิบัติงาน	ชำนาญงาน			
จำนวน	๑	-	-	๕	-	-	-	-	-	๗	๑๓

โครงสร้างของกองสวัสดิการสังคม



ระดับ	อำนาจการท้องถิ่น			วิชาการ			ทั่วไป			ลูกจ้างประจำ	พนักงานจ้าง	รวม
	ต้น	กลาง	สูง	ปฏิบัติการ	ชำนาญการ	เชี่ยวชาญพิเศษ	เชี่ยวชาญ	ปฏิบัติงาน	ชำนาญงาน			
จำนวน	๑	-	-	๑	-	-	-	-	-	-	-	๒

๑๑. บัญชีแสดงจัดคนลงสู่ตำแหน่ง และการกำหนดเลขที่ตำแหน่งในส่วนราชการ

สำนักงานปลัด อบต.

ลำดับ	ชื่อ - สกุล	คุณวุฒิ	กรอบอัตรากำลังเดิม			กรอบอัตรากำลังใหม่			เงินเดือน			หมายเหตุ
			เลขที่ตำแหน่ง	ตำแหน่ง	ระดับ	เลขที่ตำแหน่ง	ตำแหน่ง	ระดับ	เงินเดือน	เงินประจำตำแหน่ง	เงินเพิ่มอื่นๆ /เงินค่าตอบแทน	
๑	พนักงานส่วนตำบล (ว่าง)	ปริญญาตรี	๗๔-๓-๐๐-๑๑๑๑-๐๐๑	ปลัด อบต. (นักบริหารงานท้องถิ่น) รองปลัด อบต. (นักบริหารงานท้องถิ่น) หัวหน้าสำนักงานปลัด (นักบริหารงานทั่วไป) นักวิเคราะห์นโยบายและแผน	ต้น	๗๔-๓-๐๐-๑๑๑๑-๐๐๑	ปลัด อบต. (นักบริหารงานท้องถิ่น) รองปลัด อบต. (นักบริหารงานท้องถิ่น) หัวหน้าสำนักงานปลัด (นักบริหารงานทั่วไป) นักวิเคราะห์นโยบายและแผน	ต้น	๔๔๘,๙๔๐.-	๔๘,๐๐๐.-	-	๔๔๗,๙๔๐.- (ว่างเต็ม) ๓๔๘,๑๖๐.-
๒	พ.จ.อ.พงศธร รัตนโชติคุณ	ปริญญาโท(ร.ม.)	๗๔-๓-๐๐-๑๑๑๑-๐๐๒	รองปลัด อบต. (นักบริหารงานท้องถิ่น) หัวหน้าสำนักงานปลัด (นักบริหารงานทั่วไป) นักวิเคราะห์นโยบายและแผน	ต้น	๗๔-๓-๐๐-๑๑๑๑-๐๐๒	รองปลัด อบต. (นักบริหารงานท้องถิ่น) หัวหน้าสำนักงานปลัด (นักบริหารงานทั่วไป) นักวิเคราะห์นโยบายและแผน	ต้น	๓๕๖,๑๖๐.-	๕๒,๐๐๐.-	-	๓๐๔,๑๖๐.-
๓	(ว่าง)	ปริญญาตรี(ร.ป.บ)	๗๔-๓-๐๐-๑๑๑๑-๐๐๑	นักทรัพยากรบุคคล	ต้น	๗๔-๓-๐๐-๑๑๑๑-๐๐๑	หัวหน้าสำนักงานปลัด (นักบริหารงานทั่วไป) นักวิเคราะห์นโยบายและแผน	ต้น	๓๓๗,๕๒๐.-	๕๒,๐๐๐.-	-	๓๓๕,๕๒๐.-
๔	น.ส.สุชีรินทร์ สมศรี	ปริญญาตรี (ศบ.)	๗๔-๓-๐๑-๓๑๑๑-๐๐๑	นักทรัพยากรบุคคล	ปฏิบัติกร	๗๔-๓-๐๑-๓๑๑๑-๐๐๑	นักวิเคราะห์นโยบายและแผน	ปฏิบัติกร	๓๕๕,๓๒๐.-	-	-	๓๕๕,๓๒๐.-
๕	นางวิลาสิณี ดวงจันทร์	ปริญญาโท(ร.ม.)	๗๔-๓-๐๑-๓๑๑๑-๐๐๑	นักทรัพยากรบุคคล	ชำนาญการ	๗๔-๓-๐๑-๓๑๑๑-๐๐๑	นักทรัพยากรบุคคล	ชำนาญการ	๓๑๑,๖๔๐.-	-	-	๓๑๑,๖๔๐.-
๖	น.ส.นงลักษณ์ เกี่ยมพันธ์	ปวช./ปวท./ปวส.	๗๔-๓-๐๑-๓๑๑๑-๐๐๑	เจ้าพนักงานธุรการ	ปฏิบัติงาน	๗๔-๓-๐๑-๓๑๑๑-๐๐๑	เจ้าพนักงานธุรการ	ปฏิบัติงาน	๒๘๗,๘๐๐.-	-	-	๒๘๗,๘๐๐.-
๗	พนักงานจ้าง											
๘	นายกิตติพงษ์ คำปိုင်	ปริญญาตรี(ว.ท.บ)	-	ผู้ช่วยเจ้าพนักงานสาธารณสุข	-	-	ผู้ช่วยเจ้าพนักงานสาธารณสุข	-	๖๖๙,๔๔๐.-	-	-	๖๖๙,๔๔๐.-
๙	นางนันทยา เทศอม (ว่าง)	ปริญญาตรี(บ.บ.บ) ปวช./ปวท./ปวส.	-	ผู้ช่วยเจ้าพนักงานสาธารณสุข บรรเทาสาธารณภัย	-	-	ผู้ช่วยเจ้าพนักงานสาธารณสุข บรรเทาสาธารณภัย	-	๑๕๘,๓๒๐.-	-	-	๑๕๘,๓๒๐.-
๑๐	(ว่าง)	ม.บ / ปวช. มีประสบการณ์ ๕ ปี	-	พนักงานขับรถยนต์	-	-	พนักงานขับรถยนต์	-	๑๓๘,๐๐๐.-	-	-	๑๓๘,๐๐๐.- (ว่างเต็ม)

กองคลัง

ลำดับ	ชื่อ - สกุล	คุณวุฒิ	กรอบอัตราเก่าดั้งเดิม				กรอบอัตราเก่าถึงใหม่ (ระบบแห่ง)				เงินเดือน			หมายเหตุ
			เลขที่ตำแหน่ง	ตำแหน่ง	ระดับ	เลขที่ตำแหน่ง	ตำแหน่ง	ระดับ	เงินเดือน	เงินประจำตำแหน่ง	เงินเพิ่มอื่น ๆ /เงินค่าตอบแทน			
๑	พนักงานส่วนตำบล (ว่าง)	ปริญญาตรี	๗๔-๓-๐๔-๒๑๐๒-๐๐๑	ผู้อำนวยการคลัง (นักบริหารงานการคลัง)	ต้น	๗๔-๓-๐๔-๒๑๐๒-๐๐๑	ผู้อำนวยการคลัง (นักบริหารงานการคลัง)	ต้น	๔๓๕,๖๐๐.-	๕๒,๐๐๐.-	-	๔๗๗,๖๐๐.- (ว่างเดิม)		
๒	นางจารุณีเย็บเพ็ญ	ปริญญาตรี(ศ.บ.)	๗๔-๓-๐๔-๒๑๐๓-๐๐๑	นักวิชาการเงินและบัญชี	ปฏิบัติการ	๗๔-๓-๐๔-๒๑๐๓-๐๐๑	นักวิชาการเงินและบัญชี	ปฏิบัติการ	๒๕๓,๖๕๐.-	-	-	๒๕๓,๖๕๐.-		
๓	นางจिरภา กานแก้ว	ปวช.(บัญชี)	๗๔-๓-๐๔-๒๑๐๔-๐๐๑	เจ้าหน้าที่งานจัดเก็บรายได้	ปฏิบัติการ	๗๔-๓-๐๔-๒๑๐๔-๐๐๑	เจ้าหน้าที่งานจัดเก็บรายได้	ปฏิบัติงาน	๒๐๓,๕๒๐.-	-	-	๒๐๓,๕๒๐.-		
๔	(ว่าง)	ปวช.	๗๔-๓-๐๔-๒๑๐๓-๐๐๑	เจ้าหน้าที่งานพัสดุ	ปง./ขง.	๗๔-๓-๐๔-๒๑๐๓-๐๐๑	เจ้าหน้าที่งานพัสดุ	ปง./ขง.	๒๕๗,๕๐๐.-	-	-	๒๕๗,๕๐๐.- (ว่างเดิม)		
๕	พนักงานชั้นสูง นางสาวพรพิมล บุตรศรี	ปวช.(บัญชี)	-	ผู้ช่วยเจ้าหน้าที่งานการเงินและบัญชี	-	-	ผู้ช่วยเจ้าหน้าที่งานการเงินและบัญชี	-	๑๑๒,๘๐๐.-	-	-	๑๑๒,๘๐๐.-		
๖	นางสาวศศิวิมล รุณลา	ปริญญาตรี(วท.บ.)	-	ผู้ช่วยเจ้าหน้าที่งานพัสดุ	-	-	ผู้ช่วยเจ้าหน้าที่งานพัสดุ	-	๑๒๘,๑๖๐.-	-	-	๑๒๘,๑๖๐.-		
๗	นางสาวนันทิดา สุคำแพง	ปวส.(บริหารธุรกิจ)	-	ผู้ช่วยเจ้าหน้าที่งานจัดเก็บรายได้	-	-	ผู้ช่วยเจ้าหน้าที่งานจัดเก็บรายได้	-	๑๒๒,๘๐๐.-	-	-	๑๒๒,๘๐๐.-		

กองช่าง

ลำดับ	ชื่อ - สกุล	คุณวุฒิ	กรอบอัตราเก่าดั้งเดิม				กรอบอัตราเก่าถึงใหม่				เงินเดือน			หมายเหตุ
			เลขที่ตำแหน่ง	ตำแหน่ง	ระดับ	เลขที่ตำแหน่ง	ตำแหน่ง	ระดับ	เงินเดือน	เงินประจำตำแหน่ง	เงินเพิ่มอื่น ๆ /เงินค่าตอบแทน			
๑	พนักงานส่วนตำบล นายอดิศักดิ์ ฟูผลา	ปริญญาตรี(วท.บ.)	๗๔-๓-๐๕-๒๑๐๓-๐๐๑	ผู้อำนวยการช่าง (นักบริหารงานช่าง)	ต้น	๗๔-๓-๐๕-๒๑๐๓-๐๐๑	ผู้อำนวยการช่าง (นักบริหารงานช่าง)	ต้น	๓๒๕,๕๖๐.-	๕๒,๐๐๐.-	-	๓๗๗,๕๖๐.-		
๒	นายอนุบุรี ดันดิสุราษฎร์	ปริญญาตรี(วท.บ.)	๗๔-๓-๐๕-๒๑๐๓-๐๐๑	นายช่างโยธา	ชำนาญงาน	๗๔-๓-๐๕-๒๑๐๓-๐๐๑	นายช่างโยธา	ชำนาญงาน	๒๕๔,๓๒๐.-	-	-	๒๕๔,๓๒๐.-		
๓	พนักงานชั้นสูง นางสาวปริชชาติ สีทองทอง	ปริญญาตรี (วท.บ.)	-	ผู้ช่วยนายช่างสำรวจ	-	-	ผู้ช่วยนายช่างสำรวจ	-	๑๓๐,๒๐๐.-	-	-	๑๓๐,๒๐๐.-		
๔	นางสาวสุพรรณณี ขำมี	ปริญญาตรี (ศ.บ.)	-	ผู้ช่วยเจ้าหน้าที่งานธุรการ	-	-	ผู้ช่วยเจ้าหน้าที่งานธุรการ	-	๑๒๘,๒๕๐.-	-	-	๑๒๘,๒๕๐.-		

กองการศึกษา ศาสนาและวัฒนธรรม

ลำดับ	ชื่อ - สกุล	คุณวุฒิ	กรอบอัตราเก่าดั้งเดิม			กรอบอัตราเก่าสิ่งใหม่			เงินเดือน			หมายเหตุ
			เลขที่ตำแหน่ง	ตำแหน่ง	ระดับ	เลขที่ตำแหน่ง	ตำแหน่ง	ระดับ	เงินเดือน	เงินประจำตำแหน่ง	เงินเพิ่มอื่น ๆ /เงินค่าตอบแทน	
๑	พนักงานส่วนตำบล (ว่าง)	ปริญญาตรี	๗๔-๓-๐๘-๒๑๐๗-๐๐๑	ผู้อำนวยการกองการศึกษา ศาสนาและวัฒนธรรม (นักบริหารการศึกษา) นักวิชาการศึกษา	ต้น	๗๔-๓-๐๘-๒๑๐๗-๐๐๑	ผู้อำนวยการกองการศึกษา ศาสนาและวัฒนธรรม (นักบริหารการศึกษา) นักวิชาการศึกษา	ต้น	๓๓๕,๖๐๐.-	๓๒,๐๐๐.-	-	๓๓๗,๖๐๐.- (ว่างเดิม)
๒	(ว่าง)	ปริญญาตรี	๗๔-๓-๐๘-๓๘๖๐๓-๐๐๑	-	ป.ก./ช.ก.	๗๔-๓-๐๘-๓๘๖๐๓-๐๐๑	ศึกษานิเทศก์	ป.ก./ช.ก.	๓๕๕,๓๒๐.-	-	-	๓๕๕,๓๒๐.- (ว่างเดิม)
๓	-	ปริญญาตรี(ค.บ.)	-	-	-	๗๔-๓-๐๘-๓๘๖๐๑-๐๐๑	ศึกษานิเทศก์	ค.ศ.๑	-	-	-	๓๕๕,๓๒๐.- (ว่างเดิม)
๔	นางขวัญตา คำวงศา	ปริญญาตรี(ค.บ.)	๕๓๒-๒-๐๐๔๔	ค.ศ.๑	ค.ศ.๑	๗๔-๓-๐๘-๒๒๒๒๒-๒๑๖	ครู	ค.ศ.๑	๒๕๓,๘๐๐.-	-	-	๒๕๓,๘๐๐.-
๕	นางรัตนภรณ์ สายคำ	ปริญญาตรี(ค.บ.)	๕๓๒-๒-๐๐๕๕	ค.ศ.๑	ค.ศ.๑	๗๔-๓-๐๘-๒๒๒๒๒-๒๑๗	ครู	ค.ศ.๑	๒๕๓,๘๐๐.-	-	-	๒๕๓,๘๐๐.-
๖	นางเบญจพร พรมภักดิ์	ปริญญาตรี(ค.บ.)	๕๓๒-๒-๐๒๕๕	ค.ศ.๑	ค.ศ.๑	๗๔-๓-๐๘-๒๒๒๒๒-๒๑๘	ครู	ค.ศ.๑	๑๘๘,๘๔๐.-	-	-	๑๘๘,๘๔๐.-
๖	พนักงานจ้าง	ปริญญาตรี(ค.บ.)	-	ผู้ดูแลเด็ก	-	-	ผู้ดูแลเด็ก	-	๑๘๘,๐๘๐.-	-	-	๑๘๘,๐๘๐.-
๗	นางบุษมี คำปล้อง	ปริญญาตรี(ค.บ.)	-	ผู้ดูแลเด็ก	-	-	ผู้ดูแลเด็ก	-	๑๘๘,๐๘๐.-	-	-	๑๘๘,๐๘๐.-
๘	นางลิตาพร บุญปิ่น	ปริญญาตรี(ค.บ.)	-	ผู้ดูแลเด็ก	-	-	ผู้ดูแลเด็ก	-	๑๘๘,๐๘๐.-	-	-	๑๘๘,๐๘๐.-
๙	นางบัวรัตน์ ไชยวุฒิ	ปริญญาตรี(ค.บ.)	-	ผู้ดูแลเด็ก	-	-	ผู้ดูแลเด็ก	-	๑๘๘,๐๘๐.-	-	-	๑๘๘,๐๘๐.-
๑๐	นางเววศา กัณนาวาน	ปริญญาตรี(ค.บ.)	-	ผู้ดูแลเด็ก	-	-	ผู้ดูแลเด็ก	-	๑๘๘,๐๖๐.-	-	-	๑๘๘,๐๖๐.-
๑๑	นางสิริรัตน์ ศนิมนนท์	ปริญญาตรี(ค.บ.)	-	ผู้ดูแลเด็ก	-	-	ผู้ดูแลเด็ก	-	๑๘๒,๕๒๐.-	-	-	๑๘๒,๕๒๐.-
๑๒	นางอรอุมา อ่อนศรี	ปริญญาตรี(ค.บ.)	-	ผู้ดูแลเด็ก	-	-	ผู้ดูแลเด็ก	-	๑๗๔,๗๖๐.-	-	-	๑๗๔,๗๖๐.-
๑๒	นางสุรีณี พรมทอง	ปริญญาตรี(ค.บ.)	-	ผู้ดูแลเด็ก	-	-	ผู้ดูแลเด็ก	-	๑๘๘,๕๖๐.-	-	-	๑๘๘,๕๖๐.-

กองสวัสดิการสังคม

ลำดับ	ชื่อ - สกุล	คุณวุฒิ	กรอบอัตราเก่าดั้งเดิม			กรอบอัตราเก่าสิ่งใหม่			เงินเดือน			หมายเหตุ
			เลขที่ตำแหน่ง	ตำแหน่ง	ระดับ	เลขที่ตำแหน่ง	ตำแหน่ง	ระดับ	เงินเดือน	เงินประจำตำแหน่ง	เงินเพิ่มอื่น ๆ /เงินค่าตอบแทน	
๑	พนักงานส่วนตำบล นางสาวณิชากร อินอ่อน	ปริญญาตรี(ร.ป.ม.)	๗๔-๓-๑๑-๒๑๐๕-๐๐๑	ผู้อำนวยการกองสวัสดิการสังคม (นักบริหารงานสวัสดิการสังคม) นักพัฒนาชุมชน	ต้น	๗๔-๓-๑๑-๒๑๐๕-๐๐๑	ผู้อำนวยการกองสวัสดิการสังคม (นักบริหารงานสวัสดิการสังคม) นักพัฒนาชุมชน	ต้น	๓๒๕,๗๖๐.-	๔๒,๐๐๐	-	๓๖๗,๗๖๐.-
๒	(ว่าง)	ปริญญาตรี	๗๔-๓-๑๑-๓๘๖๐๑-๐๐๑	-	ป.ก./ช.ก.	๗๔-๓-๑๑-๓๘๖๐๑-๐๐๑	-	ป.ก./ช.ก.	๓๕๕,๓๒๐.-	-	-	๓๕๕,๓๒๐.- (ว่างเดิม)

ตารางแสดงค่าใช้จ่ายเกี่ยวกับเงินต้นและผลประโยชน์ตอบแทนอื่น ประกอบด้วยแผนอัตรากำลัง ๓ ปี (๒๕๖๑ - ๒๕๖๓)
ตามพระราชบัญญัติการบริหารงานบุคคลส่วนท้องถิ่น พ.ศ. ๒๕๕๒ มาตรา ๓๕

ขององค์การบริหารส่วนตำบลนาขุม อำเภอบ้านโคก จังหวัดอุตรดิตถ์
รับจริง ปีงบประมาณ ๒๕๖๐ เป็นเงินรายได้ ๑๓,๖๔๕,๙๐๐ บาท เงินอุดหนุน ๑๒,๘๐๐,๑๐๐.- บาท รวมเป็นเงิน ๒๖,๔๔๖,๐๐๐ บาท

รายการ	ปีงบประมาณ ๒๕๖๑	ปีงบประมาณ ๒๕๖๒	ปีงบประมาณ ๒๕๖๓	หมายเหตุ
ประมาณการรายรับ	๒๗,๗๖๘,๓๐๐	๒๙,๑๕๖,๗๑๕	๓๐,๖๑๔,๕๕๐	
ค่าใช้จ่าย ๔๐%	๑๑,๑๐๗,๓๒๐	๑๑,๖๖๒,๖๘๖	๑๒,๒๔๕,๘๒๐	
ค่าใช้จ่ายงานบริหารงานบุคคล				
- เงินเดือน ค่าจ้าง ค่าตอบแทน	๗,๑๒๒,๖๖๐	๗,๔๐๕,๘๐๐	๗,๖๙๓,๗๔๐	
- ประโยชน์ตอบแทนอื่น	๑,๔๒๔,๕๖๐	๑,๔๘๘,๑๖๐	๑,๕๕๑,๘๘๐	
รวม	๘,๕๔๗,๑๘๐	๘,๘๙๓,๙๖๐	๙,๒๔๕,๖๒๐	
คิดเป็น%	๓๐.๗๘	๓๐.๔๘	๓๐.๑๖	

ตรวจถูกต้อง

ตรวจถูกต้อง

ตรวจถูกต้อง

(นางสกุลตรา บุตรที)

(พงศธร รัตนโชติคุณ)

(นายธิติวุฒิ ทุมเถา)

นายกองค์การบริหารส่วนตำบลนาขุม

รองปลัดองค์การบริหารส่วนตำบลนาขุม

ผู้อำนวยการกองช่าง รักษาการแทน

ผู้อำนวยการกองคลัง

๑๒. แนวทางการพัฒนาพนักงานส่วนตำบล

พนักงานส่วนตำบลองค์การบริหารส่วนตำบลนาชุม จะพึงปฏิบัติหน้าที่ด้วยความซื่อสัตย์สุจริต อย่างเต็มกำลังความสามารถ ด้วยความรอบคอบ รวดเร็ว ขยันหมั่นเพียร โดยคำนึงถึงประโยชน์ของราชการและ ให้บริการประชาชนอย่างเสมอภาค

องค์การบริหารส่วนตำบลนาชุม จะกำหนดแนวทางพัฒนาพนักงานส่วนตำบลโดยการจัดทำแผนแม่บทการพัฒนาพนักงานส่วนตำบล เพื่อเพิ่มพูนความรู้ ทักษะ ทักษะคนดี มีคุณธรรม และจริยธรรม อันจะทำให้การปฏิบัติหน้าที่ของพนักงานเป็นไปอย่างมีประสิทธิภาพ โดยให้พนักงานส่วนตำบลทุกคน ทุกตำแหน่งได้มีโอกาสที่จะได้รับการพัฒนาภายในช่วงระยะเวลาตามแผนอัตราค่าจ้าง ๓ ปี ทั้งนี้ วิธีการพัฒนา อาจใช้วิธีการใดวิธีการหนึ่ง หรือหลายวิธีก็ได้ เช่น การปฐมนิเทศ การฝึกอบรม การศึกษาหรือดูงาน การประชุมเชิงปฏิบัติการ ฯลฯ ประกอบในการพัฒนาพนักงานส่วนตำบล เพื่อให้งานเป็นไปอย่างมีประสิทธิภาพและประสิทธิผล บังเกิดผลดีต่อประชาชนและท้องถิ่นต่อไป

องค์การบริหารส่วนตำบลนาชุม ได้จัดทำแผนพัฒนาบุคลากร ประจำปีงบประมาณ พ.ศ. ๒๕๖๑-๒๕๖๓ เพื่อพัฒนาทักษะ เพิ่มพูนความรู้ ให้แก่บุคลากรในสังกัดองค์การบริหารส่วนตำบลนาชุม

๑๓. ประกาศคุณธรรมและจริยธรรมของพนักงานส่วนตำบล

องค์การบริหารส่วนตำบลนาชุม ได้ประกาศคุณธรรมและจริยธรรมของพนักงานส่วนตำบล โดยข้าราชการของ องค์การบริหารส่วนตำบลนาชุม ทุกคน มีหน้าที่ดำเนินการให้เป็นไปตามกฎหมาย เพื่อรักษาประโยชน์ส่วนรวม เป็นกลางทางการเมือง อำนวยความสะดวกและให้บริการแก่ประชาชนตามหลักธรรมาภิบาล โดยจะต้องยึดมั่นในค่านิยมหลัก ๑๐ ประการ ดังนี้

- (๑) การยึดมั่นในระบอบประชาธิปไตยอันมีพระมหากษัตริย์ทรงเป็นประมุข
- (๒) การยึดมั่นในคุณธรรมและจริยธรรม
- (๓) การมีจิตสำนึกที่ดี ซื่อสัตย์ และรับผิดชอบ
- (๔) การยึดถือประโยชน์ของประเทศชาติเหนือกว่าประโยชน์ส่วนตน

และไม่มีผลประโยชน์ทับซ้อน

- (๕) การยืนหยัดทำในสิ่งที่ถูกต้อง เป็นธรรม และถูกกฎหมาย
- (๖) การให้บริการแก่ประชาชนด้วยความรวดเร็ว มีอัธยาศัย และไม่เลือกปฏิบัติ
- (๗) การให้ข้อมูลข่าวสารแก่ประชาชนอย่างครบถ้วน ถูกต้อง และไม่บิดเบือน

ข้อเท็จจริง

- (๘) การมุ่งผลสัมฤทธิ์ของงาน รักษามาตรฐาน มีคุณภาพ โปร่งใส และ

ตรวจสอบได้

- (๙) การยึดมั่นในหลักจรรยาวิชาชีพขององค์กร
 - (๑๐) การสร้างจิตสำนึกให้ประชาชนในท้องถิ่นประพฤติตนเป็นพลเมืองที่ดี
- ร่วมกันพัฒนาชุมชนให้น่าอยู่คู่คุณธรรมและดูแลสุขภาพสิ่งแวดล้อมให้สอดคล้องรัฐธรรมนูญฉบับปัจจุบัน

ภาคผนวก



ประกาศองค์การบริหารส่วนตำบลนาขุม
เรื่อง ประกาศใช้แผนอัตรากำลัง ๓ ปี (พ.ศ. ๒๕๖๑ - ๒๕๖๓) (ปรับปรุงครั้งที่ ๑)
องค์การบริหารส่วนตำบลนาขุม อำเภอบ้านโคก จังหวัดอุตรดิตถ์

.....
ด้วยคณะกรรมการพนักงานส่วนตำบลจังหวัดอุตรดิตถ์ ได้พิจารณาในการประชุมครั้งที่ ๖/๒๕๖๑ เมื่อวันที่ ๒๕ พฤษภาคม ๒๕๖๑ มีมติเห็นชอบปรับปรุงแก้ไขเลขที่ตำแหน่งพนักงานครู องค์การบริหารส่วนตำบลประจำปีศูนย์พัฒนาเด็กเล็กในแผนอัตรากำลัง ๓ ปี (ปีงบประมาณ พ.ศ. ๒๕๖๑ - ๒๕๖๓) นั้น

อาศัยอำนาจตามความในมาตรา ๑๕ ประกอบมาตรา ๒๕ แห่งพระราชบัญญัติระเบียบบริหารงานบุคคลส่วนท้องถิ่น พ.ศ. ๒๕๔๒ ข้อ ๑๘ แห่งประกาศคณะกรรมการพนักงานส่วนตำบลจังหวัดอุตรดิตถ์ เรื่อง หลักเกณฑ์และเงื่อนไขเกี่ยวกับการบริหารงานบุคคลขององค์การบริหารส่วนตำบล ลงวันที่ ๓ ธันวาคม ๒๕๔๕ ประกอบกับมติคณะกรรมการพนักงานส่วนตำบลจังหวัดอุตรดิตถ์ ในการประชุมครั้งที่ ๖/๒๕๖๑ เมื่อวันที่ ๑๕ พฤษภาคม ๒๕๖๑ จึงประกาศใช้แผนอัตรากำลัง ๓ ปี พ.ศ. ๒๕๖๑ - ๒๕๖๓ (ปรับปรุงครั้งที่ ๑) ขององค์การบริหารส่วนตำบล เพื่อเป็นกรอบการกำหนด ตำแหน่ง และการใช้ตำแหน่งขององค์การบริหารส่วนตำบลตามระยะเวลาที่กำหนด ดังรายละเอียดตามแนบท้ายนี้

ทั้งนี้ ตั้งแต่วันที่ ๗ เดือน มิถุนายน พ.ศ. ๒๕๖๑

ประกาศ ณ วันที่ ๗ เดือน มิถุนายน พ.ศ. ๒๕๖๑

(นางสกุลตรา บุตรที)

นายกองค์การบริหารส่วนตำบลนาขุม



ประกาศองค์การบริหารส่วนตำบลนาขุม
เรื่อง ประกาศกำหนดตำแหน่งพนักงานส่วนตำบลองค์การบริหารส่วนตำบลนาขุม

อาศัยอำนาจตามความในมาตรา ๑๕ ประกอบมาตรา ๒๕ แห่งพระราชบัญญัติระเบียบบริหารงานบุคคลส่วนท้องถิ่น พ.ศ. ๒๕๔๒ ข้อ ๑๓ และข้อ ๑๖ แห่งประกาศคณะกรรมการพนักงานส่วนตำบลจังหวัดอุตรดิตถ์ เรื่อง หลักเกณฑ์และเงื่อนไขเกี่ยวกับการบริหารงานบุคคลขององค์การบริหารส่วนตำบล พ.ศ. ๒๕๕๘ ลงวันที่ ๓๐ ธันวาคม ๒๕๕๘ ประกอบกับมติคณะกรรมการพนักงานส่วนตำบลจังหวัดอุตรดิตถ์ ในการประชุมครั้งที่ ๖ /๒๕๖๑ เมื่อวันที่ ๑๕ พฤษภาคม ๒๕๖๑ จึงประกาศกำหนดตำแหน่งพนักงานส่วนตำบล องค์การบริหารส่วนตำบลนาขุม ดังต่อไปนี้

ที่	ชื่อตำแหน่ง	ระดับ	จำนวน	ตำแหน่งเลขที่
๑	ปลัดองค์การบริหารส่วนตำบล (นักบริหารงานท้องถิ่น)	บริหารท้องถิ่น ระดับต้น	๑	๗๔-๓-๐๐-๑๑๐๑-๐๐๑
๒	รองปลัดองค์การบริหารส่วนตำบล (นักบริหารงานท้องถิ่น)	บริหารท้องถิ่น ระดับต้น	๑	๗๔-๓-๐๐-๑๑๐๑-๐๐๒
สำนักปลัด				
๓	หัวหน้าสำนักปลัด (นักบริหารงานทั่วไป)	อำนวยการ ระดับต้น	๑	๗๔-๓-๐๑-๒๑๐๑-๐๐๑
๔	นักวิเคราะห์นโยบายและแผน	ปก./ชก.	๑	๗๔-๓-๐๑-๓๑๐๓-๐๐๑
๕	นักทรัพยากรบุคคล	ชำนาญการ	๑	๗๔-๓-๐๑-๓๑๐๒-๐๐๑
๖	เจ้าพนักงานธุรการ	ปง./ชง.	๑	๗๔-๓-๐๑-๔๑๐๑-๐๐๑
๗	ผู้ช่วยเจ้าพนักงานสาธารณสุข	-	๑	-
๘	ผู้ช่วยเจ้าพนักงานธุรการ	-	๑	-
๙	ผู้ช่วยเจ้าพนักงานป้องกันและบรรเทา สาธารณภัย	-	๑	-
๑๐	พนักงานขับรถยนต์	-	๑	-
กองคลัง				
๑๑	ผู้อำนวยการกองคลัง (นักบริหารงานการคลัง)	อำนวยการ ระดับต้น	๑	๗๔-๓-๐๔-๒๑๐๒-๐๐๑
๑๒	นักวิชาการเงินและบัญชี	ปฏิบัติการ	๑	๗๔-๓-๐๔-๓๒๐๑-๐๐๑
๑๓	เจ้าพนักงานจัดเก็บรายได้	ปฏิบัติงาน	๑	๗๔-๓-๐๔-๔๒๐๔-๐๐๑
๑๔	เจ้าพนักงานพัสดุ	ปง./ชง.	๑	๗๔-๓-๐๔-๔๒๐๓-๐๐๑
๑๕	ผู้ช่วยเจ้าพนักงานการเงินและบัญชี	-	๑	-
๑๖	ผู้ช่วยเจ้าพนักงานพัสดุ	-	๑	-
๑๗	ผู้ช่วยเจ้าพนักงานจัดเก็บรายได้	-	๑	-

ที่	ชื่อตำแหน่ง	ระดับ	จำนวน	ตำแหน่งเลขที่
	<u>กองช่าง</u>			
๑๘	ผู้อำนวยการกองช่าง (นักบริหารงานช่าง)	ผู้อำนวยการ ระดับต้น	๑	๗๔-๓-๐๕-๒๑๐๓-๐๐๑
๑๙	นายช่างโยธา	ชำนาญงาน	๑	๗๔-๓-๐๕-๔๗๐๑-๐๐๑
๒๐	ผู้ช่วยนายช่างสำรวจ	-	๑	-
๒๑	ผู้ช่วยเจ้าพนักงานธุรการ	-	๑	-
๒๒	คนงานทั่วไป	-	๑	-
	<u>กองการศึกษาศาสนาและวัฒนธรรม</u>			
๒๓	ผู้อำนวยการกองการศึกษาศาสนา และวัฒนธรรม (นักบริหารการศึกษา)	ผู้อำนวยการ ระดับต้น	๑	๗๔-๓-๐๘-๒๑๐๗-๐๐๑
๒๔	นักวิชาการศึกษา	ปก./ชก.	๑	๗๔-๓-๐๘-๓๘๐๓-๐๐๑
๒๕	ศึกษานิเทศก์	คศ.๑	๑	๗๔-๓-๐๘-๓๘๐๑-๐๐๑
๒๖	ครูผู้ดูแลเด็ก	คศ.๑	๒	๗๔-๓-๐๘-๒๒๒๖-๒๑๖ ๗๔-๓-๐๘-๒๒๒๖-๒๑๗
๒๗	ครูผู้ดูแลเด็ก	ครูผู้ช่วย	๑	๗๔-๓-๐๘-๒๒๒๖-๒๑๘
๒๘	ผู้ดูแลเด็ก	-	๗	-
	<u>กองสวัสดิการสังคม</u>			
๒๙	ผู้อำนวยการสวัสดิการสังคม (นักบริหารงานสวัสดิการสังคม)	ผู้อำนวยการ ระดับต้น	๑	๗๔-๓-๑๑-๒๑๐๕-๐๐๑
๓๐	นักพัฒนาชุมชน	ปก./ชก.	๑	๗๔-๓-๑๑-๓๘๐๑-๐๐๑

ทั้งนี้ ตั้งแต่วันที่ ๗ เดือน มิถุนายน พ.ศ. ๒๕๖๑ เป็นต้นไป

ประกาศ ณ วันที่ ๗ เดือน มิถุนายน พ.ศ. ๒๕๖๑

(นางสกุลตรา บุตรठी)

นายกองค์การบริหารส่วนตำบลนาชุม



ประกาศองค์การบริหารส่วนตำบลนาขุม
เรื่อง ประกาศกำหนดส่วนราชการขององค์การบริหารส่วนตำบลนาขุม

อาศัยอำนาจตามความในมาตรา ๑๕ ประกอบมาตรา ๒๕ แห่งพระราชบัญญัติระเบียบบริหารงานบุคคลส่วนท้องถิ่น พ.ศ. ๒๕๔๒ ข้อ ๑๘ และข้อ ๒๓๒ แห่งประกาศคณะกรรมการพนักงานส่วนตำบลจังหวัดอุดรดิตถ์ เรื่อง หลักเกณฑ์และเงื่อนไขเกี่ยวกับการบริหารงานบุคคลขององค์การบริหารส่วนตำบล พ.ศ.๒๕๕๘ ลงวันที่ ๓๐ ธันวาคม ๒๕๕๘ ประกอบกับมติคณะกรรมการพนักงานส่วนตำบลจังหวัดอุดรดิตถ์ ในการประชุมครั้งที่ ๖ /๒๕๖๑ เมื่อวันที่ ๑๕ พฤษภาคม ๒๕๖๑ จึงประกาศกำหนดส่วนราชการ องค์การบริหารส่วนตำบลนาขุม ดังรายละเอียดตามแนบท้ายนี้

๑. สำนักปลัดองค์การบริหารส่วนตำบล

มีหน้าที่ความรับผิดชอบเกี่ยวกับราชการทั่วไปขององค์การบริหารส่วนตำบล และราชการที่ได้กำหนดให้เป็นหน้าที่ของกอง หรือส่วนราชการใดในองค์การบริหารส่วนตำบลโดยเฉพาะ และมีหน้าที่ต้องรับผิดชอบเกี่ยวกับงานสารบรรณ งานธุรการ งานการเจ้าหน้าที่ งานทะเบียน งานเกี่ยวกับการเลือกตั้ง งานประชุมสภา อบต. งานวิเคราะห์นโยบายและแผน งานประชาสัมพันธ์ งานรับเรื่องราวร้องทุกข์ งานอนามัยและสิ่งแวดล้อม และงานอื่นที่เกี่ยวข้อง หรือตามที่ได้รับมอบหมาย โดยมีส่วนราชการภายในดังนี้

๓. ฝ่ายบริหารงานทั่วไป

- ๑.๑ งานบริหารทั่วไป
- ๑.๒ งานบริหารงานบุคคล
- ๑.๓ งานกฎหมายและคดี
- ๑.๔ งานอนามัยและสิ่งแวดล้อม
- ๑.๕ งานส่งเสริมสุขภาพและสาธารณสุข
- ๑.๖ งานรักษาความสะอาด

๔. ฝ่ายนโยบายและแผน

- ๒.๑ งานนโยบายและแผน
- ๒.๒ งานป้องกันและบรรเทาสาธารณภัย
- ๒.๕ งานกิจการสภา อบต.

๒. กองคลัง

มีหน้าที่ความรับผิดชอบเกี่ยวกับงานการจ่าย การรับ การนำส่งเงิน การเก็บรักษาเงิน และเอกสารทางการเงิน การตรวจสอบใบสำคัญ ฎีกา งานเกี่ยวกับเงินเดือน ค่าจ้าง ค่าตอบแทน เงินบำเหน็จ บำนาญ เงินอื่น ๆ งานเกี่ยวกับการจัดทำงบประมาณ ฐานะทางการเงิน การจัดสรรเงินต่าง ๆ การควบคุมการเบิกจ่าย งานทำงบทดลองประจำเดือน ประจำปี งานเกี่ยวกับการพัสดุ และงานอื่น ๆ ที่เกี่ยวข้องและที่ได้รับมอบหมาย โดยมีส่วนราชการภายในดังนี้

๒. ฝ่ายการเงิน

๑.๑ งานการเงิน

๑.๒ งานพัฒนาและจัดเก็บรายได้

๑.๓ งานทะเบียนทรัพย์สินและพัสดุ

๒. ฝ่ายบัญชี

๒.๑ งานบัญชี

๒.๒ งานธุรการ

๓. กองช่าง

มีหน้าที่ความรับผิดชอบเกี่ยวกับการจัดการสำรวจ ออกแบบ การจัดทำข้อมูลทางด้านวิศวกรรม การจัดเก็บและทดสอบคุณภาพวัสดุ งานออกแบบและเขียนแบบ การตรวจสอบ การก่อสร้างงานควบคุมอาคาร ตามระเบียบกฎหมาย งานแผนการปฏิบัติงาน งานก่อสร้างและซ่อมบำรุง งานแผนงานด้านวิศวกรรมและเครื่องกล การรวบรวมประวัติติดตาม ควบคุมการปฏิบัติงานเครื่องจักรกล การควบคุมการบำรุงรักษาเครื่องจักรกล และยานพาหนะงานเกี่ยวกับแผนงาน ควบคุม เก็บรักษา การเบิกจ่ายวัสดุ อุปกรณ์ อะไหล่ น้ำมันเชื้อเพลิง และงานอื่น ๆ ที่เกี่ยวข้องและที่ได้รับมอบหมาย โดยมีส่วนราชการภายในดังนี้

๓. ฝ่ายก่อสร้าง

๑.๑ งานก่อสร้าง

๑.๒ งานธุรการ

๔. ฝ่ายออกแบบและควบคุมอาคาร

๒.๑ งานออกแบบและควบคุมอาคาร

๒.๒ งานประสานสาธารณูปโภค

๒.๓ งานผังเมือง

๔. กองการศึกษา ศาสนาและวัฒนธรรม

มีภาระหน้าที่เกี่ยวข้องกับการปฏิบัติงานทางการศึกษาเกี่ยวกับการวิเคราะห์ วิจัย และพัฒนาหลักสูตร การแนะแนว การวัดผล ประเมินผล การพัฒนาตำราเรียน การวางแผนการศึกษา ของมาตรฐานสถานศึกษา การจัดบริการส่งเสริมการศึกษา การใช้เทคโนโลยีทางการศึกษา การเสนอแนะ

เกี่ยวกับ การศึกษา ส่งเสริมการวิจัย การวางโครงการ สํารวจ เก็บรวบรวมข้อมูลสถิติการศึกษาเพื่อนำไป ประกอบการพิจารณา กำหนดนโยบาย แผนงาน และแนวทางการปฏิบัติในการจัดการศึกษา การเผยแพร่ การศึกษาและ ปฏิบัติหน้าที่อื่น ๆ ที่เกี่ยวข้องและได้รับมอบหมาย โดยมีส่วนราชการภายในดังนี้

๓. ฝ่ายบริหารการศึกษา

๑.๑ งานธุรการ

๑.๒ งานประสานกิจกรรม

๑.๓ งานส่งเสริมการศึกษา

๔. ฝ่ายส่งเสริมการศึกษา ศาสนาและวัฒนธรรม

๒.๑ งานส่งเสริมการศึกษา ศาสนา และวัฒนธรรม

๒.๒ งานส่งเสริมกิจการโรงเรียน

๒.๓ งานศูนย์พัฒนาเด็กเล็ก

๒.๔ งานกีฬาและนันทนาการ

๒.๕ งานศูนย์วัฒนธรรม

๓. สถานศึกษาในสังกัด

๓.๑ ศูนย์พัฒนาเด็กเล็กวัดนาขุม

-งานบริหารทั่วไปศูนย์พัฒนาเด็กเล็ก

-งานจัดการเรียนการสอน

-งานการเงิน บัญชีและพัสดุ

๓.๒ ศูนย์พัฒนาเด็กเล็กวัดห้วยเหล่า

-งานบริหารทั่วไปศูนย์พัฒนาเด็กเล็ก

-งานจัดการเรียนการสอน

-งานการเงิน บัญชีและพัสดุ

๓.๓ ศูนย์พัฒนาเด็กเล็กบ้านห้วยเหล่า

-งานบริหารทั่วไปศูนย์พัฒนาเด็กเล็ก

-งานจัดการเรียนการสอน

-งานการเงิน บัญชีและพัสดุ

๓.๔ ศูนย์พัฒนาเด็กเล็กบ้านม่วงชุม

-งานบริหารทั่วไปศูนย์พัฒนาเด็กเล็ก

-งานจัดการเรียนการสอน

-งานการเงิน บัญชีและพัสดุ

๓.๕ ศูนย์พัฒนาเด็กเล็กบ้านสุขข้าม

-งานบริหารทั่วไปศูนย์พัฒนาเด็กเล็ก

-งานจัดการเรียนการสอน

-งานการเงิน บัญชีและพัสดุ

๔. งานศึกษานิเทศก์

- ๔.๑ งานเทศการศึกษาศึกษา
- ๔.๒ งานศึกษาค้นคว้าทางวิชาการ
- ๔.๓ งานวิเคราะห์วิจัยพัฒนาหลักสูตร
- ๔.๔ งานติดตาม ตรวจสอบและประเมินผล

๕. กองสวัสดิการสังคม

มีภาระหน้าที่เกี่ยวกับ การปฏิบัติงานด้านการสังคมเกี่ยวกับการสังคมสงเคราะห์ การส่งเสริมสวัสดิการเด็กและเยาวชน การพัฒนาชุมชน การจัดระเบียบชุมชน การจัดให้มีและสนับสนุน กิจกรรมศูนย์เยาวชน การจัดให้มีและสนับสนุนกิจกรรมศูนย์ส่งเสริมสุขภาพผู้สูงอายุ “โรงเรียนผู้สูงอายุ” ส่งเสริม และสนับสนุนให้เกิดศูนย์เรียนรู้ในชุมชน ส่งเสริมอาชีพและพัฒนาสตรี สํารวจและจัดตั้งกลุ่มอาชีพ ข้อมูลความจำเป็นพื้นฐาน จัดให้มีศูนย์จัดการฐานข้อมูลชุมชนท้องถิ่น การให้คำปรึกษาแนะนำหรือ ตรวจสอบเกี่ยวกับงานสวัสดิการสังคม รวมทั้งการพัฒนาเด็ก เยาวชน สตรี ผู้สูงอายุ และผู้พิการ และปฏิบัติ หน้าที่อื่นที่เกี่ยวข้องและได้รับมอบหมาย โดยมีส่วนราชการภายในดังนี้

๓. ฝ่ายสวัสดิการและพัฒนาชุมชน

- ๑.๑ งานสวัสดิการและพัฒนาชุมชน
- ๑.๒ งานส่งเสริมอาชีพและพัฒนาสตรี
- ๑.๓ งานสร้างเสริมสุขภาพชุมชน
- ๑.๔ งานองค์กรแห่งการเรียนรู้
- ๑.๕ งานธุรการ

๔. ฝ่ายสังคมสงเคราะห์

- ๒.๑ งานสังคมสงเคราะห์
- ๒.๒ งานระบบข้อมูล

ทั้งนี้ ตั้งแต่วันที่ ๗ เดือน มิถุนายน พ.ศ. ๒๕๖๑

ประกาศ ณ วันที่ ๗ เดือน มิถุนายน พ.ศ. ๒๕๖๑



(นางสกุลตรา บุตรठी)

นายกองค์การบริหารส่วนตำบลนาชุม



คำสั่งองค์การบริหารส่วนตำบลนาขุม

ที่ ๓๙๖ /๒๕๖๑

เรื่อง การจัดคนลงสู่ตำแหน่งตามประกาศกำหนดตำแหน่งตามกรอบแผนอัตรากำล้าง ๓ ปี
ประจำปีงบประมาณ ๒๕๖๑ - ๒๕๖๓

.....

อาศัยอำนาจตามความในมาตรา ๑๕ ประกอบมาตรา ๒๕ แห่งพระราชบัญญัติระเบียบบริหารงานบุคคลส่วนท้องถิ่น พ.ศ. ๒๕๔๒ ข้อ ๑๓ ข้อ ๑๖ และข้อ ๑๘ แห่งประกาศคณะกรรมการพนักงานส่วนตำบลจังหวัดอุดรดิตถ์ เรื่อง หลักเกณฑ์และเงื่อนไขเกี่ยวกับการบริหารงานบุคคลขององค์การบริหารส่วนตำบล พ.ศ. ๒๕๕๘ ลงวันที่ ๓๐ ธันวาคม ๒๕๕๘ ประกอบกับมติคณะกรรมการพนักงานส่วนตำบลจังหวัดอุดรดิตถ์ ในการประชุมครั้ง ๙ / ๒๕๖๐ เมื่อวันที่ ๒๑ กันยายน ๒๕๖๐ มติคณะกรรมการพนักงานส่วนตำบลจังหวัดอุดรดิตถ์ ในการประชุมครั้ง ๖ / ๒๕๖๑ เมื่อวันที่ ๑๕ พฤษภาคม ๒๕๖๑ จึงจัดให้พนักงานส่วนตำบลลงสู่ตำแหน่งกรอบอัตรากำล้างใหม่ จำนวน ๒๐ อัตรา พนักงานจ้าง จำนวน ๑๖ อัตรา รวมทั้งสิ้น ๓๖ อัตรา ดังบัญชีรายละเอียดแนบท้ายนี้

ทั้งนี้ ตั้งแต่วันที่ ๕ เดือน พฤศจิกายน พ.ศ. ๒๕๖๑ เป็นต้นไป

สั่ง ณ วันที่ ๕ เดือน พฤศจิกายน พ.ศ. ๒๕๖๑

(นางสกุลตรา บุตรี)

นายกองค์การบริหารส่วนตำบลนาขุม

บัญชีแสดงการจัดคนลงสู่ตำแหน่ง ตามประกาศกำหนดตำแหน่ง ประจำปีงบประมาณ ๒๕๖๒
 องค์การบริหารส่วนตำบลนาชุม อำเภอบ้านฉาง จังหวัดอุดรธานี

ลำดับ ที่	ชื่อ - สกุล	เลขที่ ตำแหน่ง	ตำแหน่ง	ระดับ	คุณวุฒิ	เงินเดือน		หมายเหตุ
						เงินเดือน	เงินประจำ ตำแหน่ง /เงินค่าตอบแทน	
๑	(ว่าง)	๗๔-๓-๐๐-๑๑-๑๑-๐๐๑	ปลัดองค์การบริหารส่วนตำบล (นักบริหารงานท้องถิ่น)	บริหารท้องถิ่น ระดับต้น	ปริญญาตรี	-	๔,๐๐๐	-
๒	พ.จ.อ.พงศธร รัตนโชติคุณ	๗๔-๓-๐๐-๑๑-๑๑-๐๐๒	รองปลัดองค์การบริหารส่วนตำบล (นักบริหารงานท้องถิ่น)	บริหารท้องถิ่น ระดับต้น	ปริญญาโท(ร.ม.)	๓๑,๘๘๐	๓,๕๐๐	-
๓	สำนักงานปลัด (ว่าง)	๗๔-๓-๐๑-๒๑-๑๑-๐๐๑	หัวหน้าสำนักปลัด (นักบริหารงานทั่วไป)	อำนาจการ ระดับต้น	ปริญญาตรี	-	๓,๕๐๐	-
๔	นางสาวสุทธิรินทร์ สมศรี	๗๔-๓-๐๑-๓๑-๑๑-๐๐๑	นักวิเคราะห์นโยบายและแผน	ปก./ชก.	ปริญญาตรี	๑๕,๐๖๐	-	-
๕	นางวิลาสินี ดวงจันทร์	๗๔-๓-๐๑-๓๑-๐๒-๐๐๑	นักทรัพยากรบุคคล	ชำนาญการ	ปริญญาโท(ร.ม.)	๒๘,๕๖๐	-	-
๖	นางสาวมงลักษณ์ เทียมพันธ์ุ	๗๔-๓-๐๑-๔๑-๑๑-๐๐๑	เจ้าพนักงานธุรการ	ปฏิบัติงาน	ปริญญาตรี	๑๑,๙๖๐	-	๑,๗๗๕
๗	นายกิตติพงษ์ คำปลั่ง	-	ผู้ช่วยเจ้าพนักงานสาธารณสุข	-	ปริญญาตรี(วท.บ.)	๑๕,๐๖๐	-	-
๘	นางปณีสยา เทพจันทร์	-	ผู้ช่วยเจ้าพนักงานธุรการ	-	ปริญญาตรี(บธ.ป)	๑๓,๑๘๐	-	-



(นางสุกฤตรา บุตรชาติ)
 นายกององค์การบริหารส่วนตำบลนาชุม

ลำดับ ที่	ชื่อ - สกุล	เลขที่ ตำแหน่ง	ตำแหน่ง	ระดับ	คุณวุฒิ	เงินเดือน			หมายเหตุ
						เงินเดือน	เงินประจำ ตำแหน่ง	เงินพิเศษ /เงินค่าตอบแทน	
๙	(ว่าง)	-	ผู้ช่วยเจ้าพนักงานป้องกันบรรเทา สาธารณภัย	-	ปวช.	-	-	-	
๑๐	(ว่าง)	-	พนักงานขับรถยนต์	-	มข.	-	-	-	
๑๑	กองคลัง (ว่าง)	๗๔-๓-๐๔-๒๑๐๒-๐๐๑	ผู้อำนวยการกองคลัง	อำนาจการ ระดับ ต้น	ปริญญาตรี	-	๓,๕๐๐	-	
๑๒	นางจารุณี เพ็ชพา	๗๔-๓-๐๔-๓๒๐๑-๐๐๑	นักบริหารงานการคลัง						
๑๓	นางจิรภา กาแก้ว	๗๔-๓-๐๔-๔๒๐๔-๐๐๑	นักวิชาการการเงินและบัญชี	ปฏิบัติกร	ปริญญาตรี(ศศ.บ.)	๒๓,๕๕๐	-	-	
๑๔	(ว่าง)	๗๔-๓-๐๔-๔๒๐๔-๐๐๑	เจ้าพนักงานจัดเก็บรายได้	ปฏิบัติงาน	ปวช.(บัญชี)	๑๘,๘๑๐	-	-	
๑๕	นางสาวพรพิมล บุตรที่	๗๔-๓-๐๔-๔๒๐๓-๐๐๑	เจ้าพนักงานพัสดุ	ปง./ขง.	ปวช./ปวท./ปวส.	-	-	-	
๑๖	นางสาวศศิวิมล รุณลา	-	ผู้ช่วยเจ้าพนักงานการเงินและบัญชี	-	ปวช.(บัญชี)	๙,๗๐๐	-	-	
๑๗	นางสาวนุรัตน์ดา สุคำแปง	-	ผู้ช่วยเจ้าพนักงานพัสดุ	-	ปริญญาตรี(บธ.บ.)	๑๑,๓๘๐	-	-	
		-	ผู้ช่วยเจ้าพนักงานจัดเก็บรายได้	-	ปวส.(บริหารธุรกิจ)	๙,๗๐๐	-	-	



(นางสกุลตรา บุตรที่)

นายกองค์การบริหารส่วนตำบลนาขุม

ลำดับ ที่	ชื่อ - สกุล	เลขที่ ตำแหน่ง	ตำแหน่ง	ระดับ	คุณวุฒิ	เงินเดือน			หมายเหตุ
						เงินเดือน	เงินประจำ ตำแหน่ง	เงินเพิ่มอื่นๆ /เงินค่าตอบแทน	
๑๘	กองช่าง นายิตติวัฒน์ พุฒิสถา	๗๔-๓-๐๕-๒๑๐๓-๐๐๑	ผู้อำนวยการกองช่าง (นักบริหารงานช่าง)	อำนาจการ ระดับ ต้น	ปริญญาตรี(ก่อสร้าง)	๓๐,๗๙๐	๓,๕๐๐	-	
๑๙	นายวีระเชษฐ์ ฉิมสลา	๗๔-๓-๐๕-๔๗๐๑-๐๐๑	นายช่างโยธา	ชำนาญงาน	ปริญญาตรี	๒๒,๔๙๐	-	-	
๒๐	น.ส.ปาริชาติ สีดอนทอง	-	ผู้ช่วยนายช่างสำรวจ	-	ปริญญาตรี(ทล.บ)	๑๑,๕๗๐	-	-	
๒๑	น.ส.สุพรรณณี ชามิ กองการศึกษา	-	ผู้ช่วยเจ้าพนักงานธุรการ	-	ปริญญาตรี(ศ.บ.)	๑๑,๔๒๐	-	-	
๒๒	(ว่าง)	๗๔-๓-๐๘-๒๑๐๗-๐๐๑	ผู้อำนวยการกองการศึกษา ศาสนาและวัฒนธรรม	อำนาจการ ระดับ ต้น	ปริญญาตรี	-	๓,๕๐๐	-	
๒๓	(ว่าง)	๗๔-๓-๐๘-๓๘๐๓-๐๐๑	นักวิชาการศึกษา	ป.ก./ชก.	ปริญญาตรี	-	-	-	
๒๔	(ว่าง)	๗๔-๓-๐๘-๓๘๑๑-๐๐๑	ศึกษานิเทศก์	คศ.๑	ปริญญาตรี	-	-	-	รอกรมฯ จัดสรรอัตรา

(นางสกุลตรา บุตรที)

นายกองค์การบริหารส่วนตำบลนาขุม

ลำดับ ที่	ชื่อ - สกุล	เลขที่ ตำแหน่ง	ตำแหน่ง	ระดับ	คุณวุฒิ	เงินเดือน			หมายเหตุ
						เงินเดือน	เงินประจำ ตำแหน่ง	เงินพิเศษ อื่นๆ	
๒๕	นางขวัญตา คำวงศา	๓๔-๓-๐๘-๒๒๒๖-๒๑๖	ครู	คศ.๑	ปริญญาตรี(ค.บ.)	๒๓,๓๖๐	-	-	
๒๖	นางรัตนาภรณ์ สายคำ	๓๔-๓-๐๘-๒๒๒๖-๒๑๗	ครู	คศ.๒	ปริญญาตรี(ค.บ.)	๒๒,๙๔๐	-	-	
๒๗	นางเบญจพร พรหมภักดี	๓๔-๓-๐๘-๒๒๒๖-๒๑๘	ครู	คศ.๑	ปริญญาตรี(ค.บ.)	๑๘,๒๗๐	-	-	
๒๘	นางบุญมี คำปล้อง	-	ผู้ดูแลเด็ก	-	ปริญญาตรี(ค.บ.)	๑๓,๑๑๐	-	-	
๒๙	นางสิดาพร บุญปิ่น	-	ผู้ดูแลเด็ก	-	ปริญญาตรี(ค.บ.)	๑๓,๑๓๐	-	-	
๓๐	นางปวีรัตน์ พุฒลา	-	ผู้ดูแลเด็ก	-	ปริญญาตรี(ค.บ.)	๑๓,๑๑๐	-	-	
๓๑	นางแววตา กันยานวน	-	ผู้ดูแลเด็ก	-	ปริญญาตรี(ค.บ.)	๑๓,๑๑๐	-	-	
๓๒	นางสิริรัตน์ คณินนนท์	-	ผู้ดูแลเด็ก	-	ปริญญาตรี(ค.บ.)	๑๓,๑๒๐	-	-	
๓๓	นางอรอุมา อ่อนศรี	-	ผู้ดูแลเด็ก	-	ปริญญาตรี(ค.บ.)	๑๒,๖๖๐	-	-	
๓๔	นางสุริณี พรหมกอง	-	ผู้ดูแลเด็ก	-	ปริญญาตรี(ค.บ.)	๑๑,๙๔๐	-	-	
					ปริญญาตรี(ค.บ.)	๑๓,๑๗๐	-	-	



(นางสกุลตรา บุตรดี)

นายกองค์การบริหารส่วนตำบลนาขุม

ลำดับ ที่	ชื่อ - สกุล	เลขที่ ตำแหน่ง	ตำแหน่ง	ระดับ	คุณวุฒิ	เงินเดือน			หมายเหตุ
						เงินเดือน	เงินประจำ ตำแหน่ง	เงินเพิ่มอื่นๆ /เงินค่าตอบแทน	
๓๕	ส่วนสวัสดิการสังคม นางสาวนิชากร อินอ่อน	๓๔-๓-๑๑-๒๑๐๕-๐๐๑	ผู้อำนวยการกองสวัสดิการสังคม (นักบริหารงานสวัสดิการสังคม)	อำนาจการ ระดับ ต้น ปก./ชก.	ปริญญาโท(ร.ม) ปริญญาตรี	๓๔,๒๙๐	๓,๕๐๐	-	
๓๖	(ว่าง)	๓๔-๓-๑๑-๓๘๐๑-๐๐๑	นักพัฒนาชุมชน			-	-	-	



(นางสกุลตรา บุตรठी)

นายกองค์การบริหารส่วนตำบลนาชุม



